

ARAKLI İLÇE MİLLİ EĞİTİM MÜDÜRLÜĞÜ

2015-2019 STRATEJİK PLANI



ARAKLI 2015



“Çalışmak demek, boşuna yorulmak, terlemek değildir. Zamanın gereklerine göre bilim, teknik ve her türlü uygar buluşlardan azami derecede istifade etmek zorunludur.”

Mustafa Kemal ATATÜRK

SUNUŞ

Dünya ölçeğinde kendi ülkemiz ve ilçemiz adına yaşadığımız zaman dilimini değerlendirdiğimizde, takip edilmesi güç hale gelen bir deęişim ve dönüşüm döneminin yaşanmakta olduđu idrak etmiş oluruz. Bu hızlı deęişim ve dönüşüm ile rekabet edebilir hale gelmek ancak akılcı, planlı ve bilimsel çalışmalar sayesinde mümkün olacaktır. Çağı yakalamak deęişim ve dönüşüme ve birikimine sahip olmasına vesile olacak olan planlama çalışmaları bundan dolayı büyük önem arz etmektedir.



Ülkemizde eğitim alanında çok büyük yatırımlar yapılmakta, hızla yeni okul binaları ve Fatih Projesi ile birlikte en gelişmiş teknolojik imkânlarla sahip sınıf ortamları oluşturulmaktadır. Bu sayede teknolojiye, sosyal hayatta, bilimde ve sanatta ülkemiz gelişen ülkeler ile rekabet edebilir hale gelmiş olacaktır.

Stratejik Planlama sayesinde durum analizleri yapılarak kurumlarımızın detaylı bir fotoğrafı ortaya konmaktadır. Kurumun Güçlü-Zayıf yönleri, Fırsat-Tehditleri (GZFT) tespit edilmektedir. Kurumlarımızın ne olduğunun ve neye ulaşmak istediklerinin tanıları konulmaktadır. Sağlıklı veriler üzerine oturtulmuş bir stratejik plan kurumun olduđu noktayı, süreci ve varacağı yeri belirlemektedir. Bu çalışmalar ile özellikle eğitim alanda eğitimin en temel görevi olan çağın şartlarına göre yetişmiş, ahlaki, etik milli ve manevi değerleri benimsemiş nitelikli insanı yetiştirmede sağlam bir yol belirlenmiş olmaktadır.

Deęişim insanın kolay benimsediđi bir olgu değildir. Çünkü deęişim bir durum değerlendirmesi yapmayı ve değerlendirme sonunda ortaya çıkacak tespitlere göre gayret içine girmeyi, çaba göstermeyi zorunlu kılar. Ancak deęişim ve gelişim olmadan insanın üstün bir medeniyet kurması ve varlığını sürdürebilmesi mümkün olamayacağına göre bu çabayı göstermek kaçınılmaz olmaktadır. 5018 sayılı Kamu Mali Yönetimi ve Kontrol Kanunu ile zorunluluk haline gelen kurumlarımızın stratejik plan yapması ve çalışmalarını bu plana uygun yürütmesi ile kamu kaynaklarının verimli kullanılması, israfın ve plansızlığın önlenmesi, sonuçta deęişme ve gelişme daha hızlı bir şekilde sağlanmış olacaktır. Bütün çalışmalarda olduđu gibi yapılan stratejik planların uygulanması aşamasında ve başarılı sonuçlara ulaşmak için planlamayı yönetecek insan unsurunun bu çalışmaları gönüllü olarak benimsemesi ve içselleştirilmesi ile ancak mümkün olacaktır.

2015-2019 Araklı İlçe Millî Eğitim Müdürlüğü Stratejik Planının ilçemiz, insanımız ve ülkemiz adına hayırlı olmasını diler, planlamada katkısı olan herkese teşekkür ederim.

Adnan TEZCAN
Araklı Kaymakamı

GİRİŞ

Cumhuriyetin kuruluşu ile birlikte başlayan ve devletimizin bazı kuruluşlarında belli ölçüde işlerlik kazanan AR-GE çalışmaları ve planlılık, 2010 yılından itibaren kamu kurumlarımızın alt birimlerine kadar indirgenmiştir. Bizim için önem ifade ettiğinden eğitim kurumlarının stratejik planlama doğrultusunda hareket etmesi



uygulamaları başlatılmıştır. Bu planlamalar ile her bir kurumumuzun kendisine bir yol haritası oluşturması ve bu çerçevede kamu kaynaklarının en verimli bir şekilde kullanımı sağlanarak hedeflerin belirlenmesi ve aşama aşama bunlara ulaşılması amaçlanmıştır. Kalkınma Planlarımız, hükümetlerimizin 2023 vizyonu belgesi ve 5018 Sayılı Kamu Malî Yönetimi ve Kontrol Kanunu gibi üst sistemler oluşturulmuş ve alt yapıların da buna uygun hale getirilmesi istenmiştir. Araklı İlçe Millî Eğitim Müdürlüğümüzün 2015-2019 stratejik planı üst planlara bağlı kalınarak bu çerçevede hazırlanmıştır.

İnsan ve onun eğitilmesi, medeniyet kurması, insanın var olduğu zamandan beri süregelen bir vakıadır. Akli sayesinde büyük medeniyet kurmuş birkaç milletten biri olma şansına sahip olduğumuzu unutmadan, kendi medeniyetimizin üzerine yükseldiği sağlam temelleri bularak onun üzerine bugünün şartlarına cevap verebilecek bir yeni medeniyetin kurulması, varlığımızın devam etmesi bakımından bir zorunluluktur. Bu da ancak insanımızın en güzel bir şekilde eğitilmesi ve bilgi ile donatılması sayesinde mümkün olacaktır.

Araklı İlçe Millî Eğitim Müdürlüğü 2015-2019 Stratejik Planı ile birlikte somut veriler ve hedeflerden yürüyerek süreç sonunda belirlemiş olduğumuz düzeye gelmiş olacağız. Hedefimiz İlçemizin eğitimde diğer ilçeler ile arasında farkındalık oluşturacak çalışmaları yapmaktır. Yarınımız olan nesillerimizin daha iyi şartlarda, daha güzel imkânlar ile yetişerek daha büyük işler başarmalarını sağlamaktır. Nihâi olarak bu planlama ile birlikte Millî ve manevî değerleri özümsemiş, hayatına tatbik etme bilincini kazanmış, evrensel değerlerde meslek ve ahlâk erbabı olmuş, yüksek medeniyet inşa etme bilinci olan insanları yetiştirmektir.

Planlama çalışmalarında büyük bir özveri ile çalışan Muhsin Duman ve Gökhan Durmuş çalışma arkadaşlarımız başta olmak üzere, emeği geçen herkese teşekkür eder; ilçemize, ülkemize hayırlı olmasını temenni ederim.

Mehmet Rıza KESKİNSOY
Araklı İlçe Milli Eğitim Müdürü

İÇİNDEKİLER

SUNUŞ.....	iii
GİRİŞ.....	iv
TABLolar DİZİNİ	vi
ŞEKİLLER DİZİNİ	vi
GRAFİKLER DİZİNİ.....	vii
TANIMLAR.....	viii
I.BÖLÜM	10
STRATEJİK PLAN HAZIRLIK SÜRECİ	10
A. Araklı İlçe Milli Eğitim Müdürlüğü 2015-2019 Stratejik Planlama Süreci:	11
B. Stratejik Plan Modeli	12
II. BÖLÜM	13
DURUM ANALİZİ.....	13
A.TARİHİ GELİŞİM	13
B. YASAL YÜKÜMLÜLÜKLER VE MEVZUAT ANALİZİ.....	14
C.FAALİYET ALANLARI, SUNULAN HİZMETLER.....	15
D.PAYDAŞ ANALİZİ.....	20
E.KURUM İÇİ VE DIŞI ANALİZ	22
GÜÇLÜ TARAFLAR, ZAYIF TARAFLAR, FIRSATLAR VE TEHDİTLER.....	26
Araklı İlçe Milli Eğitim Müdürlüğü Gelişim ve Sorun Alanları	28
STRATEJİK PLAN MİMARİSİ	29
III. BÖLÜM	31
GELECEĞE YÖNELİM.....	31
A. MİSYON, VİZYON, TEMEL DEĞERLER ve İLKELERİMİZ	31
B. STRATEJİK PLAN GENEL TABLOSU.....	31
C. TEMA, AMAÇ, HEDEF VE TEDBİRLER.....	33
IV. BÖLÜM	58
MALİYETLENDİRME	58
V. BÖLÜM	59
İZLEME VE DEĞERLENDİRME.....	59
A. İLÇE MEM 2010-2014 STRATEJİK PLANIN DEĞERLENDİRMESİ.....	59
B. MEM 2015-2019 STRATEJİK PLANI İZLEME VE DEĞERLENDİRME MODELİ.....	61
C. İL MEM 2015-2019 STRATEJİK PLANI BİRİM SORUMLULUKLARI.....	65
KAYNAKÇA	72

TABLolar DİZİNİ

Tablo 1: Stratejik Plan İlçe Koordinasyon Ekibi	12
Tablo 2: İlçe MEM Faaliyet Alanları ile Sunulan Hizmetler	15
Tablo 3: İlçe Milli Eğitim Müdürlüğü İnsan Kaynakları Dağılımı	23
Tablo 4: Personelin Öğrenim Durumlarına Göre Dağılımı	24
Tablo 5: Araklı İlçe MEM Bütçesinin Trabzon İl MEM Bütçesine Oranı	25
Tablo 6: Güçlü Taraflar, Zayıf Taraflar, Fırsatlar ve Tehditler (GZFT)	26
Tablo 7: Gelişim ve Sorun Alanları	28
Tablo 8: Performans Göstergesi 1.1	34
Tablo 9: Stratejiler 1.1	35
Tablo 10: Devamsızlıktan Kalan ve İlişği Kesilen Öğrenci Sayıları	37
Tablo 11: Performans Göstergesi 1.2	38
Tablo 12: Stratejiler 1.2	38
Tablo 13: Performans Göstergesi 2.1	43
Tablo 14: Stratejiler 2.1	44
Tablo 15: Performans Göstergesi 2.2	47
Tablo 16: Stratejiler 2.2	47
Tablo 17: Performans Göstergesi 2.3	49
Tablo 18: Stratejiler 2.3	49
Tablo 19: Performans Göstergesi 3.1	51
Tablo 20: Stratejiler 3.1	52
Tablo 21: Performans Göstergesi 3.2	54
Tablo 22: Stratejiler 3.2	54
Tablo 23: Performans Göstergesi 3.3	57
Tablo 24: Stratejiler 3.3	57
Tablo 25: 2015-2019 Dönemi Tahmini Maliyet Tablosu	59
Tablo 26: İzleme ve Değerlendirme	63

ŞEKİLLER DİZİNİ

Şekil 1: Araklı İlçe Milli Eğitim Müdürlüğü Stratejik Planlama Modeli	10
Şekil 2: Stratejik Plan Hazırlık Çalışmaları	11
Şekil 3: İlçe Millî Eğitim Müdürlüğü Teşkilat Şeması	22

GRAFİKLER DİZİNİ

Grafik1: TEOG Ders Bazında Puanlar	42
Grafik2: YGS Ders Bazında Net Ortalamalar	42

KISALTMALAR

AB: Avrupa Birliği
AR-GE: Araştırma Geliştirme
B.K.K: Bakanlar Kurulu Kararı
CEDEFOP: Avrupa Mesleki Eğitimi Geliştirme Merkezi
DMK: Devlet Memurları Kanunu
DYS: Doküman Yönetim Sistemi
ECVET: Mesleki Eğitim ve Öğretimde Avrupa Kredi Sistemi
EBA: Eğitim Bilişim Ağı
EUROSTAT: Avrupa İstatistik Ofisi
FATİH: Fırsatları Artırma ve Teknolojiyi İyileştirme Hareketi
GSMH: Gayri Safi Milli Hâsılat
GZFT: Güçlü yönler, Zayıf yönler, Fırsatlar ve Tehditler Analizi
HBÖ: Hayat Boyu Öğrenme
IEA: Uluslararası Enerji Ajansı
ILO: International Labour Organization (Uluslararası Çalışma Örgütü)
İŞ-KUR: Türkiye İş Kurumu
KTÜ: Karadeniz Teknik Üniversitesi
LYS: Lisans Yerleştirme Sınavı
MEBBİS: Milli Eğitim Bakanlığı Bilgi İşlem Sistemleri
MEM: Milli Eğitim Müdürlüğü
MTE: Mesleki Teknik Eğitim
NACE: Avrupa Birliği Ekonomik Faaliyetlerin İstatistikî Sınıflaması Sistemi
OECD: İktisadi İşbirliği ve Kalkınma Teşkilatı
PESTLE: Politik, Ekonomik, Sosyal, Teknolojik, Yasal ve Çevresel Kurum Analizi
PG: Performans Göstergesi
RG: Resmi Gazete
SEM: Sürekli Eğitim Merkezi
SGB: Strateji Geliştirme Başkanlığı
SPKE: Stratejik Plan Koordinasyon Ekibi
SPSS: Statistical Package For The Social Sciences
SPÜK: Stratejik Planlama Üst Kurulu
STK: Sivil Toplum Kuruluşu
TD: Tebliğler Dergisi
TEMA: Türkiye Erozyonla Mücadele Ağaçlandırma ve Doğal Varlıkları Koruma Vakfı
TEOG: Temel Eğitimden Ortaöğretime Geçiş Sınavı
TIMSS: (Trends in International Mathematics and Science Study) Uluslararası Matematik ve Fen Bilimlerinde Eğilimleri Araştırması
TTK: Talim Terbiye Kurulu
TÜBİTAK: Türkiye Bilimsel ve Teknolojik Araştırma Kurumu
UNESCO: Birleşmiş Milletler Eğitim, Bilim ve Kültür Örgütü

UNICEF: Birleşmiş Milletler Çocuk Fonu
WORLDBANK: Dünya Bankası
YGS: Yüksek Öğretime Geçiş Sınavı
YİKOB: Yatırım İzleme ve Koordinasyon Başkanlığı

TANIMLAR

Çıraklık eğitimi: Kurumlarda yapılan teorik eğitim ile işletmelerde yapılan pratik eğitimin bütünlüğü içerisinde bireyleri bir mesleğe hazırlayan, mesleklerinde gelişmelerine olanak sağlayan ve belgeye götüren eğitimi ifade eder.

Devamsızlık: Özürsüz ya da özürsüz olarak okulda bulunmama durumu ifade eder.

Eğitim arama motoru: Sadece eğitim kategorisindeki sonuçların görüntülediği ve kategori dışı ve sakıncalı içeriklerin filtrelendiğini internet arama motoru.

Eğitim ve öğretimden erken ayrılma: Avrupa Topluluğu İstatistik Ofisinin (Eurostat) yayınladığı ve hane halkı araştırmasına göre 18-24 yaş aralığındaki kişilerden en fazla ortaokul mezunu olan ve daha üstü bir eğitim kademesinde kayıtlı olmayanların ilgili çağ nüfusuna oranı olarak ifade edilen göstergedir.

İşletmelerde Meslekî Eğitim: Meslekî ve teknik eğitim okul ve kurumları öğrencilerinin beceri eğitimlerini işletmelerde, teorik eğitimlerini ise meslekî ve teknik eğitim okul ve kurumlarında veya işletme ve kurumlarca tesis edilen eğitim birimlerinde yaptıkları eğitim uygulamalarını ifade eder.

Öğretmenlik mesleği genel ve özel alan yeterlilikleri: Öğretmenlik mesleğini etkili ve verimli biçimde yerine getirebilmek için sahip olunması gereken genel bilgi, beceri ve tutumlar ile alanlara özgü olarak sahip olunması gereken bilgi, beceri ve tutumlardır.

Önceki öğrenmelerin tanınması: Bireyin eğitim, iş veya diğer hayat tecrübeleri aracılığıyla hayatlarının bütün dönemlerinde gerçekleştirdikleri öğrenme için yeterlilik belgesine sahibi olmalarına imkân tanıyan bir sistem olup, örgün, yaygın ve/veya serbest öğrenme çerçevesinde elde edilen belgelendirilmemiş öğrenme kazanımlarının belirli bir standart çerçevesinde tanınması sürecidir.

Örgün eğitim dışına çıkma: Ölüm ve yurt dışına çıkma haricindeki nedenlerin herhangi birisine bağlı olarak örgün eğitim kurumlarından ilişik kesilmesi durumunu ifade etmektedir.

Örgün eğitim: Belirli yaş grubundaki ve aynı seviyedeki bireylere, amaca göre hazırlanmış programlarla, okul çatısı altında düzenli olarak yapılan eğitimidir. Örgün eğitim; okul öncesi, ilköğretim, ortaokul, ortaöğretim ve yükseköğretim kurumlarını kapsar.

Özel eğitime ihtiyacı olan bireyler (Özel eğitim gerektiren birey): Çeşitli nedenlerle, bireysel özellikleri ve eğitim yeterlilikleri açısından akranlarından beklenen düzeyden anlamlı farklılık gösteren bireyi ifade eder.

Özel politika veya uygulama gerektiren gruplar (dezavantajlı gruplar): Diğer gruplara göre eğitiminde ve istihdamında daha fazla güçlük çekilen kadınlar, gençler, uzun süreli işsizler, engelliler gibi bireylerin oluşturduğu grupları ifade eder.

Özel yetenekli bireyler: Zeka, yaratıcılık, sanat, liderlik kapasitesi, motivasyon ve özel akademik alanlarda yaşıtlarına göre daha yüksek düzeyde performans gösteren bireyi ifade eder.

Yaygın eğitim: Örgün eğitim sistemine hiç girmemiş ya da örgün eğitim sisteminin herhangi bir kademesinde bulunan veya bu kademedan ayrılmış ya da bitirmiş bireylere; ilgi, istek ve yetenekleri

doğrultusunda ekonomik, toplumsal ve kültürel gelişmelerini sağlayıcı nitelikte çeşitli süre ve düzeylerde hayat boyu yapılan eğitim, öğretim, üretim, rehberlik ve uygulama etkinliklerinin bütününe ifade eder.

Z-kitap: İçeriklerin pekiştirici şekilde hazırlanmış interaktif uygulamalar, videolar, oyunlar ve metinsel zenginleştirmeler ile dijital versiyonlar aracılığıyla sunulduğu kitaplardır.

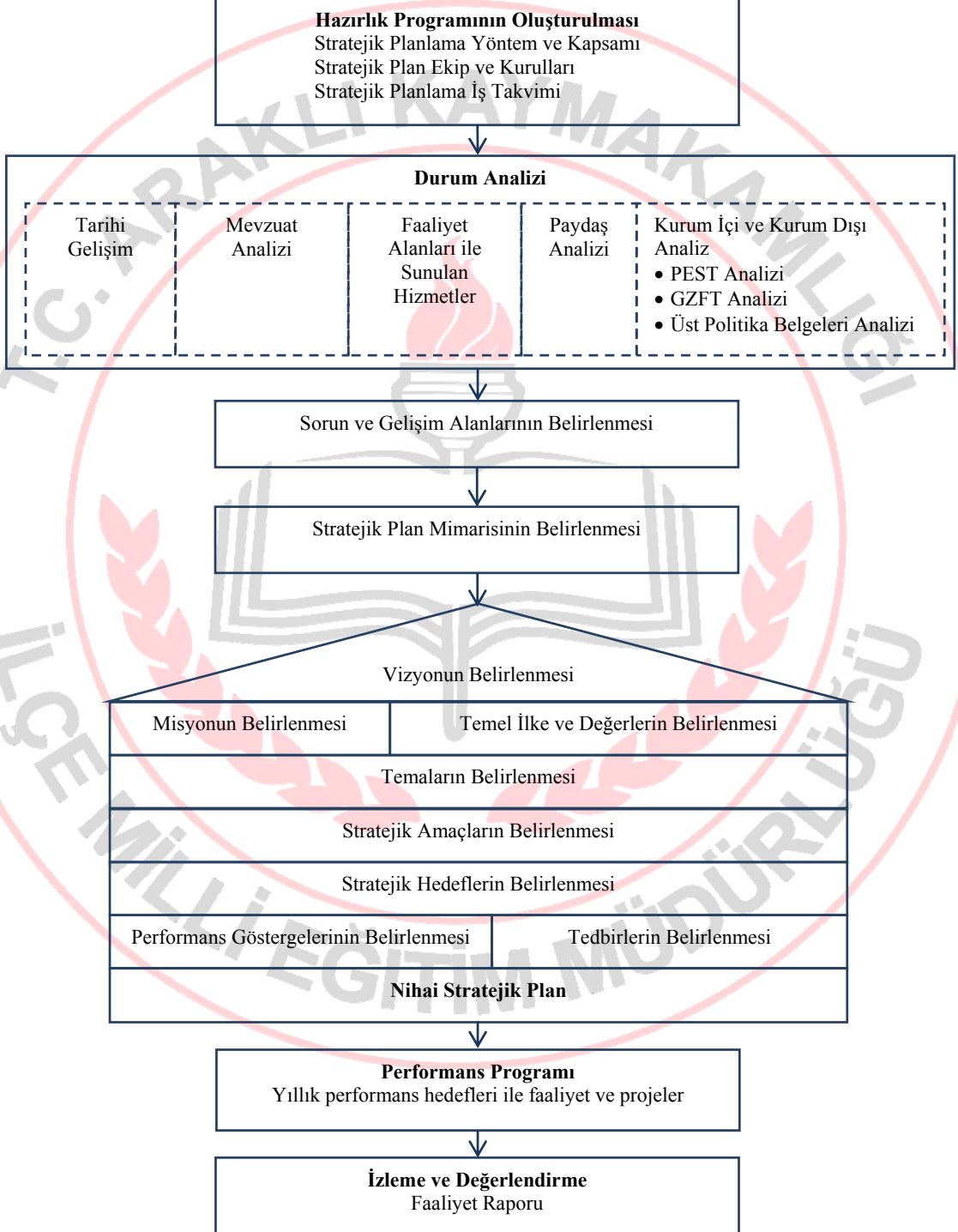
Zorunlu eğitim: Dört yıl süreli ve zorunlu ilkokullar ile dört yıl süreli, zorunlu ve farklı programlar arasında tercihe imkân veren ortaokullar ve imam-hatip ortaokullarından oluşan ilköğretim ile ilköğretime dayalı, dört yıllık zorunlu, örgün veya yaygın öğrenim veren genel, mesleki ve teknik öğretim kademelerinden oluşan eğitim sürecini ifade eder



I.BÖLÜM

STRATEJİK PLAN HAZIRLIK SÜRECİ

İlçe Millî Eğitim Müdürlüğü 2015-2019 Stratejik Planının hazırlanmasında İl Millî Eğitim Müdürlüğü Stratejik Planı temel alınmış ve aşağıdaki model benimsenmiştir.



Şekil 1: Araklı İlçe Millî Eğitim Müdürlüğü Stratejik Planlama Modeli

A. Araklı İlçe Milli Eğitim Müdürlüğü 2015-2019 Stratejik Planlama Süreci:

Tüm çalışanların seferber edildiği ve tüm paydaşların beklentilerinin dengelendiği, kurumumuz misyonu ve vizyonuna yönelik etkinliklere temel oluşturacak Stratejik Planımızın hazırlık sürecinde çalışmalar; Bakanlığımız Strateji Geliştirme Şubesinin yayınlamış olduğu 2013/26 sayılı Genelge ile Kalkınma Bakanlığı'nın Stratejik Planlama Kılavuzu ana çerçevesinde yürütülmüştür.



Şekil 2: Stratejik Plan Hazırlık Çalışmaları

İlgili genelge ve Bakanlığımız Stratejik Plan Takvimi doğrultusunda Araklı İlçe Milli Eğitim Müdürlüğü bünyesinde öncelikle “Stratejik Plan Üst Kurulu” oluşturulmuştur. Daha sonra, Stratejik Planlama çalışmalarının doğrudan yürütülmesi ve Üst Kurul’a belirli dönemlerde rapor sunmak, Üst Kurul’un önerileri doğrultusunda gerekli çalışmaları yürütmek üzere “İlçe MEM Stratejik Plan Koordinasyon Ekibi” oluşturulmuştur.

İlçe MEM Stratejik Plan Ekibinin hazırlık döneminde yaptığı toplantılara, İlçe MEM personeli, okul ve kurumlardaki araştırma ve raporlaştırma süreçlerine hâkim, çalışmalara yeterli zamanı ayırabilen, farklı uzmanlık alanlarına sahip ve alanında bilgi birikimine sahip özellikteki bir personelin katılımının sağlanmasına dikkat edilmiştir. Strateji Geliştirme Bölümü tarafından, Stratejik Planlama için gerekli araştırma, inceleme, değerlendirme çalışmaları amacıyla örgüt içi her türlü yapısal ve güdülemeyi sağlayıcı önlemler alınarak yürürlüğe konulmuştur.

Stratejilerin belirlenmesi aşamasında yöneticilerin, denetçilerin, uygulayıcıların ve diğer kilit konumda yer alan yetkililerin kurum adına ortak bir gelecek öngörmeleri, istenen hedefe nasıl başarıyla ulaşacağını belirlemeleri, alternatif eylemlerin ya da stratejilerin maliyetleri, yararları ve

olası sonuçları tahmin etmeleri beklenmiş, çalışma sonunda en etkili ve verimli stratejiler seçilmeye çalışılmıştır.

Kurumun mevcut durumu ile ulaşmayı hedeflediği durum arasındaki yolu tarif eden, kurumun amaç ve hedeflerini ve bunlara ulaşmayı mümkün kılacak yöntemleri belirlemesini gerektiren, uzun vadeli ve geleceğe dönük bir bakış açısı taşıyan Stratejik Plan Hazırlama Programı, Araklı İlçe Milli Eğitim Müdürlüğü Stratejik Plan Modeli, Stratejik İş Akış Şeması ve Araklı İlçe Milli Eğitim Müdürlüğü 2014-2015 Eğitim-Öğretim Yılı İş Takvimi'ne uygun olarak tamamlanmıştır.

Tablo 1: Stratejik Plan İlçe Koordinasyon Ekibi

Sıra No	Adı-Soyadı	Görevi	Kurumu
1	Muhsin DUMAN	Şube Müdürü	İlçe MEM
2	Ekrem ŞAHİN	Bilişim Öğretmeni	İlçe MEM
3	Mustafa UZUN	Okul Müdür Yardımcısı	İlçe MEM
4	Ferdi KAŞIKÇI	Müdür Yardımcısı	Değirmencik İ.O.
5	Gökhan DURMUŞ	Muhasebe ve Finansman Öğrt.	Saffet Çebi MTAL

B. Stratejik Plan Modeli

Geleceği karşılamak yerine onu öngörülen şekilde biçimlendirmek, kendi geleceğine sahip olmak hedefiyle başlatılan süreçte, Araklı İlçe Millî Eğitim Müdürlüğü, Milli Eğitim Bakanlığı 2010-2014 Stratejik Planı ile Kamu İdareleri İçin Stratejik Planlama Kılavuzu'nda yer alan modeli esas almıştır. Ayrıca Milli Eğitim Bakanlığı'nın 2015-2019 Stratejik Plan Taslağı ve İl Milli Eğitim Müdürlüğünün 2015-2019 Stratejik Plan Taslağı da dikkate alınarak, kurumlara çalışmalarında rehberlik edecek planları, manevraları, modelleri, pozisyonları ve perspektifleri geliştirmek, odak noktası, uyum ve ahenk ile amaç yaratmak için çalışmalar yapılmıştır.

Etkili stratejiler geliştirmeye, uygulamaya ve sonuçlarını değerlendirerek kontrol etmeye yönelik kararlar ve faaliyetler bütünü olarak tanımlanan stratejik yönetim anlayışımızı gerçekleştirmeye yönelik planımız, Araklı İlçe Milli Eğitim Müdürlüğü bünyesinde oluşturulan Stratejik Plan Ekibi tarafından geniş paydaş katılımı ile beş aşamada hazırlanmıştır:

- Planlama çalışmalarının sahiplenilmesi
- Organizasyonun oluşturulması
- İhtiyaçların tespiti
- İş planının oluşturulması
- Hazırlık programının yapılması

II. BÖLÜM

DURUM ANALİZİ

Kurumumuzda vizyon ve misyonumuz çerçevesinde belirlenen amaç ve hedeflere ulaşabilmek için; sahip olunan kaynakların tespiti, güçlü ve zayıf yönlerimiz ile fırsat ve tehditlerimizin saptanması amacıyla mevcut durum analizi yapılmıştır.

A.TARİHİ GELİŞİM

İlçe Milli Eğitim Müdürlüğünün arşivlerinden elde edilen bilgilere göre 1950 yılında Maarif Memurluğu adıyla kurulan ve 1985 yılına kadar hizmet veren kurumumuz, 1985 yılında İlçe Milli Eğitim ve Spor müdürlüğü adını almıştır. İlk İlçe Milli Eğitim ve Spor Müdürü Ahmet İSLAM'dır.

Kurumumuz başta TC anayasası olmak üzere 657 Devlet Memurları Kanununa göre görev ve sorumluluklarını en iyi şekilde yerine getirmeyi amaçlar. Kurum içi, kurumlar arası, sosyal ve kültürel tanışma ve iletişimi her zaman birinci hedef olarak belirler ve bu çizgide en iyi uygulamaları yapmaya çalışır. Halkla içi içe bir eğitim anlayışı içinde yediden yetmişe her kesin okur yazar olmasını benimser ve bu doğrultuda çalışır.

Kurumumuz kuruluş ve isim değişikliğinden itibaren aşağıdaki müdürlere ev sahipliği yapmıştır.

Okulöncesi Eğitim Kurumları: İlçemizde 14 adet okul öncesi eğitim kurumu mevcut olup, bu okulların 17 şubesi bulunmaktadır. 2013-2014 eğitim öğretim yılında Okulöncesi eğitimde okullaşma oranı 5 yaş grubunda % 48,33, 4-5 yaş grubunda % 44,65 ve 3-5 yaş grubunda ise % 32,38'dir.

İlkokullar: İlçemizde 29 adet ilkokul mevcut olup, bu okulların 120 dersliği bulunmaktadır. 2013-2014 eğitim öğretim yılında ilkokullarda net okullaşma oranı % 99.15'dir.

Ortaokullar: İlçemizde 13 adet ortaokul mevcut olup, bu okulların 78 dersliği bulunmaktadır. 2013-2014 eğitim öğretim yılında ortaokullarda net okullaşma oranı % 96.22'dir.

İlçemizde İlk ve ortaokullarda taşınmalı okul sayısı 29 taşıma merkezi sayısı 25 olup taşınan okulsuz yerleşim birimi sayısı 10'dur. İlçemizde 2013-2014 eğitim öğretim yılında 2464 taşınmalı öğrenci bulunmaktadır.

Ortaöğretim Kurumları: İlçemizde 6 adet lise ve dengi okul bulunmakta olup bu okullarda 150 derslik mevcuttur. 2013-2014 eğitim öğretim yılında ortaöğretimde net okullaşma oranı % 87,42'dir.

B. YASAL YÜKÜMLÜLÜKLER VE MEVZUAT ANALİZİ

18.11.2012 tarih ve 28471 sayılı Resmi Gazetede yayımlanan Millî Eğitim Bakanlığı, İl ve İlçe Millî Eğitim Müdürlükleri Yönetmeliği'ne göre Müdürlüğümüzün görevleri:

- ✓ Kanun, tüzük, yönetmelik, yönerge, genelge, plân, program ve amirlerle kendilerine verilen görevleri yapmak, eğitim kurumlarının ihtiyaçlarını sağlamak, okul/kurum ve Bakanlık tarafından açılan sınavların düzgün ve güven içerisinde geçmesini sağlamak.
- ✓ Müdürlüğe bağlı her tür ve derecedeki okul/kurumlarda görevli personel için bilgi defteri ve formlarını tutmak, mevcut ve gelecek yılın öğretmen sayılarını ve diğer personel ihtiyacını ilgili makamlara bildirmek, "Disiplin Amirleri Yönetmeliği" ne göre görevli personelin sicil işlemlerini yürütmek, personel için; sosyal tesisler, dinlenme kampları vb. tesisler açmak.
- ✓ Kanun, tüzük, yönetmelik, yönerge, program, genelge ve emirlerle tespit edilen eğitim amaçlarının okul/kurumlarda gerçekleştirilmesini, Atatürk İlke ve İnkılapları doğrultusunda yürütülmesini sağlamak, öğrencileri her türlü bölücü ve yıkıcı etkilerden korumak, öğrencilerin bilgi seviyesini yükseltmek, Türk dili, Türk tarihi, Türk kültürü ve güzel sanatlar alanındaki çalışmalar ile yakından ilgilenmek.
- ✓ Öğrencilerin problemleri hakkında yönetici, öğretmen, veli ve öğrencileri aydınlatmak, öğrencileri zararlı alışkanlıklardan ve yayınlardan korumak ve disiplinsizliği önleyici Stratejileri almak.
- ✓ Öğrencilere sağlık hizmetlerinin götürülmesini sağlamak, tüm öğretim kurumlarının beden eğitimi, spor, halk oyunları ve izcilik faaliyetlerine ait araç-gereç, ödül vb. ihtiyaçlarını gidermek, kamp ve spor tesislerinin kurulmasını sağlamak.
- ✓ Okul/kurumlarda eğitim programlarının uygulanmasında görülen aksaklıkları gidermek, aynı programı uygulayan okullar arasında öğrenci seviyeleri arasındaki farklılıkları ortaya çıkarmak, karşılaştırmalı sınavlar yaptırmak, öğretim metotlarının uygulanmasında birlik ve beraberliği sağlayarak geliştirmek ve sonuçları hakkında ilgili yerlere bilgi vermek.
- ✓ Görev alanıyla ilgili konularda yurt içi ve yurt dışında yapılacak her türlü faaliyete katılacak öğretmen ve öğrencilerin görev ve izin işlerini yürütmek, millî ve mahallî bayram programlarının yürütülmesine ilişkin verilen görevleri yapmak.
- ✓ Yaygın eğitim merkezlerini açmak, denetlemek ve çalışmalarını yürütmek.
- ✓ Okul ve kurumlarda sağlık hizmetlerinin yürütülmesini sağlamak.
- ✓ RAM ve okullarda rehberlik servislerinin kurulmasını ve işleyişini sağlamak.
- ✓ Okul müzelerinin kuruluş donatım ve işleyişiyle ilgili Stratejiler almak.
- ✓ Genel bütçelerden, müdürlüğe ayrılan ödeneklerin mevzuata uygun olarak dağıtım işlemlerini yaptırmak ve denetlemek, İlin Millî Eğitim bütçesini Valiliğe sunmak.

- ✓ Personelin özlük haklarına ait işleri yürütmek.
- ✓ Her türlü istatistikî bilginin toplanmasını, değerlendirilmesini sağlamak.
- ✓ Okul/kurumları belli bir plân içinde denetlemek, eksiklik ve aksaklıkları gidermek için gerekli Stratejileri almak.
- ✓ Maarif müfettişlerinin çalışmalarını yönetmeliğe uygun yürütmek, İl Millî Eğitim Disiplin Kurulu'na ilişkin işleri yapmak.
- ✓ Okul/kurumlar için sivil savunma ile ilgili plân ve programları düzenlemek, Sivil Savunma Teşkilâtı ile koordinasyon sağlamak.

C.FAALİYET ALANLARI, SUNULAN HİZMETLER

Tablo 2: İlçe MEM Faaliyet Alanları ile Sunulan Hizmetler

Faaliyet Alanı-1:	Eğitim Öğretim Hizmetlerinde Ortak Görevler
Faaliyet Alanı-1.1.	Eğitimi geliştirmeye yönelik görevler
Sunulan Hizmet 1.1.1	Eğitim öğretim programlarının uygulanmasını sağlamak,
Sunulan Hizmet 1.1.2	Ders kitapları, öğretim materyalleri ve eğitim araç-gereçlerine ilişkin işlemleri yürütmek, ders kitaplarının, öğretim materyallerinin ve eğitim araç-gereçlerinin etkin kullanımlarını sağlamak,
Sunulan Hizmet 1.1.3	Eğitimde fırsat eşitliğini sağlamak,
Sunulan Hizmet 1.1.4	Eğitime erişimi teşvik edecek ve artıracak çalışmalar yapmak,
Sunulan Hizmet 1.1.5	Eğitim hizmetlerinin yürütülmesinde verimliliği sağlamak,
Sunulan Hizmet 1.1.6	Eğitim kurumları ve öğrencilere yönelik araştırma geliştirme ve saha çalışmaları yapmak,
Sunulan Hizmet 1.1.7	Eğitim moral ortamını, okul ve kurum kültürünü ve öğrenme süreçlerini geliştirmek,
Sunulan Hizmet 1.1.8	Eğitime ilişkin projeler geliştirmek, uygulamak ve sonuçlarından yararlanmak,
Sunulan Hizmet 1.1.9	Ulusal ve uluslararası araştırma ve projeleri takip etmek, sonuçlarından yararlanmak,
Sunulan Hizmet 1.1.10	Kamu ve özel sektör eğitim paydaşlarıyla işbirliği içinde gerekli iş ve işlemleri yürütmek,
Sunulan Hizmet 1.1.11	Etkili ve öğrenci merkezli eğitimi geliştirmek ve iyi uygulamaları teşvik etmek.

Faaliyet Alanı-1:	Eğitim Öğretim Hizmetlerinde Ortak Görevler
Faaliyet Alanı-1.2	Eğitim kurumlarına yönelik görevler
Sunulan Hizmet 1.2.1	Eğitim ortamlarının fiziki imkânlarını geliştirmek,
Sunulan Hizmet 1.2.2	Resmi eğitim kurumlarının açılması, kapatılması ve dönüştürülmesi işlemlerini yürütmek,
Sunulan Hizmet 1.2.3	Öğrencilere barınma hizmeti sunulan eğitim kurumlarında bu hizmeti yürütmek,
Sunulan Hizmet 1.2.4	Eğitim kurumları arasında işbirliğini sağlamak,
Sunulan Hizmet 1.2.5	Eğitim kurumlarının idari kapasite ve yönetim kalitesinin geliştirilmesini sağlamak,
Sunulan Hizmet 1.2.6	Eğitim kurumlarındaki iyi uygulama örneklerini teşvik etmek, yaygınlaşmasını sağlamak,
Sunulan Hizmet 1.2.7	Eğitim kurumları arasındaki kalite ve sayısal farklılıkları giderecek Stratejiler almak,
Sunulan Hizmet 1.2.8	Kutlama veya anma gün ve haftalarının programlarını hazırlamak, uygulamak,
Sunulan Hizmet 1.2.9	Öğrenci velileri ve diğer tarafların eğitime desteklerini sağlayıcı faaliyetler yapmak

Faaliyet Alanı-1:	Eğitim Öğretim Hizmetlerinde Ortak Görevler
Faaliyet Alanı-1.3	Öğrencilere yönelik görevler
Sunulan Hizmet 1.3.1	Rehberlik ve yöneltme/yönlendirme çalışmalarını planlamak, yürütülmesini sağlamak,
Sunulan Hizmet 1.3.2	Öğrencilerin eğitim kurumlarına aidiyet duygusunu geliştirmeye yönelik çalışmalar yapmak, yaptırmak ve sonuçlarını raporlaştırmak,

Sunulan Hizmet 1.3.3	Öğrencilerin kayıt-kabul, nakil, kontenjan, ödül, disiplin ve başarı değerlendirme iş ve işlemlerinin yürütülmesini sağlamak
Sunulan Hizmet 1.3.4	Öğrencilerin yatılılık ve burslulukla ilgili işlemlerini yürütmek,
Sunulan Hizmet 1.3.5	Öğrencilerin ulusal ve uluslararası sosyal, kültürel, sportif ve izcilik etkinliklerine ilişkin iş ve işlemlerini yürütmek,
Sunulan Hizmet 1.3.6	Öğrencilerin okul başarısını artıracak çalışmalar yapmak, yaptırmak,
Sunulan Hizmet 1.3.7	Öğrencilerin eğitim sistemi dışında bırakılmamasını sağlayacak Stratejileri almak,
Sunulan Hizmet 1.3.8	Öğrencilerin okul dışı etkinliklerine ilişkin çalışmalar yapmak, yaptırmak,
Sunulan Hizmet 1.3.9	Sporcu öğrencilere yönelik hizmetleri planlamak, yürütülmesini sağlamak

Faaliyet Alanı-1:	Eğitim Öğretim Hizmetlerinde Ortak Görevler
Faaliyet Alanı-1.4	İzleme ve değerlendirmeye yönelik görevler:
Sunulan Hizmet 1.4.1	Eğitim kurumu yöneticilerinin performanslarını izlemek ve değerlendirmek
Sunulan Hizmet 1.4.2	Eğitim öğretim programlarının uygulanmasını izlemek ve değerlendirmek,
Sunulan Hizmet 1.4.3	Öğretim materyallerinin kullanımını izlemek ve değerlendirmek,
Sunulan Hizmet 1.4.4	Öğretmen yeterliliklerini izlemek ve değerlendirmek

Faaliyet Alanı-2	Temel Eğitim Hizmetleri
Faaliyet Alanı-2.1	Eğitim Öğretim Hizmetlerindeki ortak görevlerle birlikte,
Sunulan Hizmet 2.1.1	Okul öncesi eğitimi yaygınlaştıracak ve geliştirecek çalışmalar yapmak,
Sunulan Hizmet 2.1.2	İlköğretim öğrencilerinin maddi yönden desteklenmesini koordine etmek,

Faaliyet Alanı-3	Ortaöğretim Hizmetleri
Faaliyet Alanı-3.1	Eğitim Öğretim Hizmetlerindeki ortak görevlerle birlikte,
Sunulan Hizmet 3.1.1	Yükseköğretimle ilgili Bakanlıkça verilen görevleri yerine getirmek,
Sunulan Hizmet 3.1.2	Yükseköğretime giriş sınavları konusunda ilgili kurum ve kuruluşlarla işbirliği yapmak.

Faaliyet Alanı-4	Mesleki ve Teknik Eğitim Hizmetleri
Faaliyet Alanı 4.1	Eğitim Öğretim Hizmetlerindeki ortak görevlerle birlikte,
Sunulan Hizmet 4.1.1	Mesleki ve teknik eğitim-istihdam ilişkisini yerelde sağlamak ve geliştirmek,
Sunulan Hizmet 4.1.2	5/6/1986 tarihli ve 3308 sayılı Mesleki Eğitim Kanunu kapsamında çıraklık eğitimi ile ilgili iş ve işlemleri yapmak,
Sunulan Hizmet 4.1.3	Mesleki ve teknik eğitimin yerel ihtiyaçlara uygunluğunu sağlamak.

Faaliyet Alanı-5	Din Öğretimi Hizmetleri
Faaliyet Alanı-5.1	Eğitim Öğretim Hizmetlerindeki ortak görevlerle birlikte,
Sunulan Hizmet 5.1.1	Din kültürü ve ahlak bilgisi eğitim programlarının uygulanmasını sağlamak,
Sunulan Hizmet 5.1.2	Seçmeli din eğitimi derslerini takip etmek, uygulanmasını gözetmek,
Sunulan Hizmet 5.1.3	Din eğitiminde kullanılan ders kitabı ve materyallerin teminini koordine etmek.

Faaliyet Alanı-6	Özel Eğitim ve Rehberlik Hizmetleri
Faaliyet Alanı-6.1	Eğitim Öğretim Hizmetlerindeki ortak görevlerle birlikte,
Sunulan Hizmet 6.1.1	Bakanlık tarafından oluşturulan özel eğitim ve rehberlik politikalarını uygulamak,
Sunulan Hizmet 6.1.2	Resmi eğitim kurumlarınca yürütülen özel eğitimin yaygınlaşmasını ve gelişmesini sağlayıcı çalışmalar yapmak,
Sunulan Hizmet 6.1.3	Özel eğitim programlarının uygulanma süreçlerini izlemek ve değerlendirmek,
Sunulan Hizmet 6.1.4	Bilim Sanat Merkezleriyle ilgili iş ve işlemleri yürütmek,
Sunulan Hizmet 6.1.5	Madde bağımlılığı, şiddet ve benzeri konularda toplum temelli destek sağlamak,
Sunulan Hizmet 6.1.6	Engelli öğrencilerin eğitim hizmetleri ile ilgili çalışmalar yapmak,
Sunulan Hizmet 6.1.7	Rehberlik ve kaynaştırma uygulamalarının yürütülmesini sağlamak

Sunulan Hizmet 6.1.8	Rehberlik servislerinin kurulmasına ve etkin çalışmasına yönelik Stratejiler almak,
Sunulan Hizmet 6.1.9	Özel yetenekli bireylerin tespit edilmesini ve özel eğitime erişimlerini sağlamak,
Sunulan Hizmet 6.1.10	Özel yetenekli bireylerin eğitici eğitimlerini planlamak ve uygulamak,
Sunulan Hizmet 6.1.11	Özel yetenekli birey eğitimine ilişkin araştırma, geliştirme ve planlama çalışmaları yapmak,

Faaliyet Alanı-7	Hayat Boyu Öğrenme Hizmetleri
Faaliyet Alanı-7.1	Eğitim Öğretim Hizmetlerindeki ortak görevlerle birlikte,
Sunulan Hizmet 7.1.1	Örgün eğitim alamayan bireylerin bilgi ve becerilerini geliştirici Stratejiler almak,
Sunulan Hizmet 7.1.2	Hayat boyu öğrenmenin imkân, fırsat, kapsam ve yöntemlerini geliştirmek,
Sunulan Hizmet 7.1.3	Yetişkinlere yönelik yaygın meslekî eğitim verilmesini sağlamak,
Sunulan Hizmet 7.1.4	Öğrenme fırsat ve imkânlarını destekleyici çalışmalar yapmak,
Sunulan Hizmet 7.1.5	Beceri ve hobi kursları ile kültürel faaliyetlerle ilgili iş ve işlemleri yürütmek,
Sunulan Hizmet 7.1.6	Çocuk, genç ve aileler ile ilgili eğitim ve sosyo-kültürel etkinlikler yapmak,
Sunulan Hizmet 7.1.7	Açık öğretim sistemi ile ilgili uygulamaları yürütmek,
Sunulan Hizmet 7.1.8	Mesleki Yeterlilik Kurumuyla ilgili iş ve işlemleri yürütmek.

Faaliyet Alanı-8	Özel Öğretim Kurumları Hizmetleri
Sunulan Hizmet 8.1	Özel öğretim kurumlarıyla ilgili Bakanlık politika ve stratejilerini uygulamak,
Sunulan Hizmet 8.2	Özel öğretim kurumlarınca yürütülen özel eğitimin gelişmesini sağlayıcı çalışmalar yapmak,
Sunulan Hizmet 8.3	Engellilerin özel eğitim giderleriyle ilgili iş ve işlemleri yürütmek,
Sunulan Hizmet 8.4	8/2/2007 tarihli ve 5580 sayılı Özel Öğretim Kurumları Kanunu kapsamında yer alan kurumların açılış, kapanış, devir, nakil ve diğer iş ve işlemlerini yürütmek,
Sunulan Hizmet 8.5	Özel yurtlara ilişkin iş ve işlemleri yürütmek,
Sunulan Hizmet 8.6	Özel öğretim kurumlarındaki öğrencilerin sınav, ücret, burs, diploma, disiplin ve benzeri iş ve işlemlerini yürütmek,
Sunulan Hizmet 8.7	Özel okulların arsa tahsisi ile teşvik ve vergi muafiyetiyle ilgili iş ve işlemlerini yürütmek,
Sunulan Hizmet 8.8	Kursiyerlerin sınav, ücret, sertifika ve benzeri iş ve işlemlerini yürütmek,
Sunulan Hizmet 8.9	Özel öğretim kurumlarını ve özel yurtları denetlemek, sonuçları raporlamak ve değerlendirmek,
Sunulan Hizmet 8.10	Özel öğretim kurumlarında öğretim materyallerinin kullanımıyla ilgili süreçleri izlemek, değerlendirmek,
Sunulan Hizmet 8.11	Özel eğitim ve özel öğretim süreçlerini izlemek ve değerlendirmek,
Sunulan Hizmet 8.12	Öğrencilerin daha fazla başarı sağlamalarına ilişkin faaliyetler yürütmek.

Faaliyet Alanı-9	Bilgi İşlem ve Eğitim Teknolojileri Hizmetleri
Sunulan Hizmet 9.1	Ölçme ve değerlendirme iş ve işlemlerini birimlerle işbirliği içerisinde yürütmek,
Sunulan Hizmet 9.2	Sınavların uygulanması ile ilgili organizasyonu yapmak ve sınav güvenliğini sağlamak,
Sunulan Hizmet 9.3	Sınav komisyonunun sekretarya hizmetlerini yürütmek,
Sunulan Hizmet 9.4	Eğitim faaliyetlerinin iyileştirilmesine yönelik teknik çözümlere ve yerel ihtiyaçlara dayalı uygulama projeleri geliştirmek ve yürütmek,
Sunulan Hizmet 9.5	Yenilikçi eğitim ve teknoloji destekli eğitim uygulamaları için yenilikçi çözümler hedefleyen proje ve araştırmalarda birimlere ve resmi ve özel kurumlara ilişkin iş ve işlemleri yürütmek,
Sunulan Hizmet 9.6	İlgili birimler ile işbirliği içinde proje ve araştırma sonuçlarının yeni uygulamalara yön vererek sürdürülebilir iş süreçlerine dönüşümünü sağlamak,
Sunulan Hizmet 9.7	Uzaktan eğitim ile ilgili iş ve işlemleri yürütmek,
Sunulan Hizmet 9.8	Eğitim Bilişim Ağını işletmek ve geliştirmek, erişim ve paylaşım yetkilerini yönetmek,
Sunulan Hizmet 9.9	Eğitim teknolojileriyle ilgili bütçe ve yatırım planlamalarını yapmak,
Sunulan Hizmet 9.10	Haberleşme, veri ve bilgi güvenliğini sağlamak,
Sunulan Hizmet 9.11	Eğitim Bilişim Ağının kullanımının yaygınlaştırılmasını sağlamak,
Sunulan Hizmet 9.12	Bilişim hizmetlerine ve internet sayfalarına ilişkin iş ve işlemleri yürütmek,
Sunulan Hizmet 9.13	Elektronik imza ve elektronik belge uygulamalarına ilişkin iş ve işlemleri yürütmek,
Sunulan Hizmet 9.14	Bilgi işlem ve otomasyon ihtiyacının karşılanmasına destek sağlamak ve işletimini yapmak,
Sunulan Hizmet 9.15	İstatistikî verilerin saklanmasına ilişkin teknik iş ve işlemleri yürütmek,

Faaliyet Alanı-10	Strateji Geliştirme Hizmetleri
Sunulan Hizmet 10.1	İlçe düzeyinde iş takvimini hazırlamak,
Sunulan Hizmet 10.2	İlçe stratejik planlarını hazırlamak, geliştirmek ve uygulanmasını sağlamak,
Sunulan Hizmet 10.3	Hükümet programlarına dayalı eylem planı ile ilgili işleri yürütmek,
Sunulan Hizmet 10.4	Kalkınma planları ve yılı programları ile ilgili işlemleri yürütmek,
Sunulan Hizmet 10.5	Faaliyetlerin stratejik plan, bütçe ve performans programına uygunluğunu sağlamak,
Sunulan Hizmet 10.6	Hizmetlerin etkililiği ile vatandaş ve çalışan memnuniyetine ilişkin çalışmalar yapmak,
Sunulan Hizmet 10.7	Bütçe ile ilgili iş ve işlemleri yürütmek,
Sunulan Hizmet 10.8	Ayrıntılı harcama programını hazırlamak
Sunulan Hizmet 10.9	Nakit ödemelerin planlamasını yapmak, ödemeleri izlemek,
Sunulan Hizmet 10.10	Mali durum ve beklentiler raporunu hazırlamak,
Sunulan Hizmet 10.11	Kamu zararı ile ilgili iş ve işlemleri yürütmek,
Sunulan Hizmet 10.12	Yatırımlarla ilgili ihtiyaç analizlerini yapmak, verileri hazırlamak,
Sunulan Hizmet 10.13	Performans programıyla ilgili iş ve işlemleri yürütmek
Sunulan Hizmet 10.14	Okul aile birlikleri ile ilgili iş ve işlemleri yürütmek,
Sunulan Hizmet 10.15	Eğitim kurumu bina veya eklentileri ile derslik ihtiyaçlarını tespit etmek,
Sunulan Hizmet 10.16	İstatistikî verileri ilgili birimlerle işbirliği içinde ulusal ve uluslararası standartlara uygun ve eksiksiz toplamak, güncelleştirmek, analiz etmek ve yayınlamak
Sunulan Hizmet 10.17	Eğitim kurumları, yönetici, öğretmen ve çalışanlar için belirlenen performans ölçütlerinin uygulanmasını izlemek, yerel ihtiyaçlara göre performans ölçütleri geliştirmek ve uygulamak,
Sunulan Hizmet 10.18	İlgili birimlerle koordinasyon sağlayarak vatandaş odaklı yönetimin oluşturulması, idarenin geliştirilmesi, yönetim kalitesinin artırılması, hizmet standartlarının belirlenmesi, iş ve karar süreçlerinin oluşturulması ile bürokrasi ve kırtasiyeciliğin azaltılmasına ilişkin araştırma geliştirme faaliyetleri yürütmek,
Sunulan Hizmet 10.19	Eğitime ilişkin araştırma, geliştirme, stratejik planlama ve kalite geliştirme faaliyetleri yürütmek,
Sunulan Hizmet 10.20	Eğitime ilişkin projeler hazırlamak, uygulamak,
Sunulan Hizmet 10.21	Eğitim kurumlarının proje hazırlama ve yürütme kapasitesini geliştirici çalışmalar yapmak,

Faaliyet Alanı-11	Hukuk Hizmetleri
Sunulan Hizmet 11.1	Malî, hukukî ve fikrî haklar konusundaki uyuşmazlıklara ilişkin iş ve işlemleri yürütmek,
Sunulan Hizmet 11.2	Adli ve idarî davalar ile tahkim yargılaması ve icra işlemlerinde Kaymakamlığı temsil etmek,
Sunulan Hizmet 11.3	Dava ve icra işlemlerini yürütmek, anlaşmazlıkları önleyici hukuki Stratejileri almak,
Sunulan Hizmet 11.4	Hizmet satın alma yoluyla yaptırılan dava ve icra takiplerini izlemek ve denetlemek,
Sunulan Hizmet 11.5	Soruşturma ve inceleme raporlarına ilişkin iş ve işlemleri yürütmek,
Sunulan Hizmet 11.6	Disiplin kuruluna girecek dosyaların iş ve işlemlerini yapmak,
Sunulan Hizmet 11.7	Adli ve idarî makamlardan gelen ön inceleme iş ve işlemlerini yürütmek,
Sunulan Hizmet 11.8	İdarî, adli ve icra davalarıyla ilgili yazışmaları yapmak, idari ve adli itirazlar ile ilgili iş ve işlemleri yürütmek,
Sunulan Hizmet 11.9	Mevzuatı takip etmek, mevzuatın uygulanmasını gözetmek,
Sunulan Hizmet 11.10	Mevzuat ve hukuki konularda birimlere görüş bildirmek.

Faaliyet Alanı-12	İnsan Kaynakları Hizmetleri
Sunulan Hizmet 12.1	İnsan kaynaklarıyla ilgili kısa, orta ve uzun vadeli planlamalar yapmak,
Sunulan Hizmet 12.2	Norm kadro iş ve işlemlerini yürütmek,
Sunulan Hizmet 12.3	İlçe özlük dosyalarının muhafazasını sağlamak,
Sunulan Hizmet 12.4	Özlük ve emeklilik iş ve işlemlerini yürütmek,
Sunulan Hizmet 12.5	Disiplin ve ödül işlemlerinin uygulamalarını yapmak,
Sunulan Hizmet 12.6	Güvenlik soruşturması ve arşiv araştırması işlemlerini yürütmek,
Sunulan Hizmet 12.7	Personelin eğitimlerine ilişkin iş ve işlemleri yapmak,
Sunulan Hizmet 12.8	Aday öğretmenlerin uyum ve adaylık eğitimi programlarını uygulamak,
Sunulan Hizmet 12.9	Öğretmen yeterliliği ve iş başarımı düzeyini iyileştirici hizmet içi eğitimler yapmak,
Sunulan Hizmet 12.10	Öğretmen yeterliliklerine ilişkin İl MEM' e geri bildirim ve önerilerde bulunmak,

Sunulan Hizmet 12.11	Öğretmenlerin hizmet içi eğitimlerine yönelik ulusal ve uluslararası gelişmeleri izlemek,
Sunulan Hizmet 12.12	Öğretmenlerin meslekî gelişimiyle ilgili araştırma ve projeler yapmak ve uygulamak,
Sunulan Hizmet 12.13	Öğretmenlerin meslekî gelişimine yönelik yerel düzeyde etkinlikler düzenlemek,
Sunulan Hizmet 12.14	Yöneticilerin, öğretmenlerin ve diğer personelin atama, yer değiştirme, askerlik, alan değişikliği ve benzeri iş ve işlemlerini yapmak,
Sunulan Hizmet 12.15	Personelin pasaport ve yurt dışı iş ve işlemlerini yürütmek,
Sunulan Hizmet 12.16	Sendika ve konfederasyonların il ve ilçe temsilcilikleriyle iletişim sağlamak,
Sunulan Hizmet 12.17	25/6/2001 tarihli ve 4688 sayılı Kamu Görevlileri Sendikaları Kanunu kapsamındaki görevleri yürütmek.

Faaliyet Alanı-13	Destek Hizmetleri
Sunulan Hizmet 13.1	Yayın faaliyetlerini yürütmek,
Sunulan Hizmet 13.2	Ders araç ve gereçleri ile donatım ihtiyaçlarını temin etmek,
Sunulan Hizmet 13.3	“Ücretsiz Ders Kitabı Temini Projesi” ni yürütmek,
Sunulan Hizmet 13.4	Taşınır ve taşınmazlara ilişkin iş ve işlemleri yürütmek,
Sunulan Hizmet 13.5	Depo iş ve işlemlerini yürütmek,
Sunulan Hizmet 13.6	Lojmanlar ile ilgili iş ve işlemleri yürütmek,
Sunulan Hizmet 13.7	Yemekhane iş ve işlemlerini yürütmek,
Sunulan Hizmet 13.8	Öğretmenevleri ve sosyal tesislerle ilgili iş ve işlemleri yürütmek, döner sermaye iş ve işlemlerini yürütmek,
Sunulan Hizmet 13.9	Temizlik, güvenlik, ısınma, aydınlatma, onarım ve taşıma gibi işlemleri yürütmek,
Sunulan Hizmet 13.10	Satın alma iş ve işlemlerini yürütmek,
Sunulan Hizmet 13.11	Tahakkuk işlemlerine esas olan onayları almak ve ilgili diğer işlemleri yürütmek,
Sunulan Hizmet 13.12	Genel evrak ve arşiv hizmetlerini yürütmek.

Faaliyet Alanı-14	İnşaat ve Emlak Hizmetleri
Faaliyet Alanı 14.1	Bakanlıkça veya il özel idarelerince verilen yetki ve sorumluluklar
Sunulan Hizmet 14.1.1	Yapım programları ile ilgili iş ve işlemleri yürütmek,
Sunulan Hizmet 14.1.2	Eğitim kurumu bina veya eklentileri ile derslik ihtiyaçlarını önceliklere göre karşılamak,
Sunulan Hizmet 14.1.3	Onaylanan yapım programlarının ve ek programların uygulanmasına ilişkin iş ve işlemleri yürütmek,
Sunulan Hizmet 14.1.4	Halk katkısı ile yapılacak eğitim yapılarına ilişkin iş ve işlemleri yürütmek,
Sunulan Hizmet 14.1.5	Yatırım programı yapı yatırımlarının ihale öncesi hazırlıklarına ilişkin iş ve işlemleri yürütmek,
Sunulan Hizmet 14.1.6	İhale edilen yatırımları izlemek, planlanan süre içerisinde hizmete sunulmalarını sağlamak,
Sunulan Hizmet 14.1.7	Onarımlara ilişkin iş ve işlemleri yürütmek,
Sunulan Hizmet 14.1.8	Yapılan ihalelere ait projelerin ödeneğe esas dosyalarının hazırlanmasına ilişkin iş ve işlemleri yürütmek,
Sunulan Hizmet 14.1.9	Projelere göre idarî ve teknik ihale şartnamelerinin hazırlanmasına ilişkin iş ve işlemleri yürütmek,
Sunulan Hizmet 14.1.10	Hak edişlere ilişkin iş ve işlemleri yürütmek,
Sunulan Hizmet 14.1.11	Yapıların mimarî ve mühendislik projelerinin yapılmasına ilişkin iş ve işlemleri yürütmek,
Sunulan Hizmet 14.1.13	Hazine mülkiyetinde olanlar dâhil, her türlü okul ve bina kiralamalarına ilişkin iş ve işlemleri yürütmek,
Sunulan Hizmet 14.1.14	Bakanlık binalarının eğitim kurumu olarak kiralanmasına ilişkin iş ve işlemleri yürütmek,
Sunulan Hizmet 14.1.15	Kamu kuruluşlarına tahsisli taşınmazların tahsisi veya devri işlemlerine ilişkin iş ve işlemleri yürütmek,
Sunulan Hizmet 14.1.16	Eğitim kurumlarının kamu-özel ortaklığı modeliyle yapımına ilişkin iş ve işlemleri yürütmek,
Sunulan Hizmet 14.1.18	Eğitim kurumlarındaki eğitim öğretim hizmet alanları dışındaki hizmet ve alanların işletme devri karşılığında eğitim öğretim tesislerinin sözleşme ile gerçek veya özel hukuk tüzel kişilerine yenileştirilmesi veya yeniden yaptırılmasına ilişkin iş ve işlemleri yürütmek,
Sunulan Hizmet 14.1.19	Eğitim kurumlarının depreme karşı tahkiklerini yapmak ve yaptırmak, güçlendirilecek eğitim kurumlarını tespit etmek ve İl MEM'e bildirmek,
Sunulan Hizmet 14.1.20	Taşınabilir okulların yaptırılmasına ilişkin iş ve işlemleri yürütmek,
Sunulan Hizmet 14.1.21	Eğitim kurumlarına ilişkin kamulaştırma işlemlerinin yürütülmesine ilişkin iş ve işlemleri yürütmek,
Sunulan Hizmet 14.1.22	İl MEM'e gerektiğinde kamulaştırma teklifi sunmak.

D.PAYDAŞ ANALİZİ

Paydaş analizinin yapılmasında; stratejik planlamanın temel unsurlarından biri olan katılımcılığın sağlanabilmesi için Araklı İlçe Milli Eğitim ile iletişim, etkileşim içinde bulunan kurum ve kuruluşların görüşleri dikkate alınarak stratejik planın karar vericiler ve uygulayıcılar tarafından sahiplenilmesine çalışılmıştır.

2014-2015 Stratejik Planlama sürecinde katılımcılığa önem veren kurumumuz tüm paydaşların görüş, talep, öneri ve desteklerinin stratejik planlama sürecine dâhil edilmesini hedeflemiştir. Araklı İlçe Milli Eğitim Müdürlüğü, faaliyetleriyle ilgili ürün ve hizmetlere ilişkin memnuniyetlerin saptanması konularında başta iç paydaşlar olmak üzere kamu kurumları, işverenler, sivil toplum kuruluşları, yerel yönetim ve yöneticilerinden oluşan dış paydaşların büyük bölümünün stratejik planlama sürecine katılımını sağlamıştır.

Kurumun dışarıdan algılanması ve kuruma ilişkin beklentiler, kuruma ilişkin durum tespiti, kurumsal işbirliği ve eşgüdüm, GZFT, önerilerin tespiti vb. gerçekleştirmeye yönelik olarak İlçe Stratejik Planlama Ekibi ve ilçemizde bulunan okul ve kurum yöneticileri ile toplantılar düzenlenmiş ve katılımcıların paylaşımları sonucunda kurumumuzun paydaşlarla ilişkilerinin seviyesi ve önceliklerin tespit edilmesine çalışılmıştır.

Paydaş analizinin ilk aşamasında Araklı İlçe Milli Eğitim Müdürlüğü'nün paydaşlarının kimler olduğunun tespit edilebilmesi için; “Kurumumuzun faaliyet ve hizmetleri ile ilgisi olanlar kimlerdir? Kurumumuzun faaliyet ve hizmetlerini yönlendirenler kimlerdir? Kurumumuzun sunduğu hizmetlerden yararlananlar kimlerdir? Kurumumuzun faaliyet ve hizmetlerinden etkilenenler ile faaliyet ve hizmetlerini etkileyenler kimlerdir? “sorularına cevap aranmıştır. Bu aşamada İlçe Stratejik Planlama Koordinasyon Ekibi tarafından, kurumumuzun bütün paydaşları ayrıntılı olarak belirtilmiş, paydaşların kurumla ilişkileri belirlenerek iç paydaş / dış paydaş / yararlanıcı olarak sınıflandırılması yapılmıştır.

Araklı İlçe Millî Eğitim Müdürlüğü paydaşları, iç paydaşlar, dış paydaşlar ve yararlanıcı temelinde ayrımlandırılmış; iç /dış paydaş ve yararlanıcılarında temel ve stratejik konuları belirtilmiştir. Bu paydaşlar, kuruma girdi sağlayan, ürün ve hizmet sunulan, iş birliği içinde olunan, faaliyetlerimizden etkilenen ve faaliyetlerimizi etkileyen kesimlerden oluşma noktasındaki önceliklerine göre aşağıdaki şekliyle sınıflandırılmıştır:

İlçe Stratejik Planlama Koordinasyon Ekibi iç ve dış paydaşlardan alınacak görüş ve öneriler için, ekipte görev dağılımı yapılarak hangi paydaşla kimin nasıl ve hangi sıklıkta görüş alacağı zaman belirlenmiş, paydaş görüş ve önerilerinin alınması işlemi sistematik bir şekilde sürdürülmüştür.

Gerek iç gerekse dış paydaşlarımızın görüş ve önerileri sonucunda ortaya çıkan hususlar, stratejik amaçların ve hedeflerin belirlenmesi ile öncelikli stratejik alanların tespitinde büyük ölçüde belirleyici olmuştur.

Araklı İlçe Millî Eğitim Müdürlüğü'nün faaliyetlerini nasıl değerlendirdiğine ilişkin görüşleri içeren paydaşlar Görüşme Formları çalışmasına ilçede 52 kişi katılmıştır.

Görüşme Formlarının hazırlanması, uygulanması ve değerlendirilmesi sekiz haftalık bir sürede bitirilmiştir.

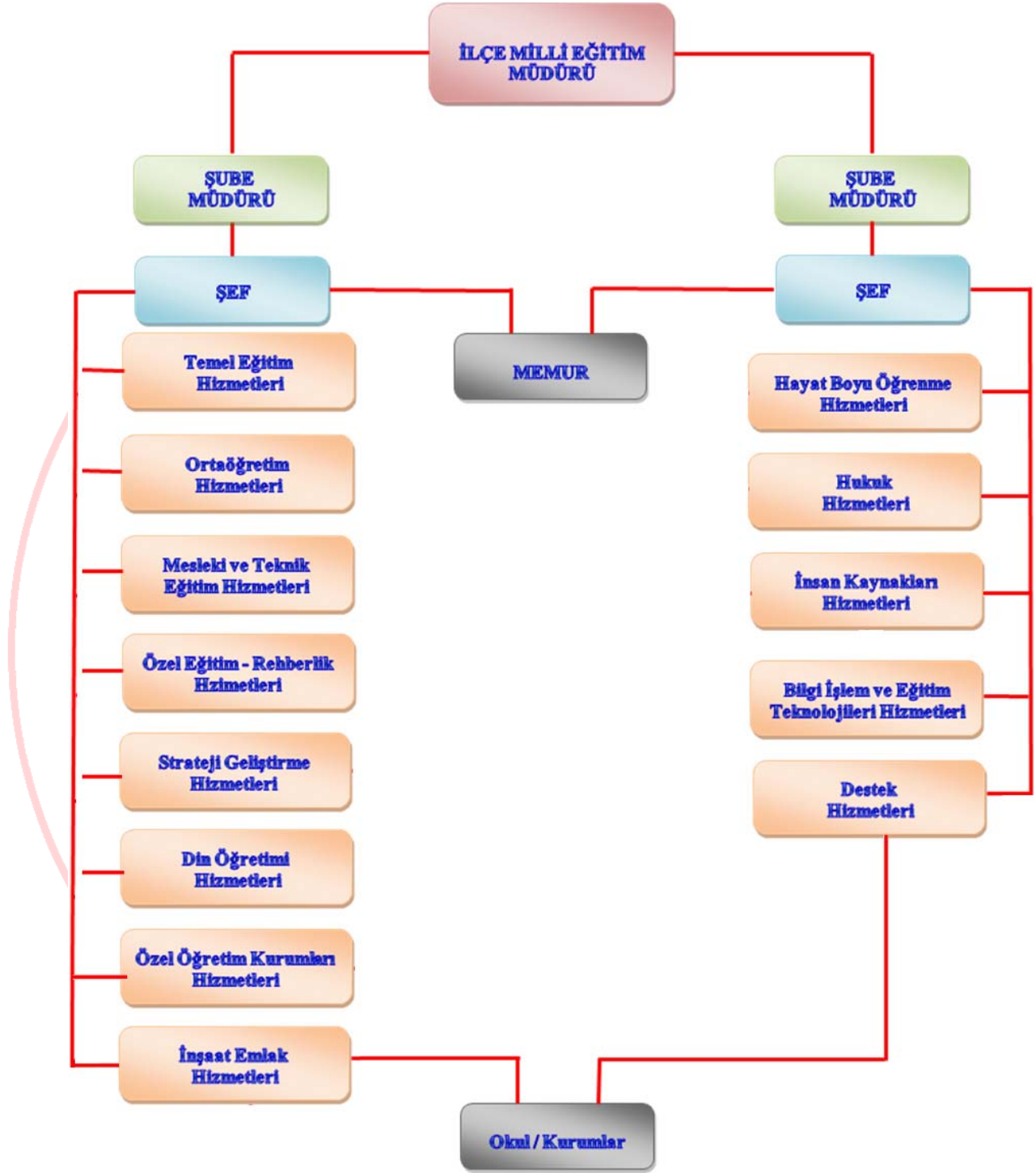
Görüşme Formlarının hazırlanıp, çoğaltılması, resmi yazılar ile ilgili birimlere gönderilmesi ve uygulanması belirli bir maliyet gerektirmektedir. Günümüz teknolojisi bu maliyeti en aza indirmede fırsatlar yaratmaktadır. Araklı İlçe Milli Eğitim Müdürlüğü Stratejik Planlama Ekibi tarafından bu fırsatlardan yararlanılmış Görüşme Formları dökümanlarının bir kısmı en az maliyetle uygulanmıştır.

Ölçme araçlarında bulunması gereken özelliklerden en önemlileri geçerlilik ve güvenilirliktir. Ölçme araçlarına katılımcıların verdiği tepkilerin doğruyu yansıtmaya derecesine göre geçerlilik ve güvenilirlik düzeyleri etkilenmektedir.

Yapılan uygulama ile katılımcıların verecekleri tepkilerin anlaşılmasında endişesi ortadan kaldırılmış ve katılımcıların fikirlerini özgürce beyan etmeleri sağlanmıştır. Bu da ölçme aracının geçerlilik ve güvenilirliğinin sağlanmasında önemli bir faktör olmuştur.

E.KURUM İÇİ VE DIŐI ANALİZ

A. Kurum İçi Analiz



Şekil 3: İlçe Millî Eğitim Müdürlüğü Teşkilat Şeması

Müdürlüğümüzün teşkilat yapısı ve birimlerin görevleri 14.9.2011 tarihli ve 28054 sayılı Resmi Gazete’de yayımlanarak yürürlüğe giren 652 sayılı Millî Eğitim Bakanlığının Teşkilat ve Görevleri Hakkında Kanun Hükmünde Kararnamede düzenlenmektedir. Buna göre Araklı İlçe Milli Eğitim Müdürlüğü okul ve kurumlardan oluşmaktadır.

Araklı İlçe Milli Eğitim Müdürlüğü görev tanımında yer alan faaliyetleri sürdürürken paylaşımda bulunduğu 36 türde dış paydaş belirlemiştir. Hazırlanan Görüşme Formları dökümanlarının paydaşlara nasıl uygulanacağı, stratejik plan ekibi olarak önceden belirenmiş ve plana uygun olarak uygulanmıştır. Uygulama esnasında görüşlerinin 2015-2019 Stratejik Planında ne derece önemli olduğu paydaşlara belirtilmiştir.

İç ve dış paydaş analiz sonuçlarına göre paydaşlarımızın Müdürlüğümüzü nasıl gördüğü değerlendirilmiş, yapılan analiz güçlü ve zayıf yönlerimizin belirlenmesinde katkı sağlamıştır.

Araklı İlçe Millî Eğitim Müdürlüğü İnsan Kaynakları

Araklı İlçe Milli Eğitim Müdürlüğü okul ve kurumlarda 500 eğitim ve öğretim hizmetleri sınıfında olmak üzere toplam 731 personel ile çalışmalar sürdürülmektedir.

Tablo 3: İlçe Milli Eğitim Müdürlüğü İnsan Kaynakları Dağılımı

İL MÜDÜRLÜĞÜMÜZ VE İLÇE MÜDÜRLÜKLERİ PERSONEL DURUMU				
Görev Unvanı	Asil		Vekil	Toplam
İlçe Milli Eğitim Müdürü	-		1	1
İlçe Milli Eğitim Şube Müdürü	1		1	2
Toplam	1		2	3
Okul Kurum Yöneticisi	Asil		Vekil	Toplam
Okul / Kurum Müdürü	23		5	28
Okul / Kurum Müdür Baş Yardımcısı	6		-	6
Okul / Kurum Müdür Yardımcısı	49		-	49
Toplam	78		5	83
Eğitim Öğretim Sınıfı	Norm	Mevcut	İhtiyaç	Toplam
Öğretmen	644	498	146	498
BT İlçe Koordinatörü	1	1	-	1
İlçe FATİH Proje Eğitmeni	1	1	-	1
Toplam	646	500	146	500
EĞİTİM ÖĞRETİM HİZMETLERİ HARİCİ PERSONEL DURUMU				
Personel Görev ve Unvanı	Norm	Mevcut Durum	İhtiyaç	Toplam
Genel İdari Hizmetleri	47	9	38	9
Veri Hazırlama ve Kontrol İşletmeni	9	1	8	1
Teknisyen	2	0	2	0
Memur	2	0	2	0
Toplam	60	10	50	10
DİĞER STATÜLER				
Türü				Toplam
Geçici Personel				23
Sürekli İşçi				25
Ders Karşılığı Ücretli Öğretmen				87
Toplam				135
Genel Toplam				731

Tablo 4: Personelin Öğrenim Durumlarına Göre Dağılımı

Öğrenim Durumu	Öğrenim Durumlarına Göre Dağılım	
	Sayı	Oran
Doktora	1	0,20
Yüksek Lisans (Tezli)	18	3,61
Yüksek Lisans (Tezsiz)	16	3,21
Lisans	448	89,96
Ön Lisans	7	1,41
Enstitü	8	1,61
Genel Toplam	498	100

Teknolojik Kaynaklar

Milli Eğitim Müdürlüğü hizmetlerinin, tüm paydaşlarına daha hızlı ve etkili şekilde sunulması için, güncel teknolojik araçlar etkin bir biçimde kullanılmaktadır. Bu kapsamda modüler bir yapıda kurgulanmış olan Millî Eğitim Bakanlığı Bilgi İşlem Sistemi (MEBBİS) ile kurumsal ve bireysel iş ve işlemlerin büyük bölümü yürütülmektedir. Aynı zamanda sistemde personel ve öğrencilerin bilgileri bulunmaktadır.

MEBBİS aracılığıyla Devlet Kurumları, Yatırım İşlemleri, MEİS, e-Alacak, e-Burs, Evrak, TEFBİS, Kitap Seçim, e-Soruşturma Modülü, Sınav, Sosyal Tesis, e-Mezun, İKS, MTSK, Özel Öğretim Kurumları, Engelli Birey, RAM, Öğretmenevleri, Performans Yönetim Sistemi, Yönetici, Mal, Hizmet ve Yapım Harcamaları, Özlük, Çağrı Merkezi, Halk Eğitim, Açık Öğretim Kurumları, e-Okul, Veli Bilgilendirme Sistemi, e-Yurt, e-Akademi, e-Katılım, gibi modüllere ulaşılarak çalışmalar yürütülmektedir.

Ayrıca MEBBİS kanalıyla İlçe MEM teşkilatının tüm iş ve işlemleri için birimler arasında, Bakanlığımızca kurulan iletişim ağı amacına uygun şekilde kullanılmaktadır. Müdürlüğümüzün resmi yazışmaları, elektronik ortamda Doküman Yönetim Sistemi (DYS) üzerinden yapılmaktadır.

Müdürlüğümüz Bilgi Edinme Modülü ile ilçe genelinde paydaşların bilgi taleplerine cevap vermektedir.

Mali Kaynaklar

Eğitim ve öğretimin başlıca finans kaynaklarını merkezî yönetim bütçesinden ayrılan pay, ulusal ve uluslararası kurum ve kuruluşlardan sağlanan hibe, kredi ve burslar, gerçek ve tüzel kişilerin bağışları ve okul-aile birliği gelirleri oluşturmaktadır.

Tablo 5: Araklı İlçe MEM Bütçesinin Trabzon İl MEM Bütçesine Oranı

Yıllar	Trabzon İl MEM Bütçesi (TL)	Araklı İlçe MEM Bütçesi (TL)	Araklı İlçe MEM Bütçesi/ İl MEM Bütçesi (%)
2010	200.928.008	2.586.997,86	1,29
2011	217.002.249	3.231.053,45	1,49
2012	234.362.429	3.442.436,73	1,47
2013	253.111.242	4.616.826,56	1,82
2014	273.360.142	24.344.403,39	8,91
2015	295.228.954	14.543.788,56	4,93

*2015-2019 İL MEM Stratejik Plânından Alınmıştır.

B. Kurum Dışı Analiz

İnsanlık, tarihinin en keskin dönemeçlerinden birini çok hızlı bir biçimde geçmektedir. Değişimin kendisinin ötesinde hızı bile toplumsal, siyasal ve kültürel depremler yaratmaktadır. Tüm bu gelişmeler sonrasında değişimin yönünü ve doğasını kavramış, hazırlıklı toplumların ayakta kalabileceği bir dünya ortaya çıkmaktadır.

Ülkemizde eğitim teknolojilerinden hedef ve pratiklere kadar pek çok olgu, küresel bir algıyla yeniden tasarlanmaya başlanmıştır. Küreselleşme ve bilgi toplumunun dinamik oluşumlar olduğu dikkate alındığında eğitim, eğitilmiş insan, öğrenme, okul, okul yöneticisi, öğretmen ve öğrenci gibi kavramların yeniden tartışılması gerekmektedir.

Kurumumuz, PEST Analizi ile sosyal, politik, ekonomik ve kültürel değişim alanlarını incelemekten çok, küreselleşme ve onun yansımaları bir süreci olarak öne çıkan bilgi toplumu ve eğitimdeki değişim konularını analiz etmek, bu alanda ortaya çıkan yeni eğilimleri takip ederek büyük resmi görmeyi hedeflemektedir.

Dünyada, ülkemizde, bölgemizde ve ilimizde kurum olarak müdahale edemediğimiz fakat stratejilerimize dayanak oluşturacak, dışsal dinamiklerimizi içeren PEST analizimiz öncesinde geniş bir literatür taraması yapılmış, çalışmamız esnasında özellikle üst politika belgelerine atıfta bulunulmuştur.

Üst Politika Belgeleri

Üst politika belgelerinde Bakanlığımız görev alanına giren konular ayrıntılı olarak taranmış ve bu belgelerde yer alan politikalar dikkate alınmıştır. Stratejik plan çalışmaları kapsamında taranmış olan politika belgeleri aşağıda verilmiştir.

- Trabzon İl Milli Eğitim Müdürlüğü 2010-2014 Stratejik Planı
- Araklı İlçe Milli Eğitim Müdürlüğü 2010-2014 Stratejik Planı
- Trabzon İl Milli Eğitim Müdürlüğü 2015-2019 Stratejik Planı
- Trabzon Büyükşehir Belediyesi
- Araklı Belediyesi
- Araklı Kaymakamlığı

GÜÇLÜ TARAFLAR, ZAYIF TARAFLAR, FIRSATLAR VE TEHDİTLER

Müdürlüğümüz çalışanları ile yapılan toplantılar ve iç ve dış paydaş analizleri, Müdürlüğümüz birimleriyle yapılan görüşmeler, Stratejik Plan Üst Kurulu toplantıları ve Müdürlüğümüzün mevcut durumunun analiz edilmesiyle güçlü ve zayıf taraflar ile fırsat ve tehditler belirlenmiştir.

Tablo 6: Güçlü Taraflar, Zayıf Taraflar, Fırsatlar ve Tehditler (GZFT)

EĞİTİM-ÖĞRETİME ERİŞİM	GÜÇLÜ YÖNLER -Okuma-yazma bilmeyen yetişkinlere ulaşılması. -Ortaokul öğrencilerinin ortaöğretim kurumlarına yönlendirilerek, kurumların tanıtılması ve Motivasyonun artırılması
	ZAYIF YÖNLER -Üst Eğitim Kurumlarına yönelik tanıtım çalışmalarının yetersiz olması
	FIRSATLAR - İlçemizde okullaşma oranının yeterli düzeyde olması. - İlçemize ulaşımın kolay olması. -10.Kalkınma Planı'nda okul öncesi eğitim ve bakım faaliyetleri ile ilgili maddelerin yer alması.
	TEHDİTLER - İlçemizdeki nüfus hareketliliğinin kırsaldan merkeze doğru olmasından dolayı yeni okullara ihtiyaç duyulurken; bazı okulların öğrencisiz kalması, buna karşılık bazı okullara olan talebin artması.
EĞİTİM-ÖĞRETİMDE KALİTE	GÜÇLÜ YÖNLER - İlçe milli eğitim müdürlüğü ile okullar arasında koordinasyon ve iletişimin kolay kurulması - AB Projeleri ve diğer projelere etkin katılımın sağlanması. - Paydaşlara verilen hizmet kalitesinin yüksek olması. - Kurumumuzun vizyon sahibi ve yeniliklere açık olması.
	ZAYIF YÖNLER - TEOG ve YGS, LYS sınavlarına yönelik başarıyı arttırıcı çalışmaların yetersiz olması. - Başarının değerlendirilip öğretmenleri teşvik etme anlamında eksiklik olması. - Kurumda olumlu bir kurum kültürü ve iklimin olmaması.

	<ul style="list-style-type: none"> -Kurum içi motivasyon artırıcı etkili performans ve başarı kriterlerinin bulunmaması. - Personelin hizmet anlayışının iyi olmaması, performans düşüklüğü ve yetersizliği.
	<p style="text-align: center;">FIRSATLAR</p> <ul style="list-style-type: none"> - Merkezi ve yerel yönetimin kurumumuza gerekli desteği vermesi. - İlçemizin tarihsel bir birikime sahip olması. - Hizmetiçi eğitimlerin sayı ve niteliğinin zamanla artması. -Yurt genelinde yeni üniversitelerin açılması ve mevcut üniversite kontenjanlarının artırılması. - Okul/kurumlara yönelik Avrupa Birliği projelerinin var olması. - Kurum çalışanlarının genç, dinamik öğrenmeye açık, sorun çözmeye odaklı bireylerden oluşması. - Kurum personelinin teknolojik gelişmelere açık, iş takibi ve uygulama konusunda başarılı olması. -İlçemizde halkın ve hayırsever vatandaşların eğitim-öğretim faaliyetlerine ve okulaşmaya destek vermesi. -Kurum personelinin verimlilik ve etkinliğinin artırılmasına yönelik düzenlenen merkezi hizmetiçi eğitim faaliyetlerinin olması. -Milli Eğitim Bakanlığının eğitimle ilgili mevzuatı günün koşullarına göre yeniliyor olması
	<p style="text-align: center;">TEHDİTLER</p> <ul style="list-style-type: none"> - Parçalanmış ailelerin artması ve şiddet olaylarının olması. - Zararlı madde kullanımının küçük yaşlara inmiş olması. - Bölgenin sosyo-ekonomik düzeyinin zayıf olması. - İlimizde okuma kültürünün yeterince yerleşmemiş olması. - Medyanın eğitimde ve gençlerin üzerinde olumsuz etkilerinin olması. - Sosyal, kültürel, sportif faaliyet ve eğitim-öğretim ile ilgili ilçemizde gerekli tesislerin olmaması. - Kurum finansal kaynaklarının yeterli olmaması.
	<p style="text-align: center;">GÜÇLÜ YÖNLER</p> <ul style="list-style-type: none"> -Donanım kaynağı olarak yeterli olması.
KURUMSAL KAPASİTE	<p style="text-align: center;">ZAYIF YÖNLER</p> <ul style="list-style-type: none"> - Kurumun araç-gereç ve donanım açısından istenilen düzeyde olmaması.
	<p style="text-align: center;">FIRSATLAR</p> <ul style="list-style-type: none"> -Eğitimde uygulanan “Fatih Projesi” nin teknolojik altyapı olarak eğitim-öğretime önemli destekler vermesi. - İlçemizde öğretmenevi, halk eğitim merkezi, gençlik merkezi, rehabilitasyon merkezi, dershaneler ve donanımlı bir kütüphanenin bulunması. - Kurumun kendine ait bir binasının olması. - Kurumun ilçe merkezinde yerleşik olması buna bağlı olarak resmi kurumlara yakın olması.
	<p style="text-align: center;">TEHDİTLER</p> <ul style="list-style-type: none"> - Personelin(özellikle öğretmenlerin) ilçe dışında ikamet ediyor olması. - Personel sirkülasyonundan dolayı çalışanların yeterli sayıda olmaması. - Öğrenci sayısının fazla olmasına rağmen öğretmen sayısının az olması

İlçemiz 2014-2019 Stratejik Plan hazırlıkları kapsamında iç ve dış paydaşlarımızla yaptığımız çalışmalar sonrasında elde ettiğimiz GZFT verilerine göre kurumumuzun güçlü, zayıf yönlerimiz ile fırsat ve tehditlerimizi belirledik. Böylece kurumumuzun, stratejik planı için hayati önem taşıyan stratejiler için ön hazırlığımız tamamlanmış oldu. Analiz sonrası ortaya çıkan genel kanı: üst politika belgelerinde yer alan hedeflere ulaşmak için fiziki ve beşeri altyapının geliştirilmesine ve güçlü, uygulanabilir, hitap edilen kitlenin tamamının verimliliğini artıracak çalışmalara ihtiyaç olduğudur.

Araklı ilçesi 2010-2014 Stratejik Planı GZFT analiziyle karşılaştırıldığında kurumun iç dinamiklerinden kaynaklanan Güçlü ve Zayıf Yönlerinde önemli bir değişiklik olmadığı buna karşılık Fırsat ve Tehdit bölümlerinde PEST analizimizin de etkisiyle önemli değişikliklerin gözlemlendiği görülmüştür.

Bu değişiklikler genel olarak: Dezavantajlı grupların okula erişiminin artırılması, Hayat Boyu Öğrenme kavramının önem kazanması, çocuk ve gençlerin fiziksel ve ruhsal açıdan sağlıklı bir şekilde yetiştirilmesi ve toplumsal refahın sağlanmasına hizmet edilmesidir.

Araklı İlçe Milli Eğitim Müdürlüğü Gelişim ve Sorun Alanları

Paydaş analizi, kurum içi ve dışı analiz sonucunda Bakanlığın faaliyetlerine ilişkin gelişim ve sorun alanları tespit edilmiştir. Belirlenen gelişim ve sorun alanları üç tema altında gruplandırılarak plan mimarisinin oluşturulmasında temel alınmıştır.

Tablo 7: Gelişim ve Sorun Alanları

Eğitim ve Öğretime Erişim	Eğitim ve Öğretimde Kalite	Kurumsal Kapasite
<ul style="list-style-type: none"> -Okul öncesi eğitimde okullaşma -İlköğretimde okullaşma -Ortaöğretimde okullaşma -İlköğretimde devamsızlık -Ortaöğretimde devamsızlık -Ortaöğretimde örgün eğitimin dışına çıkan öğrenciler -Zorunlu eğitimden erken ayrılma -Taşınmalı eğitim -Yurt ve pansiyonların doluluk oranları -Temel eğitimden ortaöğretime geçiş -Okul türlerinin tanıtımı -Özel eğitime ihtiyaç duyan bireylerin kendilerine uygun eğitime erişimi -Özel öğretimin payı -Hayat boyu öğrenmeye katılım -Hayat boyu öğrenmenin tanıtımı -Açık öğretim liselerini ortalama bitirme süresi -Yükseköğretime katılım 	<ul style="list-style-type: none"> -Eğitim öğretim sürecinde sanatsal, sportif ve kültürel faaliyetler -Okuma kültürü -Okul sağlığı ve hijyen -Zararlı alışkanlıklar ve bağımlılıklar -Öğretmenlere yönelik hizmet içi eğitimler -Öğretmen yeterlilikleri -Program geliştirme sürecinde katılımcılık -Eğitimde bilgi ve iletişim teknolojilerinin kullanımı -Örgün ve yaygın eğitimi destekleme ve yetiştirme kursları -Temel dersler önceliğinde ulusal ve uluslararası sınavlarda öğrenci başarı durumu -Sınav kaygısı -Eğitsel, mesleki ve kişisel rehberlik hizmetleri -Üstün yetenekli öğrencilere yönelik eğitim öğretim hizmetleri -Hayat boyu rehberlik hizmeti -Hayat boyu öğrenme kapsamında sunulan kursların çeşitliliği ve niteliği -Mesleki ve teknik eğitimin sektör ve işgücü piyasasının taleplerine uyumu -Atölye ve laboratuvar öğretmenlerinin sektörle ilgili özel alan bilgisi Mesleki eğitimde alan dal seçim rehberliği -İşyeri beceri eğitimi ve staj uygulamaları -Çıracılık eğitimi alt yapısı -Önceki öğrenmelerin belgelendirilmesi -Akreditasyon -Yabancı dil yeterliliği -Uluslararası hareketlilik programlarına katılım 	<ul style="list-style-type: none"> -İnsan kaynaklarının mesleki yetkinliklerinin geliştirilmesi -İnsan kaynakları planlaması ve istihdamı -Çalışma ortamlarının iş motivasyonunu sağlayacak biçimde düzenlenmesi -Çalışanların ödüllendirilmesi -Hizmet içi eğitim kalitesi -Uzaktan eğitim uygulamaları -Okul ve kurumların fiziki kapasitesinin yetersizliği -Okul pansiyonları -Okul ve kurumların sosyal, kültürel, sanatsal ve sportif faaliyet alanlarının yetersizliği -Eğitim, çalışma, konaklama ve sosyal hizmet ortamlarının kalitesinin artırılması -Donatım eksiklerinin giderilmesi -Okullardaki fiziki durumun özel eğitime gereksinim duyan öğrencilere uygunluğu -Özel eğitim okullarının yetersizliği (Hafif, orta, ağır düzeyde öğrenme güçlüğü alanlarında özellikle ortaöğretim düzeyinde) -Dershanelerin özel okullara dönüşümü -Hizmet binalarının fiziki kapasitesinin yetersiz olması -İnşaat ve emlak çalışmalarının zamanlaması -Yeni eğitim tesislerinin oluşturulması -Eğitim yapılarının depreme hazır oluşu -Ödeneklerin etkin ve verimli kullanımı -Alternatif finansman kaynaklarının geliştirilmesi -Okul-Aile Birlikleri -Kurumsal aidiyet duygusu -Stratejik planların uygulanabilirliği -Basın ve yayın faaliyetleri -Mevcut arşivlerin tasnif edilerek kullanılır hale getirilmesi -İstatistik ve bilgi temini -Bilgiye erişim imkânlarının ve hızının artırılması -Teknolojik altyapı eksikliklerinin giderilmesi -Mobil uygulamaların yaygınlaştırılması -Elektronik içeriğin geliştirilmesi ve kontrolü -İş güvenliği ve sivil savunma -Diğer kurum ve kuruluşlarla işbirliği -Kamu Hizmet Standartlarının yeniden düzenlenmesi -Bürokrasinin azaltılması

STRATEJİK PLAN MİMARİSİ

1.Eğitim ve Öğretime Erişim

1.1.Eğitim ve Öğretime Katılım ve Tamamlama

- 1.1.1.Okul öncesi eğitimde okullaşma devam ve tamamlama
- 1.1.2.Zorunlu eğitimde okullaşma, devam ve tamamlama
- 1.1.3.Yükseköğretime katılım ve tamamlama
- 1.1.4.Hayat boyu öğrenmeye katılım
- 1.1.5.Özel eğitime erişim ve tamamlama
- 1.1.6.Özel politika gerektiren grupların eğitim ve öğretime erişimi
- 1.1.7.Özel öğretimin payı
- 1.1.8.Yurtdışında ikamet eden vatandaşların eğitim ve öğretime erişimi

2.Eğitim ve Öğretimde Kalite

2.1.Öğrenci Başarısı ve Öğrenme Kazanımları

2.1.1.Öğrenci

- 2.1.1.1.Hazır oluş
- 2.1.1.2.Sağlık
- 2.1.1.3.Erken çocukluk eğitimi
- 2.1.1.4.Kazanımlar

2.1.2.Öğretmen

- 2.1.3.Öğretim programları ve materyalleri
- 2.1.4.Eğitim - öğretim ortamı ve çevresi
- 2.1.5.Program ve türler arası geçişler
- 2.1.6.Rehberlik
- 2.1.7.Ölçme ve değerlendirme

2.2.Eğitim ve Öğretim ile İstihdam İlişkisinin Geliştirilmesi

- 2.2.1.Sektörle iş birliği
- 2.2.2.Önceki öğrenmelerin tanınması
- 2.2.3.Hayata ve istihdama hazırlama
- 2.2.4.Mesleki rehberlik

2.3.Yabancı Dil ve Hareketlilik

- 2.3.1.Yabancı dil yeterliliği
- 2.3.2.Uluslararası hareketlilik

3.Kurumsal Kapasite

3.1.Beşeri Alt Yapı

3.1.1.İnsan kaynakları planlaması

3.1.2.İnsan kaynakları yönetimi

3.1.3.İnsan kaynaklarının eğitimi ve geliştirilmesi

3.2.Fiziki ve Mali Alt Yapı

3.2.1.Finansal kaynakların etkin yönetimi

3.2.2.Okul bazlı bütçeleme

3.2.3.Eğitim tesisleri ve alt yapı

3.2.4.Donatım

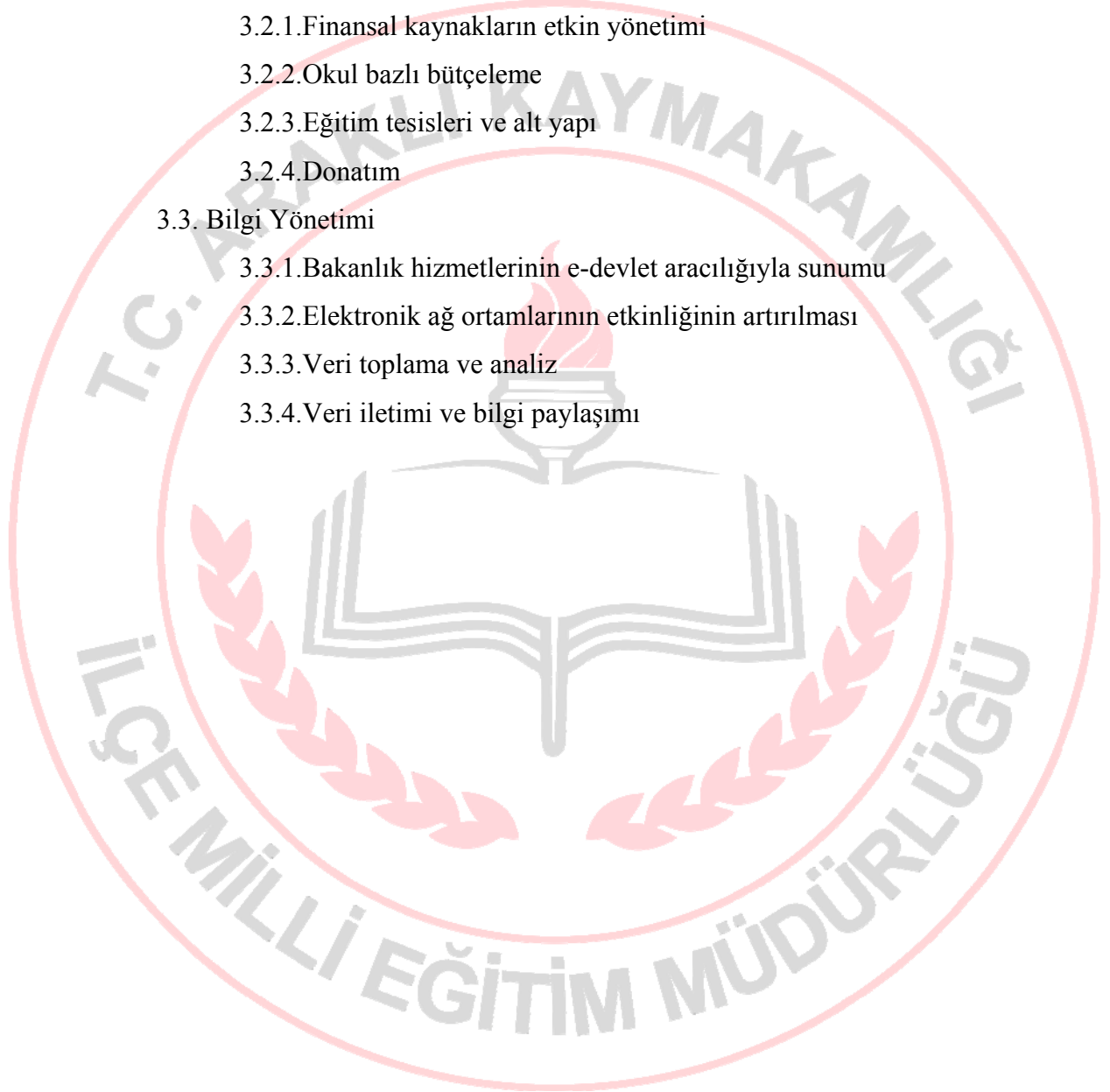
3.3. Bilgi Yönetimi

3.3.1.Bakanlık hizmetlerinin e-devlet aracılığıyla sunumu

3.3.2.Elektronik ağ ortamlarının etkinliğinin artırılması

3.3.3.Veri toplama ve analiz

3.3.4.Veri iletimi ve bilgi paylaşımı



III. BÖLÜM

GELECEĞE YÖNELİM

A. MİSYON, VİZYON, TEMEL DEĞERLER ve İLKELERİMİZ

MİSYON

Türk Milletinin ve insanlığın ihtiyaç duyduğu iyi insan, iyi vatandaş nitelikleri ile donanmış; bilgi, beceri ve görgüsü gelişmiş, kendine güvenen, okuyan, düşünen, üreten, paylaşan kişilerin yetişmesi için eğitim kurumları arasında koordinasyonu sağlamak, eğitimi ile sosyal, ekonomik, kültürel gelişmede öncü kuruluş olmak.

VİZYON

Toplumumuzu çağdaş uygarlık seviyesinin üzerine çıkaracak Türk Milli Eğitiminin amaçları doğrultusunda oluşturulacak yönetim anlayışını eğitim kurumlarına taşımak.

TEMEL DEĞERLERİMİZ

- ❖ Millî ve Ahlâkî Değerlere Bağlılık
- ❖ İhtiyaç Odaklılık
- ❖ Tarafsızlık, Güvenilirlik, Adalet
- ❖ Açık ve Doğru İletişim
- ❖ Çevreyi Koruma ve Bütün Canlıların Yaşam Haklarına Duyarlılık
- ❖ Girişimcilik, Yaratıcılık, Yenilikçilik
- ❖ Katılımcılık
- ❖ Analitik ve Bilimsel Bakış
- ❖ Şeffaflık ve Hesap Verebilirlik
- ❖ İnsan Hakları ve Evrensel Değerlere Bağlılık

B. STRATEJİK PLAN GENEL TABLOSU

STRATEJİK AMAÇ-1

Demografik, sosyal, kültürel ve ekonomik farklılıkların ortaya çıkardığı dezavantajlardan etkilenmeksizin, ilçemizdeki her bireyin eğitime eşit ve adil olarak ulaşabilmesini ve bu eğitimi tamamlayabilmesini sağlamak.

Stratejik Hedef 1.1.

Plan dönemi sonuna kadar dezavantajlı gruplar öncelikli olmak üzere, ilçemizde bulunan her bireyin eğitim ve öğretimin her türünde ve kademesinde katılım oranlarını artırarak, plan dönemi sonuna kadar devamsızlık, sınıf tekrarı ve okul terkleri oranlarını azaltmak.

STRATEJİK AMAÇ-2

Eğitim ve öğretimin bütün kademelerinde; ruhsal ve fiziksel gelişim süreçleri dikkate alınarak, ulusal ve uluslararası ölçütlerde düzenlenen sportif, sanatsal ve kültürel aktiviteler eşliğinde; akademik bilgi ve iletişim teknolojileri alanında ilgi ve yeteneğine göre beceri, tutum ve davranış geliştirebilen, dil becerileri yüksek, iletişime ve öğrenmeye açık, özgüven sahibi, girişimci, yenilikçi ve yaratıcı bireylerin yetişmesini sağlamak.

Stratejik Hedef 2.1: Öğrencilerin akademik başarıları ve öğrenme kazanımları dikkate alınarak, ilçemizde bulunan okul türleri arasındaki başarı düzeyi farklılıklarını azaltmak ve eğitim kalitesini yükseltmek.

Stratejik Hedef 2.2: İlçemizdeki işgücü piyasasıyla işbirliği yaparak hayat boyu öğrenme perspektifinden hareketle, bireylerin mesleki gelişim süreçlerini destekleyerek, işgücü piyasasının talep ettiği beceriler ile uyumlu bireyler yetiştirmek ve istihdam edilebilirliklerini artırarak, eğitimde yenilikçi yaklaşımlar ile önceki öğrenmelerin tanınmasını sağlayarak, bireylerin yabancı dil yeterliliğini ve uluslararası alanda öğrenci ve öğretmen hareketliliğini artırmak.

STRATEJİK AMAÇ-3: İş analizleri, görev tanımları ve personel yeterlilikleri doğrultusunda etkin insan kaynağı planlamasının yapıldığı; bilgi ve iletişim teknolojileri desteğiyle beşeri, fiziki ve mali yapının verimli bir şekilde kullanıldığı sistemi oluşturarak kurumsal kapasiteyi geliştirmek.

Stratejik Hedef 3.1: İşlevsel bir insan kaynakları planlamasında, kurumumuzda görev yapan yönetici ve her kademe görev yapan personelin iş tanımları dahilinde mesleki yeterliliğini artırmak.

Stratejik Hedef 3.2: Plan dönemi sonuna kadar kurumumuzun finansal kaynaklarının etkin dağıtımıyla tüm eğitim kurumlarının alt yapı ve donatım ihtiyacını karşılamak.

Stratejik Hedef 3.3: Verilerin elektronik ortamda toplanması, analizi, güvenli bir şekilde iletimi ve arşivlenmesini sağlamak amacıyla enformasyon teknolojilerinin etkin kullanımını sağlamak

C. TEMA, AMAÇ, HEDEF VE TEDBİRLER

TEMA 1- EĞİTİM VE ÖĞRETİME ERİŞİMİN ARTTIRILMASI

Eğitime ve Öğretime Erişim: Her bireyin hakkı olan eğitime ekonomik, sosyal, kültürel ve demografik farklılık ve dezavantajlarından etkilenmeksizin eşit ve adil şartlar altında ulaşabilmesi ve bu eğitimi tamamlayabilmesidir.

STRATEJİK AMAÇ-1: Demografik, sosyal, kültürel ve ekonomik farklılıkların ortaya çıkardığı dezavantajlardan etkilenmeksizin, ilçemizdeki her bireyin eğitime eşit ve adil olarak ulaşabilmesini ve bu eğitimi tamamlayabilmesini sağlamak.

Stratejik Hedef 1.1: Plan dönemi sonuna kadar dezavantajlı gruplar öncelikli olmak üzere, ilçemizde bulunan her bireyin eğitim ve öğretimin her türünde ve kademesinde katılım oranlarını artırarak, plan dönemi sonuna kadar ilçemizde bulunan her bireyin eğitim ve öğretimin her türünde ve kademesinde devamsızlık, sınıf tekrarı ve okul terkleri oranlarını azaltmak.

Hedefin Mevcut Durumu

Bireylerin eğitim ve öğretime katılması sosyal ve ekonomik kalkınmanın sürdürülebilmesinde en önemli etkenlerden biridir. Bu nedenle ilçemizin tamamında adil ve sürdürülebilir bir ilerlemenin kaydedilebilmesi için tüm bireylerin hazır bulunuşluk düzeyleri, ilgi ve yetenekleri, doğrultusunda eğitim öğretimin her aşamasına katılımını sağlamak hedeflenmektedir.

2014 İnsani Gelişme Raporu'na göre, yüksek insani gelişme endeksine sahip ülkeler grubunda 25 yaş üstü nüfusun eğitim görme süresi ortalama 9,1 yıl iken bu grupta yer alan Türkiye'de bu süre 7,6 yıldır. Türkiye, bu grupta yer alan ülkelere göre yaşam süresi beklentisi ve kişi başına milli gelir açısından ortalamanın üstünde olmasına rağmen eğitim süresi açısından ortalamanın 1,5 yıl gerisindedir. Ortalama eğitim süresi insani gelişme endeksi çok yüksek olan ülkelerde ortalama 11 yıldır. Bu rapora göre eğitimde eşitsizlik endeksi çok yüksek insani gelişme endeksine sahip ülkelerde ortalama %6,7 iken Türkiye'de bu oran %14,1'dir.

Hayat boyu öğrenmeye katılım oranı 2006 yılında %1,8 den 2013 yılında %4'e yükselmiş olmasına rağmen Avrupa Birliği ülkeleri ortalaması olan %10,5'lik oranın oldukça gerisindedir.

Eđitim ve đretime katılıma iliřkin gstergelere bakıldıđında okul ncesi eđitimde 2013-2014 Eđitim-đretim yılında okullařma oranı 5 yař grubunda % 51.59, 4-5 yař grubunda %47.28 ve 3-5 yař grubunda %35.83 ‘tr.

İlkokullarda 2013-2014 Eđitim-đretim yılında okullařma oranı net %99.71’dir.

Ortaokullarda 2013-2014 Eđitim-đretim yılında okullařma oranı net %96.95’tir.

Ortađretim kurumlarında 2013-2014 Eđitim-đretim yılında okullařma oranı net %91.40’tir.

Hayat Boyu đrenmeye katılım sayısı 2011-2012 Eđitim-đretim yılında 80.097 iken, 2012-2013 Eđitim-đretim yılında 54.003’e dřmř, 2013-2014 Eđitim-đretim yılında 76.617’ye ykselmiřtir.

rgn đretimin her kademesinde okullařma oranlarının ve hayat boyu đrenmeye katılımın artması, zellikle kız đrenciler ve engelliler olmak zere zel politika gerektiren grupların eđitime eriřim olanaklarının ve zel đretim kurumlarının payının artması ve hayat boyu đrenme kavramının toplumun tm kesimlerine yaygınlařtırılması hedeflenmektedir.

Tablo 8: Performans Gstergesi 1.1

Performans Gstergeleri Eđitim ve đretime Eriřim Hedef 1.1.			nceki Yıllar		Plan Dnemi Sonu	
			2012-2013	2013-2014		
1	Okul ncesi eđitimde okullařma oranı	Net 3-5 yař	39,22	32,38	50	
		Net 4-5 yař	56,25	44,65	57	
		Net 5 yař ve zeri	22,25	48,33	60	
	Okul ncesi eđitimde okullařma oranı (%): Ortalama		39,24	41,79	55	
2	İlkđretimde okullařma oranı	İlkokulda net okullařma oranı (%)	98,75	99,15	100	
		Genel ortaokulda net okullařma oranı(%)	95,18	96,22	100	
	Temel Eđitimde net okullařma oranı (%): Ortalama		96,97	97,69	100	
3	Ortađretimde okullařma oranı	Genel Ortađretimde Net Okullařma Oranı (%)	25,12	27,12	32	
		Mesleki ve Teknik đretimde Net Okullařma Oranı (%)	55,20	60,30	68	
	Ortađretimde Net Okullařma Oranı (%): Toplam		80,32	87,42	100	
4	zel đretimde okullařma oranı	zel đretimde okul ncesi okullařma oranı	0,01	0,02	2	
		zel đretimde ilköđretim okullařma oranı	zel ilkokulda net okullařma oranı (%)	-	-	2
			zel genel ortaokulda net okullařma oranı (%)	-	-	2
		zel đretimde ilköđretim net okullařma oranı (%): Toplam		-	-	2
		zel đretimde ortađretim okullařma oranı	zel genel ortađretimde net okullařma oranı (%)	-	-	2

		Özel mesleki ve teknik ortaöğretimde net okullaşma oranı (%)	-	-	2
		Özel öğretimde ortaöğretim okullaşma oranı (%): Toplam	-	-	2
		Özel öğretimde okullaşma oranı (%): Toplam	0,01	0,02	2
5	Açık öğretimde okullaşma oranı	Açık öğretim ortaokulu okullaşma oranı(%)	-	7,73	9
		Açık öğretim lisesi okullaşma oranı(%)	-	18,92	20
	Açık öğretimde okullaşma oranı (%)	-	26,65	29	
6	Orta öğretimden yükseköğretime devam eden öğrenci oranı (%)		-	35	50
7	Hayat boyu öğrenmeye katılım sayısı		4565	5499	6500
8	Hayat boyu öğrenme kapsamındaki kursları tamamlama oranı (%)		68	72	95

Tablo 9: Stratejiler 1.1.

Eğitim ve Öğretime Erişim Stratejik Amaç-1 Stratejik Hedef 1.1.				
Tedbir/Strateji	Koordinatör Birim	İlişkili Alt Birim/Birimler	Yasal Dayanak	Tahmini Maliyet
1-Diğer kurum-kuruluş, hayırseverler ve STK'ların işbirliği ile eğitime erişimi sağlayacak projeler artırılabacaktır.	Strateji Geliştirme Bölümü	-Temel Eğitim Bölümü -Ortaöğretim Bölümü -Mesleki ve Teknik Eğitim Bölümü -Din Öğretimi Bölümü -İnşaat ve Emlak Bölümü	MEB İl ve İlçe Milli Eğitim Müdürlükleri Yönetmeliği, Madde, 9/4	Mali yükümlülük içermemektedir.
2-Mesleki ve Teknik Eğitimi özendirici ve tanıtıcı çalışmalar yapılacaktır.	Mesleki ve Teknik Eğitim Bölümü	-Temel Eğitim Bölümü -Strateji Geliştirme Bölümü -Özel Öğretim Bölümü	MEB İl ve İlçe Milli Eğitim Müdürlükleri Yönetmeliği, Madde, 12/a-b-c	Mali yükümlülük içermemektedir.
3-Mesleki ve Teknik Eğitim kurumlarında bölgesel ve sektörel ihtiyaçlara göre alan/dal çeşitliliği güncellenecektir.	Mesleki ve Teknik Eğitim Bölümü	-Strateji Geliştirme Bölümü -Özel Öğretim Bölümü	MEB İl ve İlçe Milli Eğitim Müdürlükleri Yönetmeliği, Madde, 12/a-b-c	Mali yükümlülük içermemektedir.
4-Meslek Lisesi mezunlarına yönelik istihdamı artırıcı çalışmalar yapılacaktır.	Mesleki ve Teknik Eğitim Bölümü	-Strateji Geliştirme Bölümü -Özel Öğretim Bölümü	MEB İl ve İlçe Milli Eğitim Müdürlükleri Yönetmeliği, Madde, 9/10, 12/a-b-c	Mali yükümlülük içermemektedir.
5-Üstün zekâlı öğrencilerin tespit edilmesi ve yeteneklerinin geliştirilmesine yönelik çalışmalar yapılacaktır.	Özel Eğitim ve Rehberlik Bölümü	-Strateji Geliştirme Bölümü	MEB İl ve İlçe Milli Eğitim Müdürlükleri Yönetmeliği, Madde, 14/i-j-k	Mali yükümlülük içermemektedir.

6-Örgün eğitimin dışında kalan bireylerin eğitime erişim imkânlarından faydalanması için öğrenme fırsat ve imkânlarını destekleyici çalışmalar yapılacaktır.	Hayat Boyu Öğrenme Bölümü	Hizmetiçi Eğitim Bölümü	MEB İl ve İlçe Milli Eğitim Müdürlükleri Yönetmeliği, Madde, 15/a-b-c-ç	Mali yükümlülük içermemektedir.
7-Okul yöneticileri ile müftülük, muhtarlar, okul aile birliği başkanlarının işbirliğiyle okulöncesi eğitim öncelikli olmak üzere, erişimin sağlanmasına yönelik çalışmalar yapılacaktır.	Temel Eğitim Bölümü	-Temel Eğitim Bölümü -Özel Öğretim Bölümü	MEB İl ve İlçe Milli Eğitim Müdürlükleri Yönetmeliği, Madde, 7/c	Mali yükümlülük içermemektedir.
8-Yatılılık ve bursluluk imkânlarının tanıtılmasına yönelik çalışmalar yapılacaktır.	Orta Öğretim Bölümü	-Temel Eğitim Bölümü -Mesleki ve Teknik Eğitim Bölümü -Din Öğretimi Bölümü -Özel Öğretim Bölümü -Özel Eğitim ve Rehberlik Bölümü	MEB İl ve İlçe Milli Eğitim Müdürlüğü Yönetmeliği Madde 9/c-4	Mali yükümlülük içermemektedir.
9-Ortaöğretimde mezuniyet sonrası istihdam ile üniversitelere yerleşim konularında çalışmalar yapılacaktır.	Ortaöğretim Bölümü	-Strateji Geliştirme Bölümü Hizmetleri Din Öğretimi Bölümü -Mesleki ve Teknik Eğitim Bölümü	MEB İl ve İlçe Milli Eğitim Müdürlükleri Yönetmeliği, Madde 9/10, 12/a, 12/c	Mali yükümlülük içermemektedir.
10-Barınmaya ihtiyaç duyacak öğrencilerin sayıları ve uygun yurtların kapasiteleri belirlenerek öğrencilerin barınma ihtiyaçlarının karşılanmasına yönelik çalışmalar yapılacaktır.	Özel Öğretim Kurumları Hizmetleri Bölümü	-Ortaöğretim Bölümü -Mesleki ve Teknik Eğitim Bölümü -Din Öğretimi Bölümü	MEB İl ve İlçe Milli Eğitim Müdürlükleri Yönetmeliği, Madde 9/b-3	Mali yükümlülük içermemektedir.
11-Bireylerin istihdamını artırmaya yönelik olarak, sektör ve ilgili taraflarla iş birliği yaparak, hayat boyu eğitim anlayışı çerçevesinde mesleki kursların çeşitliliği ve katılımcı sayısı artırılacaktır.	Hayat Boyu Öğrenme Bölümü	-Mesleki ve Teknik Eğitim Bölümü -Din Öğretimi Bölümü	MEB İl ve İlçe Milli Eğitim Müdürlükleri Yönetmeliği, Madde, 15/a-c	Mali yükümlülük içermemektedir.

Bireyleri özgür biçimde hareket etmekten alıkoyan engellerin ortadan kaldırılması ve kendi kaderlerini tayin etme noktasında bilinçli ve etkin rol oynamalarını sağlamak amacıyla eğitim sisteminin içinde kalmaları hedeflenmektedir.

Tablo 9: Devamsızlıktan Kalan ve İlişği Kesilen Öğrenci Sayıları

Dönemi	Devamsızlıktan Kalan Öğrenci Sayısı				Okuldan İlişği Kesilen Öğrenci Sayısı			
	9.Sınıf	10.Sınıf	11.Sınıf	12.Sınıf	İlkokul	Ortaokul	Lise	Özel Eğitim
2011-2012	48	7	3	8	35	10	363	1
2012-2013	80	16	4	2	35	21	357	1
2013-2014	84	18	5	6	46	28	365	1

2012-2013 Eğitim-Öğretim yılında;

İlkokul düzeyinde tespit edilen toplam 35 öğrencinin 32'si; ve ortaokul düzeyinde belirlenen 21 öğrencinin 4'ü vefat ve yurtdışına çıkma nedenlerinden dolayı zorunlu olarak eğitim öğretim dışına çıkarılmıştır. Lise düzeyinde ilişği kesilen 357 öğrencinin 1'i vefat, 78'inin okuma hakkının bitmesi nedeninden dolayı eğitim öğretimine son verildiği tespit edilmiştir.

2013-2014 Eğitim-Öğretim yılında;

İlkokul düzeyinde tespit edilen toplam 46 öğrencinin 39'u; ve ortaokul düzeyinde belirlenen 28 öğrencinin 6'sı vefat ve yurtdışına çıkma nedenlerinden dolayı zorunlu olarak eğitim öğretim dışına çıkarılmıştır. Lise düzeyinde ilişği kesilen 365 öğrencinin 86'sının okuma hakkının bitmesinden dolayı eğitim öğretimine son verildiği tespit edilmiştir.

İnsan odaklı kalkınma anlayışı çerçevesinde; kız çocukları ve dezavantajlı gruplar öncelikli olmak üzere, örgün ve yaygın eğitim sistemi içerisinde yer alan öğrencilerimizin yeteneklerinin keşfedilip harekete geçirilmesi, kendi yaşantıları ve toplumsal refaha katkı sağlamaları amacıyla, örgün öğretim ve yaygın eğitimi tamamlama oranlarının artırılması, devamsızlığın, okul terklerinin ve sınıf tekrarlarının azaltılması hedeflenmektedir.

Tablo 10: Performans Göstergesi 1.2.

Performans Göstergeleri Eğitime ve Öğretime Erişim Hedef 1.2.		Önceki Yıllar		Plan Dönemi Sonu 2019	
		2012-2013	2013-2014		
1	Örgün eğitimde 10 gün ve üzeri devamsız öğrenci oranı(%)	2,23	1,59	0	
2	Örgün eğitimde okul terki oranı(%)	4,5	4,6	0	
3	Açık öğretim Ortaokulunu bitirme oranı (%)	8,4	10,7	100	
4	Açık öğretim liselerini ortalama bitirme oranı (%)	9,5	9,6	100	
5	Mesleki açık öğretim lisesini bitirme oranı (%)	15	15	100	
6	Açık öğretim okullarında kaydı dondurulmuş öğrenci oranı	Açık öğretim ortaokulu (%)	67,15	62,60	0
7		Açık öğretim lisesi (%)	6,35	7,16	0
8		Mesleki açık öğretim lisesi (%)	47,5	15,83	0
9	Açık öğretim okullarında kaydı dondurulmuş öğrenci oranı (%): Toplam	48,12	47,98	0	
10	Taşınabilir Eğitimden Yararlanan Öğrenci Sayısı	2649	2464	3000	

Tablo 11: Stratejiler 1.2.

Eğitim ve Öğretime Erişim Stratejik Amaç-1 Stratejik Hedef 1.2.				
Strateji	Koordinatör Birim	İlişkili Alt Birim/Birimler	Yasal Dayanak	Tahmini Maliyet
1-Süreklili devamsız öğrencilerin velilerinin ekonomik durumları incelenerek gerekli görülenler sosyal yardımlaşma ve dayanışma vakfına yönlendirilecektir.	Temel Eğitim Hizmetleri Bölümü	-Ortaöğretim Bölümü -Mesleki ve Teknik Eğitim Bölümü -Din Öğretimi Bölümü -Özel Eğitim ve Rehberlik Bölümü	MEB İl ve İlçe Milli Eğitim Müdürlükleri Yönetmeliği, Madde 9/a-3, 9/c-7, 9/a-4	Mali yükümlülük içermemektedir.
2-Okula devamlılı sağlanması için taşınabilir eğitime ihtiyaç duyan tüm öğrenciler tespit edilecek ve taşınabilir eğitim kapsamına alınması için çalışmalar yapılacaktır.	Destek Hizmetleri Bölümü	-Ortaöğretim Bölümü -Mesleki ve Teknik Eğitim Bölümü -Din Öğretimi Bölümü -Özel Eğitim ve Rehberlik Bölümü	MEB İl ve İlçe Milli Eğitim Müdürlükleri Yönetmeliği, Madde 9/a-3, 9/a-4, 9/c-7	Maliyetler, İlçe Milli Eğitim Müdürlüğü bütçesinden karşılanacaktır.

3-Müftülük, köy, mahalle muhtarları, okul aile birliği başkanları ile işbirliğine gidilerek okula devamın artırılmasına yönelik çalışmalar yapılacaktır.	Temel Eğitim Hizmetleri Bölümü	-Ortaöğretim Bölümü -Mesleki ve Teknik Eğitim -Din Öğretimi Bölümü -Özel Eğitim ve Rehberlik Bölümü -Hayat Boyu Öğrenme Bölümü	MEB İl ve İlçe Milli Eğitim Müdürlükleri Yönetmeliği, Madde 7/c-7	Mali yükümlülük içermemektedir.
4-Engelli öğrencilerin okula devamsızlık sebeplerinin ortadan kaldırılması için çalışmalar yapılacaktır.	Özel Eğitim ve Rehberlik Bölümü	-Temel Eğitim Bölümü -Ortaöğretim Bölümü -Mesleki ve Teknik Eğitim Bölümü -Din Öğretimi Bölümü -Hayat Boyu Öğrenme Bölümü	MEB İl ve İlçe Milli Eğitim Müdürlükleri Yönetmeliği, Madde, 4, 9	Mali yükümlülük içermemektedir.
5- Bütün okul tür ve kademelerinde devamsızlık, sınıf tekrarı ve okul terki bulunan öğrenciler tespit edilerek nedenleri araştırılarak gerekli çalışmalar yapılacaktır.	Özel Eğitim ve Rehberlik Bölümü	-Temel Eğitim Bölümü -Ortaöğretim Bölümü -Mesleki ve Teknik Eğitim Bölümü -Din Öğretimi Bölümü -Hayat Boyu Öğrenme Bölümü	MEB İl ve İlçe Milli Eğitim Müdürlükleri Yönetmeliği, Madde 9/a-4, 9/c-2, 9/c-7	Mali yükümlülük içermemektedir.
6-Velilerin 8383 ve e-okul veli bilgilendirme sistemleri hakkında bilgilendirilerek, bu sistemlerin kullanım oranları artırılacaktır.	Bilgi İşlem ve Eğitim Teknolojileri Bölümü	-Hayat Boyu Öğrenme Bölümü	MEB İl ve İlçe Milli Eğitim Müdürlükleri Yönetmeliği, Madde 9/b-10	Mali yükümlülük içermemektedir.
7-Okullarda uygulanan ulusal ve uluslararası projelere katılan öğrenci sayısını artırarak, projeye katılacak öğrenci seçimlerinde okul terki riski bulunan öğrencilere de yer verilmesi sağlanacaktır.	Strateji Geliştirme Bölümü	-Temel Eğitim Bölümü -Ortaöğretim Bölümü -Mesleki ve Teknik Eğitim Bölümü -Din Öğretimi Bölümü	MEB İl ve İlçe Milli Eğitim Müdürlükleri Yönetmeliği, Madde 9/a-4, 9/c-5-6-9	Mali yükümlülük içermemektedir.
8-Arkadaş gruplarının olumsuz etkilerini azaltmak için sosyal, sportif ve kültürel faaliyetler arttırılacaktır.	Mesleki ve Teknik Eğitim Bölümü	-Temel Eğitim Bölümü -Ortaöğretim Bölümü -Din Öğretimi Bölümü -Özel Eğitim ve Rehberlik Bölümü	MEB İl ve İlçe Milli Eğitim Müdürlükleri Yönetmeliği, Madde 9/c-5-9-10	Mali yükümlülük içermemektedir.

TEMA 2- EĞİTİM-ÖĞRETİMDE KALİTE

Kaliteli Eğitim ve Öğretim: Eğitim ve öğretim kurumlarının mevcut imkânlarının en iyi şekilde kullanılarak her kademedeki bireye ulusal ve uluslararası ölçütlerde bilgi, beceri, tutum ve davranışın kazandırılmasıdır.

STRATEJİK AMAÇ-2: Eğitim ve öğretimin bütün kademelerinde; ruhsal ve fiziksel gelişim süreçleri dikkate alınarak, ulusal ve uluslararası ölçütlerde düzenlenen sportif, sanatsal ve kültürel aktiviteler eşliğinde; akademik bilgi ve iletişim teknolojileri alanında ilgi ve yeteneğine göre beceri, tutum ve davranış geliştirebilen, dil becerileri yüksek, iletişime ve öğrenmeye açık, özgüven sahibi, girişimci, yenilikçi ve yaratıcı bireylerin yetişmesini sağlamak.

Stratejik Hedef 2.1: Öğrencilerin akademik başarıları ve öğrenme kazanımları dikkate alınarak, ilçemizde bulunan okul türleri arasındaki başarı düzeyi farklılıklarını azaltmak ve eğitim kalitesini yükseltmek.

Hedefin Mevcut Durumu

Toplumun sosyal ve ekonomik refahının artması, eğitim ve öğretimde kalitenin artmasıyla doğru orantılıdır. Özgüvene sahip ve nitelikli bireylerin yetiştirilmesine imkân sağlayacak kaliteli bir eğitim sisteminin verimli bir şekilde uygulanabilmesi için, bireylerin bedensel, duygusal ve zihinsel gelişimleri desteklenerek ilgi ve yetenekleri doğrultusunda potansiyelleri açığa çıkarılmalı ve etkin bir şekilde kullanılarak akademik alanda başarılı olmaları sağlanmalıdır. Bu nedenle ilçemizde kaliteli bir eğitim ortamına ulaşmak için bütün bireylerin bedensel, duygusal ve zihinsel gelişimlerine yönelik faaliyetlere katılım oranlarının ve öğrencilerin akademik başarı düzeylerinin artırılması hedeflenmektedir.

Kaliteli bir eğitim öğretim hizmeti sunmak ve sunulan hizmetin verimli bir şekilde uygulanabilirliğini ve sürekliliğini sağlamak amacıyla eğitim ve öğretim sistemlerinin ulusal ve uluslararası alanda belirlenen ölçütler doğrultusunda değerlendirilmesi gerekmektedir.

Bu amaçla ilçemizin, Türkiye genelinde Temel Eğitimden Ortaöğretime Geçiş Sınavı (TEOG), YGS (Yükseköğretime Geçiş Sınavı) ve LYS (Lisans Yerleştirme Sınavları) sınavlarındaki başarı durumu değerlendirilmelidir.

Temel eğitim düzeyinde akademik başarının önemli göstergesi olan TEOG sınavının 2013-2014 öğretim yılı değerlendirmesinde öğrencilerimizin Türkçe puan ortalaması 63,56; Matematik puan ortalaması 41,41; Fen ve Teknoloji net ortalaması 56,10; T.C. İnkılap Tarihi ve Atatürkçülük puan ortalaması 53,96; Yabancı Dil puan ortalaması 39,78; Din Kültürü ve Ahlak Bilgisi puan ortalaması 67,49'dur.

TEOG Sınavı ilk uygulaması 2013-2014 öğretim yılında yapıldığı için bir önceki yıl ile karşılaştırılması yapılamamıştır. Puan oranlarının gelecek yıllarda arttırılması için ders başarılarını arttıracak yönde faaliyetlerde(okul kursları, öğretmenlere yönelik geliştirici eğitimler vb.) bulunulacaktır.

Ortaöğretim düzeyinde akademik başarının değerlendirilmesinde ele alınabilecek göstergelerden yılsonu başarı puanları ve 2013-YGS ve 2014-YGS(Yükseköğretime Geçiş Sınavı) yıllarına ait netler ele alındığında Matematik ve Fen bilimleri alanında net ortalamalarının; Türkçe ve Sosyal bilimler alanında net ortalamalarından oldukça düşük olduğu görülmektedir. Bu oranların arttırılması ile ilgili çalışmalar devam etmektedir. Yine 2013-LYS ve 2014-LYS yıllarında yapılan LYS(Lisans Yerleştirme Sınavı) matematik ve fen bilimleri(Fizik, Kimya, Biyoloji) alanlarında net ortalamaları yaklaşık olup, benzer şekilde Türk Dili ve Edebiyatı ile diğer sözel alanların net ortalamalarından daha düşüktür. Bununla birlikte 2013-LYS Yabancı Dil net ortalaması 41,20 olmasına karşın 2014-LYS'de 68,78 seviyesine yükselmiştir.

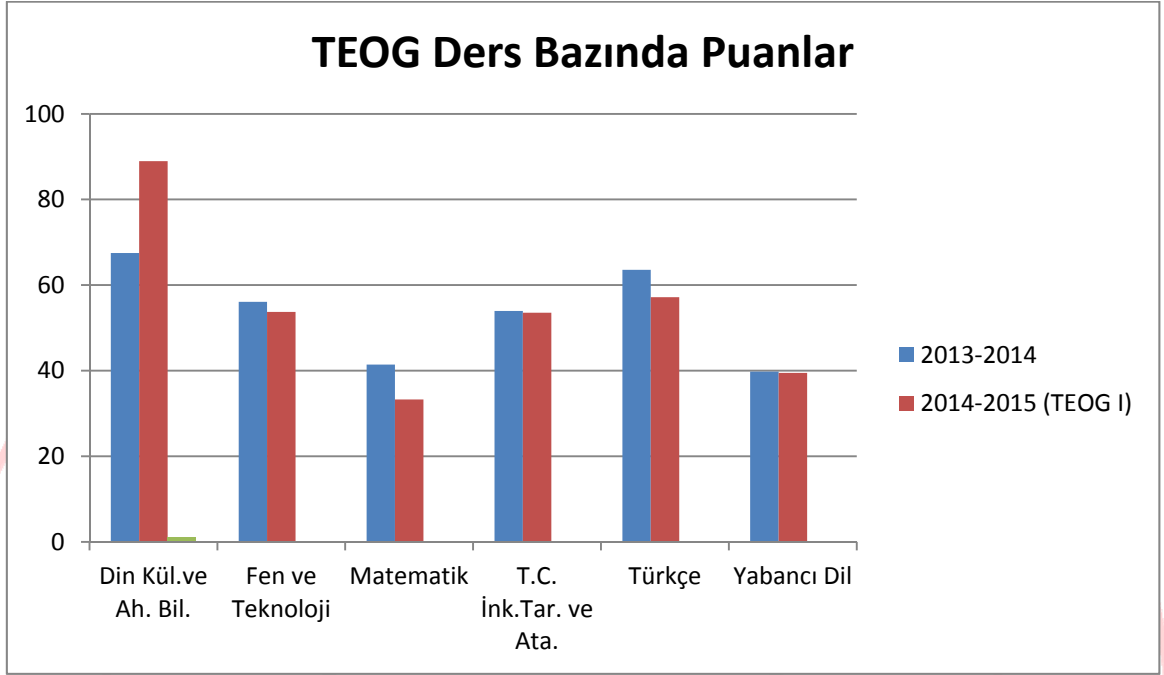
Kaliteli eğitim ve öğretimin önemli göstergelerinden olan sanatsal, bilimsel ve sportif alanlarda düzenlenen faaliyetlerin sayısı 2012-2013 eğitim öğretim yılında toplam 27, 2013-2014 eğitim öğretim yılında 27 olarak belirlenmiştir. Bu kapsamdaki faaliyetlerin arttırılması için gerekli Stratejiler alınacaktır.

Bütün bireylerin bedensel, ruhsal ve zihinsel gelişimlerine yönelik faaliyetlere katılımının desteklenmesi eğitimde kaliteyi arttıracak önemli unsurlardan biridir. Öğrencilerimizin bedensel, ruhsal ve zihinsel gelişimlerine katkı sağlamak amacıyla yerel düzeyde sportif, sanatsal ve kültürel faaliyetler gerçekleştirilmektedir. Ancak mevcut durumda söz konusu faaliyetlerin izlenmesine olanak sağlayacak bir sistem bulunmamaktadır.

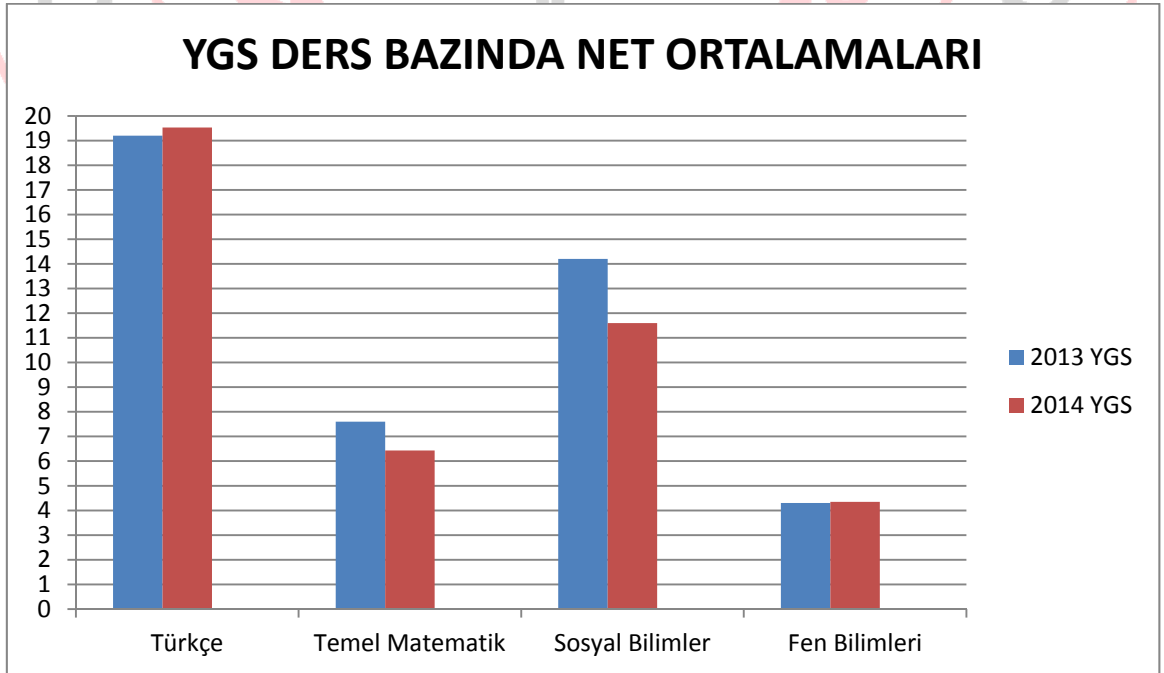
Öğrencilerin motivasyonunun sağlanmasının yanı sıra aidiyet duygusuna sahip olması eğitim ve öğretimin kalitesi için bir gösterge olarak kabul edilmektedir. Onur ve iftihar belgesi alan öğrenci oranı da bu kapsamda temel göstergelerden biri olarak ele alınmıştır. Benzer şekilde, disiplin cezalarındaki azalış da bu bağlamda ele alınmaktadır.

İlçemizde disiplin cezası alan öğrenci oranı 2012-2013'te % 3,13 iken 2013-2014'te 2,78'e düşmüştür. Bu oranın daha fazla düşürülmesi ile ilgili çalışmalar devam etmektedir.

Grafik 1: TEOG Ders Bazında Puanlar



Grafik 2: YGS Ders Bazında Net Ortalamaları



Sağlıklı ruhsal ve fiziksel gelişim süreçleri içinde, akademik başarı ve öğrenme kazanımları dahilinde, ilgi ve yeteneğine göre beceri, tutum ve davranış geliştirebilen, sportif, sanatsal ve kültürel aktiviteleri yaşam biçimi haline getirebilen, dil becerileri yüksek, iletişime ve öğrenmeye açık, özgüven sahibi, girişimci, yenilikçi ve yaratıcı bireylerin yetişmesi hedeflenmektedir.

Tablo 12: Performans Göstergesi 2.1.

Performans Göstergesi				Önceki Yıllar				Plan Dönemi Sonu
Kaliteli Eğitim ve Öğretim								
Hedef 2.1.								
1	Temel eğitimden ortaöğretime geçiş ortak sınav puanları	Ders	Soru Sayısı	2013-2014			2014-2015	SP HEDEFİ
				TEOG I	TEOG II	ORT.	TEOG I	
		Din Kültürü ve Ahlak Bilgisi	20	65,22	69,77	67,49	88,96	95
		Fen ve Teknoloji	20	55,62	56,58	56,1	53,73	70
		Matematik	20	40,07	42,75	41,41	33,29	50
		T.C. İnkılap Tarihi ve Atatürkçülük	20	52,87	55,05	53,96	53,54	65
		Türkçe	20	59,17	67,96	63,56	57,18	70
Yabancı Dil	20	32,85	46,72	39,78	39,48	55		
2	Düzenlenen sanatsal, bilimsel, kültürel ve sportif faaliyet sayısı			2012-2013		2013-2014	SP HEDEFİ	
				27		27	100	
3	Yükseköğretime Geçiş Sınavındaki net ortalamaları	Dersler	Soru Sayısı	2013 YGS		2014 YGS	SP HEDEFİ	
		Türkçe	40	19,2		19,53	27	
		Temel Matematik	40	7,6		6,49	13	
		Sosyal Bilimler	40	14,2		11,6	18	
		Fen Bilimleri	40	4,3		4,35	7	
4	Lisans Yerleştirme Sınavındaki net ortalamaları	Dersler	Soru Sayısı	Puan Türü	2013 LYS	2014 LYS	SP HEDEFİ	
		Matematik	50	LYS 1	10,60	7,5	13	
		Geometri	30		3,37	4,7	8	
		Fizik	30	LYS 2	5,43	3,1	8	
		Kimya	30		8,55	4,2	10	
		Biyoloji	30		10,50	7,2	12	
		Türk Dili ve Edebiyatı	56	LYS 3	25,01	23	30	
		Coğrafya-1	24		10,21	11	17	
		Tarih	44	LYS 4	15,60	15	18	
		Coğrafya-2	14		6,18	6,6	10	
		Felsefe Grubu	32		10,3	12	16	
		Yabancı Dil	80		LYS 5	41,20	68,78	75

Tablo 13: Stratejiler 2.1.

Eğitim ve Öğretimde Kalite				
Stratejik Amaç-2				
Stratejik Hedef 2.1.				
Strateji	Koordinatör Birim	İlişkili Alt Birim/Birimler	Yasal Dayanak	Tahmini Maliyet
1-Örgün ve yaygın eğitim kapsamında, öğrencilere yönelik sosyal, sportif ve kültürel faaliyetler ile yarışmalardaki çeşitliliği nitelik ve nicelik yönünden artırıcı çalışmalar yapılacaktır.	Strateji Geliştirme Bölümü	-Temel Eğitim Bölümü -Ortaöğretim Bölümü -Mesleki ve Teknik Eğitim Bölümü -Din Öğretimi Bölümü -Özel Eğitim ve Rehberlik Bölümü -Hayat Boyu Öğrenme Bölümü -Özel Öğretim Bölümü	MEB İl ve İlçe Milli Eğitim Müdürlükleri Yönetmeliği, Madde 9/a-4, 9/c-5-6-9	Mali yükümlülük içermemektedir.
2-Örgün eğitimde, öğretmenlerin öğrencilere birebir rehberlik yapacağı bir koçluk sistemi oluşturulacaktır.	Strateji Geliştirme Bölümü	-Temel Eğitim Bölümü -Ortaöğretim Bölümü -Mesleki ve Teknik Eğitim Bölümü -Din Öğretimi Bölümü -Özel Eğitim ve Rehberlik Bölümü	MEB İl ve İlçe Milli Eğitim Müdürlükleri Yönetmeliği, Madde 9/a-7, 9/c-6	Mali yükümlülük içermemektedir.
3-Öğrencilerin akademik başarılarını ve öğrenme kazanımlarını artırmaya yönelik kurslar açılacak ve katılımın sağlanması için çalışmalar yapılacaktır.	Strateji Geliştirme Bölümü	-Temel Eğitim Bölümü -Ortaöğretim Bölümü -Mesleki ve Teknik Eğitim Bölümü -Din Öğretimi Bölümü	MEB İl ve İlçe Milli Eğitim Müdürlükleri Yönetmeliği, Madde 9/c-6	Mali yükümlülük içermemektedir.
4-Okullar bazında kullanılabilir basit, anlaşılır ve uygulanabilir bir ölçme değerlendirme takip portalı oluşturulacaktır.	Strateji Geliştirme Bölümü	- Bilgi İşlem ve Eğitim Teknolojileri Bölümü -Özel Eğitim ve Rehberlik Bölümü	MEB İl ve İlçe Milli Eğitim Müdürlükleri Yönetmeliği, Madde 17/a-h, 18/m	Mali yükümlülük içermemektedir.
5-Yerel ve ulusal düzeyde yapılan yarışmalar, sınavlar, sosyal, sportif ve kültürel etkinliklerdeki başarılar ödüllendirilerek öğrencilerin güdülenmesi sağlanacaktır.	Ortaöğretim Bölümü	-Temel Eğitim Bölümü -Mesleki ve Teknik Eğitim Bölümü -Din Öğretimi Bölümü -Hayat Boyu Öğrenme Bölümü -Özel Eğitim ve Rehberlik Bölümü	MEB İl ve İlçe Milli Eğitim Müdürlükleri Yönetmeliği, Madde 9/c-5-6	Mali yükümlülük içermemektedir.
6-Mesleki ve Teknik Eğitimde yer alan öğrencilerin alanları ile ilgili motivasyonlarını artırıcı faaliyetler düzenlenecektir.	Mesleki ve Teknik Eğitim Bölümü	-Hayat Boyu Öğrenme Bölümü -Din Öğretimi Bölümü -Özel Eğitim ve Rehberlik Bölümü	MEB İl ve İlçe Milli Eğitim Müdürlükleri Yönetmeliği Madde 9/c-2-6	Mali yükümlülük içermemektedir.
7-Öğrencilerdeki madde bağımlılığına ve teknolojik bağımlılığa karşı mücadele çalışmaları artırılacaktır.	Özel Eğitim ve Rehberlik Bölümü	-Temel Eğitim Bölümü -Ortaöğretim Bölümü -Mesleki ve Teknik Eğitim Bölümü -Din Öğretimi Bölümü	MEB İl ve İlçe Milli Eğitim Müdürlükleri Yönetmeliği, Madde 14/g	Mali yükümlülük içermemektedir.

8-Örgün ve yaygın eğitim kapsamında; Okul yöneticisi, öğretmen, öğrenci ve velilere öfke kontrolü, akran baskısına karşı koyabilme, çatışma çözebilme, sınav kaygısı vb. eğitimler verilecektir.	Özel Eğitim ve Rehberlik Bölümü	-Temel Eğitim Bölümü -Ortaöğretim Hizmetleri -Mesleki ve Teknik Eğitim Bölümü -Din Öğretimi Bölümü	MEB İl ve İlçe Milli Eğitim Müdürlükleri Yönetmeliği, Madde 9/a-7, 14/g	Mali yükümlülük içermemektedir.
9-Okul sağlığı ve hijyen konularında öğrencilerin, velilerin ve okul personelinin bilinçlendirilmesine yönelik faaliyetler yapılacaktır.	Temel Eğitim Bölümü	-Ortaöğretim Bölümü -Mesleki ve Teknik Eğitim Bölümü -Din Öğretimi Bölümü -Hayat Boyu Öğrenme Bölümü. -Özel Eğitim ve Rehberlik Bölümü	MEB İl ve İlçe Milli Eğitim Müdürlükleri Yönetmeliği, Madde 9/b-7	Mali yükümlülük içermemektedir.
10-Eğitimde Fırsatları Artırma ve Teknolojiyi İyileştirme Hareketi (FATİH) Projesi ile örgün ve yaygın eğitim kurumlarında yönetici, öğretmen ve öğrencilerin bilişim teknolojileri becerileri geliştirilecektir.	Bilgi İşlem ve Eğitim Teknolojileri Bölümü	-Temel Eğitim Bölümü -Ortaöğretim Bölümü -Mesleki ve Teknik Eğitim Bölümü -Din Öğretimi Bölümü -Hayat Boyu Öğrenme Bölümü -Özel Eğitim ve Rehberlik Bölümü	MEB İl ve İlçe Milli Eğitim Müdürlükleri Yönetmeliği Madde 9/ç-3-4, 17/e-h-m	Maliyetler, İlçe Milli Eğitim Müdürlüğü bütçesinden karşılanacaktır.
11-Merkezi sınav sonuçlarının ilçe ve okul düzeyinde analizleri yapılacaktır.	Strateji Geliştirme Bölümü	-Temel Eğitim Bölümü -Ortaöğretim Bölümü -Mesleki ve Teknik Eğitim Bölümü -Din Öğretimi Bölümü	MEB İl ve İlçe Milli Eğitim Müdürlükleri Yönetmeliği Madde 18/m	Mali yükümlülük içermemektedir.
12-Eğitsel, kişisel ve meslekî rehberlik faaliyetlerinin yürütülmesinde diğer kurumların beşeri ve fiziki kaynaklarının kullanılabilmesi amacıyla işbirliğine gidilecektir.	Özel Eğitim ve Rehberlik Bölümü	-Temel Eğitim Bölümü -Ortaöğretim Bölümü -Mesleki ve Teknik Eğitim Bölümü -Din Öğretimi Bölümü -Hayat Boyu Öğrenme Bölümü	MEB İl ve İlçe Milli Eğitim Müdürlükleri Yönetmeliği Madde 14/b-d, 20/h	Mali yükümlülük içermemektedir.
13-Bilinçli internet kullanımı konusunda öğrencilere ve ebeveynlere yönelik çalışmalar yapılacaktır.	Bilgi İşlem ve Eğitim Teknolojileri Bölümü	-Temel Eğitim Bölümü -Ortaöğretim Bölümü -Mesleki ve Teknik Eğitim Bölümü -Din Öğretimi Bölümü -Özel Eğitim ve Rehberlik Bölümü -Hayat Boyu Öğrenme Bölümü	MEB İl ve İlçe Milli Eğitim Müdürlükleri Yönetmeliği, Madde 9/a-8	Mali yükümlülük içermemektedir.
14-Arkadaş gruplarının olumsuz etkilerini azaltmak için sosyal, sportif ve kültürel faaliyetler arttırılacaktır.	Mesleki ve Teknik Eğitim Bölümü	-Temel Eğitim Bölümü -Ortaöğretim Bölümü -Din Öğretimi Bölümü -Özel Eğitim ve Rehberlik Bölümü	MEB İl ve İlçe Milli Eğitim Müdürlükleri Yönetmeliği, Madde 9/c-5-9-10	Mali yükümlülük içermemektedir.

Stratejik Hedef 2.2: İlçemizdeki işgücü piyasasıyla işbirliği yaparak hayat boyu öğrenme perspektifinden hareketle, bireylerin mesleki gelişim süreçlerini destekleyerek, işgücü piyasasının talep ettiği beceriler ile uyumlu bireyler yetiştirmek ve istihdam edilebilirliklerini artırarak, eğitimde yenilikçi yaklaşımlar ile önceki öğrenmelerin tanınmasını sağlayarak, bireylerin yabancı dil yeterliliğini ve uluslararası alanda öğrenci ve öğretmen hareketliliğini arttırmak.

Hedefin Mevcut Durumu

Bilgi teknolojilerinin hızla deęiřtięi günümüzde, üretim yöntemleri ile iş hayatındaki gelişmelere paralel olarak dinamik bir yapı sergileyen iş gücü piyasasının taleplerine uygun bilgi, beceri, tutum ve davranışa sahip bireylerin yetişmesine imkân sağlayan bir eğitim sisteminin varlığına duyulan ihtiyaç da giderek artmaktadır. İlçemizin sosyal ve ekonomik alanda kalkınması için, bireylerde yeni beceriler edinilmesi, önceden öğrenmelerin geliştirilmesi, yaratıcılığın, yenilikçiliğın ve girişimciliğın desteklenmesi; meslekler arası geçişin sağlanması ve yeni mesleęe uyum sağlama yeteneğinin kazandırılması önem arz etmektedir. Bu kapsamda işgücü piyasasının talep ettięi beceriler ile uyumlu ve hayat boyu öğrenmeyi yaşam tarzı haline getirmiş bireyler yetiřtirerek, istihdam edilebilirlięi artırmak hedeflenmiştir.

İlçemizde Mesleki ve Teknik eğitime erişimi ve bu alanda kaliteyi arttırmak planlama sürecinde önemli bir yer tutmaktadır.

İlçemizde meslek liselerine kayıt yaptıran mevcut öğrenci sayısının toplam öğrenci sayısına oranına bakıldığında 2012-2013 eğitim öğretim yılında % 68,75 iken 2013-2014'te % 68,96 olmuştur.

MTE öğrencilerimizin staj ve mezuniyet sonrası istihdam edilmeleri hususunda ilçemizde ve çeşitli MTE kurumlarımızda projelerimiz ve yönlendirme etkinliklerimiz devam etmektedir.

Bireylerin istihdam edilebilirlięini etkileyen faktörlerden biri de işverenlerin, çalışanlarının aldıkları eğitim ve öğretimler sonucunda elde ettikleri mesleki becerilerden memnun olma düzeyidir. Bu bağlamda ilçemizde MTE kurumlarımızın öz değerlendirme çalışmalarında işveren memnuniyeti anketleri uygulanmaya devam edecektir.

İlçemiz kapsamında kalite sertifikası için başvuran kurum mevcut değildir. Gelecek planlama döneminde başvurunun gerçekleşmesi için okul ve kurum işbirliğine gidilecektir.

İlçemiz genelinde 2012-2013 eğitim öğretim yılında yaygın eğitim kurumlarında genel kurslar kapsamında 323 kurs açılmıştır. Açılan kurslara 4.565 kursiyer katılmış olup, 3.115 kişi sertifika almaya hak kazanmıştır. 2013- 2014 eğitim öğretim yılında aynı kapsamda 339 kurs açılmış olup 5.499 kişi katılmış ve 3.977 kişi sertifika almaya hak kazanmıştır.

Türkiye Katılım Ortaklığı Belgesi (2008)'ne göre; Mesleki ve teknik eğitimde modüler ve esnek bir sisteme geçilecek, yükseköğretim ve ortaöğretim düzeyindeki mesleki eğitim, program bütünlüğünü esas alan tek bir yapıya dönüřtürülecek, mesleki eğitimde, nitelikli işgücünün yetiřtirilmesinde önemli yeri olan uygulamalı eğitime ağırlık verilecektir.

Bu bağlamda, ilçemizdeki örgün ve yaygın eğitim öğretimde, engelli bireyler de dahil olmak üzere, eğitim ve istihdam ilişkisi güçlendirilerek, hayat boyu öğrenme çerçevesinde iş piyasasının talep ettięi beceriler ile uyumlu, yenilikçi, yaratıcı ve girişimci bireyler ve önceki öğrenmelerin

tanındığı bir yapı oluşturmak ve bu yapıda yetiştirilen bireylerin istihdamını sağlamak hedeflenmektedir.

Tablo 15: Performans Göstergesi 2.2.

Performans Göstergesi Kaliteli Eğitim ve Öğretim Hedef 2.2.		Önceki Yıllar		Plan Dönemi Sonu 2019
		2012/2013	2013/2014	
1	Meslek liselerine kayıt yaptıran öğrenci sayısının toplam öğrenci sayısına oranı (%)	68,75	68,96	75
2	Meslek liselerinden mezun olup alanında istihdam edilen öğrenci sayısının toplam mezun sayısına oranı (%)	35,71	35,09	45
3	Kalite Sertifikalarına başvuran kurum sayısının toplam kurum sayısına oranı (%)	-	-	10
4	Kalite Sertifikası alan kurum sayısının toplam kurum sayısına oranı %	-	-	10
5	Yaygın eğitim kurumlarında açılan toplam kurs sayısı	323	339	500
6	Yaygın Eğitim kurumlarına kayıt yaptıran kişi sayısı	4.565	5.499	9.000
7	Yaygın eğitim kurumlarında kursu başarıyla tamamlayıp sertifika almaya hak kazanan kişi sayısı	3.115	3.977	6.000
8	Okul, öğrenci veya öğretmenlerin yaptığı patent veya faydalı model başvuru sayısı	-	-	10
9	Sektörle işbirliği protokolü kapsamında eğitim alan veya istihdam edilen birey sayısı	-	-	100

Tablo 16: Stratejiler 2.2.

Eğitim ve Öğretimde Kalite Stratejik Amaç-2 Stratejik Hedef 2.2.				
Strateji	Koordinatör Birim	İlişkili Alt Birim/Birimler	Yasal Dayanak	Tahmini Maliyet
1-STK'lar ve yerel medyanın desteğiyle sektörlerdeki gelişmeler göz önünde bulundurularak eğitim ile ilgili çalışmalar takip edilecek ve iyi uygulamalar yaygınlaştırılacaktır.	Mesleki ve Teknik Eğitim Bölümü	-Özel Büro Bölümü -Strateji Geliştirme Bölümü	MEB İl ve İlçe Milli Eğitim Müdürlükleri Yönetmeliği Madde 9/ b-7, 9/ c-1, 12/a	Mali yükümlülük içermemektedir.
2-İlçemizde kalifiye eleman yetiştirmeye yönelik açılan kursların üniversiteler ve iş dünyasının görüş ve desteği alınarak istihdam olanakları ile ilişkisi artırılacaktır.	Hayat Boyu Öğrenme Bölümü	-Mesleki ve Teknik Eğitim Bölümü	MEB İl ve İlçe Milli Eğitim Müdürlükleri Yönetmeliği Madde 12/a-c, 15/a-c	Mali yükümlülük içermemektedir.
3-Temel Eğitim velilerine yönelik yapılacak çalışmalarla öğrenciler ihtiyaç duyulan alanlardaki meslek liselerine yönlendirilecektir.	Özel Eğitim ve Rehberlik Bölümü	-Mesleki ve Teknik Eğitim Bölümü -Ortaöğretim Bölümü -Din Öğretimi Bölümü	MEB İl ve İlçe Milli Eğitim Müdürlükleri Yönetmeliği Madde 9/b-10, 12/a-c	Mali yükümlülük içermemektedir.
4-Mesleki ve Teknik Eğitimde girişimcilik, yaratıcılık ve inovasyon kültürünün geliştirilmesi amacıyla il genelindeki meslek liselerinin ortak	Mesleki ve Teknik Eğitim Bölümü	-Hayat Boyu Öğrenme Bölümü -Strateji Geliştirme Bölümü	MEB İl ve İlçe Milli Eğitim Müdürlükleri	Mali yükümlülük içermemektedir.

faaliyetler planlamaları sağlanacaktır.			Yönetmeliği Madde 9/a-8-10, 12/a-c	
5-Öğrencilerin bilinçli kariyer planlaması yapmaları noktasında öğrenci ve velilerine yönelik rehberlik çalışmaları yapılacaktır.	Strateji Geliştirme Bölümü Özel Eğitim ve Rehberlik Bölümü	-Temel Eğitim Bölümü -Ortaöğretim Bölümü -Mesleki ve Teknik Eğitim Bölümü -Din Öğretimi Bölümü	MEB İl ve İlçe Milli Eğitim Müdürlükleri Yönetmeliği Madde 9/ b-10, 9/c-1	Mali yükümlülük içermemektedir.

Günümüzde küreselleşme ile birlikte iş hayatında, kültürel faaliyetlerde, en önemlisi de eğitimde ulusal ve uluslararası işbirliğinde hareketlilik ön plana çıkmaktadır. İlçemizin içinde bulunduğu geniş kültürel havzanın, eğitimle ilgili fırsatlara dönüştürülebilmesi ve potansiyelin daha verimli bir şekilde değerlendirilebilmesi için bölgesel ve uluslararası işbirliği hareketliliğinin artması beklenmektedir.

Böylece çok sayıda öğrencinin yurtdışında eğitim görme eğiliminde olduğu günümüzde, Araklı'nın gelişen eğitim kurumlarıyla bu alandaki ihtiyaca cevap verebilecek donanıma sahip olması önem arz etmektedir. Bu nedenle ilçemizde öğrenci ve öğretmenlerin ulusal ve uluslararası hareketliliğini artırmak için uygulanan programlardan daha fazla yararlanması hedeflenmektedir.

Milli Eğitim Bakanlığı, 2012-2013 Eğitim-Öğretim yılında aldığı karar ile yabancı dil öğretiminin başlangıcını 4. sınıftan 2. sınıfa çekmiştir. Mevcut Yabancı dil öğretim programları da bu düzenlemeye uygun olarak güncellenmiştir.

2013-2014 yılında uygulamaya konulan Temel eğitimden ortaöğretime geçiş sınavı (TEOG) sonuçlarına göre ilçemizde İngilizce dersinin net ortalaması 39,78'dir. Önceki yıllarda uygulanan Seviye belirleme sınavı (SBS) ile TEOG arasındaki farklılıklardan dolayı netler bazında herhangi bir karşılaştırma yapılamamış, yıllar arasındaki değişim gözlenememiştir. Bu karşılaştırmanın yapılabilmesi için 2014-2015 Eğitim-Öğretim yılında tamamlanacak olan TEOG Sınavı sonuçlarının bilinmesi gerekmektedir.

İlçemizin 2014 yılı LYS deki yabancı dil testi net ortalaması 68,78'dir. İlçemizde çeşitli projeler ve programlar ile öğrenci ve öğretmen hareketliliği desteklenmektedir. İlçemizde 2014 yılında uluslararası hareketlilik programlarına 14 öğretmen katılmıştır. AB Eğitim ve Gençlik Programları kapsamında kurumsal 4 proje başvurusu yapılmıştır.

Yabancı dil eğitiminde yenilikçi yaklaşımlara uygun olarak okullarımızda çoklu ortamda etkileşimli İngilizce dil eğitiminin gerçekleştirilmesi için DynEd İngilizce Dil Eğitimi Sistemi oluşturulmuştur. Sistem, öğrencilere çevrimiçi veya çevrimdışı olarak bilgisayar ve tabletlerden bireysel olarak yararlanma ve sınıfta öğretmen destekli öğrenme imkânı sağlamaktadır. Öğrencilerin dinleme, konuşma, okuma ve yazma becerilerinin takip edilebildiği DynEd yabancı dil programı ilçemizde uygulamaya devam etmektedir.

İlçemizin içinde bulunduğu mevcut kültürel havzanın, eğitimle ilgili fırsatlara dönüştürülebilmesi ve potansiyelin daha verimli bir şekilde değerlendirilebilmesi için bölgesel ve uluslararası işbirliği hareketliliğinin artması beklenmektedir.

Uluslararası hareketliliği destekleyen unsurların başında, bireylerin yabancı dil becerisine sahip olması gelmektedir. İlçemizdeki eğitim kurumlarındaki öğretmen ve öğrencilerin yabancı dil yeterliliklerini artırarak, ihtiyaca cevap verebilecek nitelikte yetiştirilmesi hedeflenmektedir.

Tablo 17: Performans Göstergesi 2.3.

No	Performans Göstergesi Kaliteli Eğitim ve Öğretim Hedef 2.3.	Önceki Yıllar	Plan Dönemi Sonu 2019
		2014	
1	Temel eğitimden ortaöğretime geçişte yabancı dil net ortalaması	7,8	13
2	Lisans yerleştirme sınavında yabancı dil testi net ortalaması (İngilizce)	68,78	75
3	Uluslararası hareketlilik programlarına/projelerine katılan öğretmen sayısı	14	20
4	Uluslararası hareketlilik programlarına/projelerine katılan öğrenci sayısı	-	50
5	AB Eğitim ve Gençlik Programları kapsamında yapılan kurumsal/bireysel proje başvuru sayısı	4	8

Tablo 18: Stratejiler 2.3.

Eğitim ve Öğretimde Kalite Stratejik Amaç-2 Stratejik Hedef 2.3.				
Strateji	Koordinatör Birim	İlişkili Alt Birim/Birimler	Yasal Dayanak	Tahmini Maliyet
1-İlçemizde bulunan eğitim kurumlarının AB başta olmak üzere eğitimle ilgili hibe programlarına başvurularının artırılması sağlanacaktır.	Strateji Geliştirme Bölümü	-Tüm Birimler	MEB İl ve İlçe Milli Eğitim Müdürlükleri Yönetmeliği Madde 9/a--9	Mali yükümlülük içermemektedir.
2-Eğitimde İyi Örnekler çalışmaları ile okul/kurumlarımızda uygulanan projelerden iyi örnek teşkil edebilecek olanların paylaşımı ve yaygınlaştırılması sağlanacaktır.	Strateji Geliştirme Bölümü	-Tüm Birimler	MEB İl ve İlçe Milli Eğitim Müdürlükleri Yönetmeliği Madde 9/b-7	Mali yükümlülük içermemektedir.
3-AB Projeleri, Merkezi Finans Birimi Projeleri, TÜBİTAK destekli uluslararası projeler aracılığıyla uluslararası hareketlilik ve etkileşim artırılabilecektir.	Strateji Geliştirme Bölümü	-Tüm Birimler	MEB İl ve İlçe Milli Eğitim Müdürlükleri Yönetmeliği Madde 9/a--9	Mali yükümlülük içermemektedir.
4-Yabancı dil eğitimi alan bireylerin, teorik bilgilerini uygulama yoluyla kullanıp geliştirebilmeleri amacıyla sektör ve ilgili kurumlarla işbirliği yapılacaktır.	Hayat Boyu Öğrenme Bölümü	-Ortaöğretim Bölümü -Mesleki ve Teknik Eğitim Bölümü	MEB İl ve İlçe Milli Eğitim Müdürlükleri Yönetmeliği Madde 12/a-b-c	Mali yükümlülük içermemektedir.

TEMA 3 - KURUMSAL KAPASİTENİN GELİŞTİRİLMESİ

Kurumsal Kapasite Geliştirme: Kurumsallaşmanın geliştirilmesi adına kurumun beşeri, fiziki ve mali altyapı süreçlerini tamamlama, yönetim ve organizasyon süreçlerini geliştirme, enformasyon teknolojilerinin kullanımını artırma süreçlerine bütünsel bir yaklaşımdır.

STRATEJİK AMAÇ-3: İş analizleri, görev tanımları ve personel yeterlilikleri doğrultusunda etkin insan kaynağı planlamasının yapıldığı; bilgi ve iletişim teknolojileri desteğiyle beşeri, fiziki ve mali yapının verimli bir şekilde kullanıldığı sistemi oluşturarak kurumsal kapasiteyi geliştirmek.

Stratejik Hedef 3.1: İşlevsel bir insan kaynakları planlamasında, kurumumuzda görev yapan yönetici ve her kademedeki görev yapan personelin iş tanımları dahilinde mesleki yeterliliğini artırmak.

Hedefin Mevcut Durumu

Kurumumuzda görev yapan yönetici ve personelin bir kısmının iş tanımlarına uygun mesleki ve temel becerilere sahip olmaması; iş, verim ve zaman kaybına neden olmaktadır. Kurum faaliyetlerinin istenilen şekilde yerine getirilememesi de bu durumun kaçınılmaz bir sonucudur.

Bu sebeplerle, hizmet içi eğitim uygulamalarının yaygınlaştırılmasıyla kurumumuzda görev yapan personelin beceri düzeyinin artırılması ve işlevsel bir performans değerlendirme sisteminin geliştirilmesine ihtiyaç duyulmuştur.

İlçe müdürlüğümüz genelinde; Eğitim Öğretim Hizmetleri sınıfında 500, Eğitim Öğretim Hizmetler Harici 10, diğer statülerde 135 olmak üzere toplam 731 personel çalışmaktadır. Bu personelden 34'ü yüksek lisans eğitimi almıştır.

Bu sayının toplam personel sayısına oranı % 6'dır. Yine bu personelden 1'i doktora eğitimi almıştır, bu sayının toplam personel sayısına oranı % 0,20'dir.

İlçemiz genelinde 2013 Eğitim Öğretim yılında düzenlenen hizmet içi eğitim faaliyetlerine toplam 165 personel katılmıştır. İlçemiz genelinde 2014 Eğitim Öğretim yılında düzenlenen hizmet içi eğitim faaliyetlerine toplam 152 personel katılmıştır.

2014 yılı içerisinde İlçe müdürlüğümüz genelinde; Eğitim Öğretim Hizmetleri sınıfında 146, Genel İdare Hizmetleri sınıfında 38, Teknik Hizmetleri Sınıfında 12 olmak üzere toplam 196 personele ihtiyaç vardır.

2013 ve 2014 yılları içerisinde insan kaynaklarına yönelik olarak toplam 3 protokol yapılmıştır.

İlçemiz genelinde 2012-2013 Eğitim Öğretim yılında öğretmen başına düşen öğrenci sayısı 16 öğrencidir. 2013-2014 Eğitim Öğretim yılında öğretmen başına düşen öğrenci sayısı 16 öğrencidir.

Örgütlerin görev alanına giren konularda, faaliyetlerini etkin bir şekilde yürütebilmesi ve nitelikli ürün ve hizmet üretebilmesi için güçlü bir insan kaynağına sahip olması gerekmektedir. Hizmet içi eğitim uygulamalarının yaygınlaştırılması yoluyla, kurumumuzda görev yapan personelin mesleki beceri düzeyinin artırılması ve işlevsel bir performans değerlendirme sisteminin geliştirilmesi hedeflenmektedir.

Tablo 19: Performans Göstergesi 3.1.

	Performans Göstergeleri Kurumsal Kapasite Geliştirme Hedef 3.1.	Önceki Yıllar		Plan Dönemi Sonu 2019
		2012-2013	2013-2014	
1.	Yüksek lisans yapan personel sayısı	-	35	75
2.	Yüksek lisans yapan personel sayısının tüm personel sayısına oranı(%)	-	0,6	1,5
3.	Doktora yapan personel sayısı	-	1	3
4.	Doktora yapan personel sayısının tüm personel sayısına oranı(%)	-	0,002	1
5.	Hizmet içi eğitim gerçekleştirilen alan sayısı	-	-	20
6.	Uzaktan eğitim gerçekleştirilen alan sayısı	-	-	1
7.	Her yıl en az bir hizmet içi eğitime katılan personel sayısı	165	152	200
8.	Her yıl en az bir uzaktan eğitime katılan personel sayısı	-	-	50
9.	Her yıl en az bir hizmet içi eğitime katılan personel sayısının tüm personel sayısına oranı(%)	33,11	30,28	50
10.	Her yıl en az bir uzaktan eğitime katılan personel sayısının tüm personel sayısına oranı (%)	-	-	10
11.	Gerçekleştirilen iş analizi sayısı	-	-	-
12.	Eğitim öğretim hizmetleri sınıfında ihtiyaç duyulan personel sayısı	-	98	20
13.	Genel idare hizmetleri sınıfında ihtiyaç duyulan personel sayısı	-	33	1
14.	İnsan kaynakları yönetimi ile ilgili protokol sayısı	1	2	4
15.	Performans Yönetim Sistemi uygulamasına geçilen okul sayısı	-	-	20
16.	Performans Yönetim Sistemi uygulamasına geçilen kurum sayısı	-	-	5
17.	Gerçekleştirilen insan kaynakları planlamasına uygun olarak yer değişikliği yapılan personel sayısı	133	169	50
18.	Öğretmen başına düşen öğrenci sayısı	16	16	13
19.	Ücretli öğretmen sayısının toplam öğretmen sayısına oranı(%)	16,52	15,52	1
20.	İlçede çalışan engelli personel sayısı	3	3	10

Tablo20: Stratejiler 3.1.

Kurumsal Kapasitenin Geliştirilmesi				
Stratejik Amaç-3				
Stratejik Hedef 3.1.				
Tedbir/Strateji	Koordinatör Birim	İlişkili Alt Birim/Birimler	Yasal Dayanak	Tahmini Maliyet
1-Üniversiteler ile işbirliğine gidilerek, ilçemiz genelinde lisansüstü eğitim görmüş öğretmen ve personel sayısının artırılması için çalışmalar yapılacaktır.	Özel Büro	-Tüm Birimler	MEB İl ve İlçe Milli Eğitim Müdürlükleri Yönetmeliği Madde 20/j-k	Mali yükümlülük içermemektedir
2-Öğretmenlerimiz için üniversitelerin ve iş dünyasının imkânlarından faydalanarak, mahalli düzeyde eğitim faaliyetleri planlanacaktır.	Hizmetiçi Eğitim Bölümü	-Tüm Birimler	MEB İl ve İlçe Milli Eğitim Müdürlükleri Yönetmeliği Madde 20/k	Mali yükümlülük içermemektedir
3-Üniversitelerle işbirliği yapılarak, çalışanların motivasyonunu yükseltici çalışmalar düzenlenecektir.	Strateji Geliştirme Bölümü	-Hizmetiçi Eğitim Bölümü	MEB İl ve İlçe Milli Eğitim Müdürlükleri Yönetmeliği Madde 20/h	Mali yükümlülük içermemektedir
4-Üniversitelerin ve iş dünyasının imkânlarından faydalanarak çalışanlara yönelik sosyal kültürel ve sportif etkinlikler artırılabilecektir.	Strateji Geliştirme Bölümü	-Özel Büro	MEB İl ve İlçe Milli Eğitim Müdürlükleri Yönetmeliği Madde 20/h	Mali yükümlülük içermemektedir
5-Engelli çalışanlara bilgi, beceri ve engel durumlarına uygun görevler verilmesi sağlanacaktır.	İnsan Kaynakları Bölümü	-Özel Büro	MEB İl ve İlçe Milli Eğitim Müdürlükleri Yönetmeliği Madde 20/a	Mali yükümlülük içermemektedir
6-Eğitim Bilişim Ağının (EBA) öğrenciler ve öğretmenler tarafından etkin kullanımını artırmak amacıyla tanıtım faaliyetleri gerçekleştirilecek ve EBA' nın etkin kullanımının sağlanması için öğretmenlere hizmet içi eğitimler düzenlenecektir.	Bilgi İşlem ve Eğitim Teknolojileri Bölümü	-Tüm Birimler	MEB İl ve İlçe Milli Eğitim Müdürlükleri Yönetmeliği Madde 17/d-m	Mali yükümlülük içermemektedir.

Stratejik Hedef 3.2: Plan dönemi sonuna kadar kurumumuzun finansal kaynaklarının etkin dağıtımıyla tüm eğitim kurumlarının alt yapı ve donatım ihtiyacını karşılamak.

Hedefin Mevcut Durumu

Eğitim kurumları, öğrencinin gelişim dönemi, öğrenme kuramları, öğrenme kazanımları, eğitim teknolojilerindeki gelişmeler ve eğitim kurumlarının misyonları göz önünde bulundurularak adil, güvenli ve huzurlu bir eğitim ortamı haline getirilmelidir.

Öğrencilerin bilişsel becerilerinin yanında duyuşsal becerilerini geliştirme amacıyla Müdürlüğümüz tarafından okul ve kurumların fiziki ortamlarının iyileştirilerek hayat boyu öğrenme ilkesini ışığında alternatif finansal kaynaklarla etkinliğin ve verimliliğin sağlanması amaçlanmıştır.

2013-2014 öğretim yılında alınan hibe tutarı 1.000 TL olmuştur. 2012-2013 eğitim öğretim yılında fiziki imkânları iyileştirilen ve alt yapı eksiklikleri giderilen eğitim tesisi sayısı 8 iken 2013-2014 öğretim yılında bu sayı 10 olmuştur.

2012-2013 eğitim öğretim yılında bütçeden ayrılan ödeneklerin okulların ihtiyaçlarını karşılama oranı % 50 iken 2013-2014 öğretim yılında oran tekrar bu oran % 50 olarak belirlenmiştir.

2012-2013 eğitim öğretim yılında yapılan derslik sayısı 60; 2013-2014 öğretim yılında bu sayı 10 olarak tespit edilmiştir.

2012-2013 eğitim öğretim yılında yapılan eğitim tesisi sayısı 3; 2013-2014 öğretim yılında bu sayı 1 olarak tespit edilmiştir.

2012-2013 eğitim öğretim yılında deprem güçlendirmesi yapılan okul sayısı 1'dir.

2012-2013 ve 2013-2014 eğitim öğretim yılında kalite standartlarına göre açılan özel öğrenci yurt sayısı ile ilgili bir veri elde edilememiştir, ancak bu sayı gelecek plan dönemi için 3 olarak hedeflenmektedir.

2012-2013 eğitim öğretim yılında donatımı yapılan atölye sayısı 1 iken 2013-2014 eğitim öğretim yılında donatımı yapılan atölye sayısı 4'e yükselmiştir.

2012-2013 eğitim öğretim yılında özel öğrenci yurtlarında barınan öğrenci sayısı 496 iken 2013-2014 öğretim yılında bu sayı 452'dir.

Dağıtımı yapılan akıllı tahta sayısı 2012-2013 eğitim öğretim yılında 72 iken, bu sayı 2013-2014 öğretim yılında 30'dur.

Dağıtımı yapılan tablet sayısı 2013-2014 öğretim yılında bu sayı 557 olmuştur.

2012-2013 eğitim öğretim yılında ikili eğitim yapan okul sayısı 2 iken, 2013-2014 öğretim yılında 1 olmuştur.

2013-2014 eğitim öğretim yılında okul ve derslik yapımı ile büyük onarımlar için hayırsever yardım miktarı 1.000 TL olarak belirlenmiştir.

2012-2013 eğitim öğretim yılında derslik başına düşen öğrenci sayısı 20; 2013-2014 öğretim yılında derslik başına düşen öğrenci sayısı 21 olarak tespit edilmiştir.

İlçe Milli Eğitim Müdürlüğü'ne ayrılan ödeneklerin, etkin, ekonomik ve verimli kullanılarak, özel eğitime gereksinim duyan bireyler öncelikli olmak üzere, ilçemizde bulunan eğitim ortamlarının fiziki kapasitelerinin geliştirilmesi, sosyal, sportif ve kültürel alanlar oluşturulması yoluyla paydaşların kullanıcı memnuniyetinin sağlanması ve hayırseverlerin eğitime katkılarının artırılması hedeflenmektedir.

Tablo 21: Performans Göstergesi 3.2.

No	Performans Göstergeleri Kurumsal Kapasite Geliştirme Hedef 3.2.	Önceki Yıllar		Plan Dönemi Sonu 2019
		2012-2013	2013-2014	
1	Alınan hibe tutarı (TL)	-	1.000	5.000
2	Fiziki imkânları iyileştirilen ve alt yapı eksiklikleri giderilen eğitim tesisi sayısı	8	10	25
3	Yapılan derslik sayısı	60	10	100
4	Yapılan eğitim tesisi sayısı	3	1	7
5	Anarımı yapılan eğitim tesisi sayısı	2	2	10
6	Birimlere ait ihtiyaçların karşılanma oranı (gönderilen/talep)(%)	50	50	70
7	Donatım standartları hazırlanan veya güncellenen alan/dal/atölye sayısı.	1	4	15
8	Deprem güçlendirmesi yapılan okul sayısı	1	-	2
9	Kalite standartlarına göre açılan özel öğrenci yurt sayısı	-	-	3
10	Öğrenci yurtlarında barınan öğrenci sayısı	496	452	600
11	Dağıtımı yapılan akıllı tahta sayısı	72	30	128
12	Dağıtımı yapılan tablet sayısı	-	557	1250
13	Bağımsız bir binaya sahip olmayan okul sayısı	18	16	8
14	İkili eğitim yapan okul sayısı	2	1	0
15	Spor salonu olan okul sayısı	3	3	8
16	Çok amaçlı salon veya konferans salonu olan okul sayısı	3	4	9
17	Kütüphanesi olan okul/kurum sayısı	20	23	30
18	5580 Sayılı Kanun kapsamında faaliyette bulunan dershanelerden irtifak hakkı veya kiralama yolu ile özel okula dönüştürülenlerin sayısı	-	-	4
19	Engellilerin kullanımına yönelik düzenleme yapılan okul/kurum sayısı	15	5	10
20	Okul ve derslik yapımı ile büyük onarımlar için hayırevever yardım miktarı (TL)	-	1.000	10.000
21	Derslik Başına Düşen Öğrenci Sayısı	20	21	19

Tablo 22: Stratejiler 3.2.

Kurumsal Kapasitenin Geliştirilmesi Stratejik Amaç-3 Stratejik Hedef 3.2.				
Strateji	Koordinatör Birim	İlişkili Alt Birim/Birimler	Yasal Dayanak	Tahmini Maliyet
1-İlçemizde bulunan okullardaki fiziki eksiklikler engelli öğrencilerimizin ihtiyaçları öncelikli olmak üzere göz önünde bulundurularak tespit edilecek, yerel yönetimler ve STK'ların desteği ile bu ihtiyaçlar karşılanacaktır.	İnşaat Emlak Hizmetleri Bölümü	-Özel Eğitim ve Rehberlik Bölümü	MEB İl ve İlçe Millî Eğitim Müdürlükleri Yönetmeliği Madde 9/b-1-6, 14/b-ğ, 22/b-n	Maliyetler, İlçe Millî Eğitim Müdürlüğü bütçesinden karşılanacaktır
2-E-yatırım modülünün etkin kullanımı sağlanarak onarım taleplerinde gerçekçi veri girişlerinin yapılması sağlanacaktır.	Bilgi İşlem ve Eğitim Teknolojileri Bölümü	-İlçe MEM Bilgi İşlem ve Eğitim Teknolojileri Bölümü	MEB İl ve İlçe Millî Eğitim Müdürlükleri Yönetmeliği Madde 9/b-1, 17/m	Mali yükümlülük içermemektedir
3-Kamu ödeneklerinden İlçe Millî Müdürlüğüne ayrılan bütçe ile alt yapı eksikliklerinin giderilmesi öncelikli olarak sağlanacaktır.	İnşaat Emlak Bölümü	-Tüm Birimler	MEB İl ve İlçe Millî Eğitim Müdürlükleri Yönetmeliği Madde 22/b ve f bendi	Maliyetler, İlçe Millî Eğitim Müdürlüğü bütçesinden karşılanacaktır.

4-Okul/kurumlarımızın her türlü donatım eksikliği öğretim programlarının gerektirdiği teknolojik gelişmeler göz önünde bulundurularak karşılanacaktır.	Destek Hizmetleri Bölümü	-Tüm Birimler	MEB İl ve İlçe Millî Eğitim Müdürlükleri Yönetmeliği Madde 21/b	Maliyetler, İlçe Millî Eğitim Müdürlüğü bütçesinden karşılanacaktır.
5-Çağ nüfusları dikkate alınarak ortaya çıkan ihtiyaç doğrultusunda yeni okulların ve dersliklerin yapımı ve donatımı için hayırseverler ve STK'lar ile yapılan işbirlikleri artırılacaktır.	İnşaat Emlak Hizmetleri Bölümü	-Tüm Birimler	MEB İl ve İlçe Millî Eğitim Müdürlükleri Yönetmeliği Madde 22/b	Maliyetler, İlçe Millî Eğitim Müdürlüğü bütçesinden karşılanacaktır.
6-Yeni yapılacak ve halihazırda bulunan okul/kurum bina ve eklentileri (pansiyon, laboratuvar, kantin vb.) tasarruf, hijyen ve kullanılabilirlik şartları dikkate alınarak yapılandırılacaktır.	İnşaat Emlak Hizmetleri Bölümü	-Tüm Birimler	MEB İl ve İlçe Millî Eğitim Müdürlükleri Yönetmeliği Madde 21/h	Maliyetler, İlçe Millî Eğitim Müdürlüğü bütçesinden karşılanacaktır.
7-Okul/kurumların çevre düzenlemeleri, öğrencilerin fiziksel ve sosyal gelişimlerini destekleyecek şekilde yapılacaktır	İnşaat Emlak Hizmetleri Bölümü	-Tüm Birimler	MEB İl ve İlçe Millî Eğitim Müdürlükleri Yönetmeliği Madde 9/c-5	Maliyetler, İlçe Millî Eğitim Müdürlüğü bütçesinden karşılanacaktır.
8-Okul ve kurum binalarının deprem tahkiki ile güçlendirmesine yönelik çalışmalar programlar dâhilinde yürütülecektir.	İnşaat Emlak Hizmetleri Bölümü	-Tüm Birimler	MEB İl ve İlçe Millî Eğitim Müdürlükleri Yönetmeliği Madde 22/p	Maliyetler, İlçe Millî Eğitim Müdürlüğü bütçesinden karşılanacaktır.
9-5580 Sayılı Kanun kapsamında faaliyette bulunan dershanelerin irtifak hakkı veya kiralama yolu ile özel okula dönüştürülmesi çalışmaları yürütülecektir.	Özel Öğretim Hizmetleri	-Maarif Müfettişleri	MEB İl ve İlçe Millî Eğitim Müdürlükleri Yönetmeliği Madde 16/a-b-h-i	Maliyetler, İlçe Millî Eğitim Müdürlüğü bütçesinden karşılanacaktır.
10-AB projeleri, kalkınma ajansları, hibe fonları vb. gibi kaynaklardan yararlanılarak okul ve kurumların fiziki alt yapıları geliştirilecektir.	Strateji Geliştirme Bölümü	-Temel Eğitim Bölümü -Ortaöğretim Bölümü -Mesleki ve Teknik Eğitim Bölümü -Din Öğretimi Bölümü -Özel Eğitim ve Rehberlik Bölümü -Hayat Boyu Öğrenme Bölümü -Özel Öğretim Bölümü	MEB İl ve İlçe Millî Eğitim Müdürlükleri Yönetmeliği, Madde, 9/b-1, 9/a-9	Mali yükümlülük içermemektedir.

Stratejik Hedef 3.3: Verilerin elektronik ortamda toplanması, analizi, güvenli bir şekilde iletimi ve arşivlenmesini sağlamak amacıyla enformasyon teknolojilerinin etkin kullanımını sağlamak.

Hedefin Mevcut Durumu

Yeni teknolojilerin yaygınlaşması, dünyanın çeşitli yerlerindeki insanların aynı anda yeni bilgilere hızlı ve kolay erişimlerini sağlamaktadır. Bu durum, eğitim faaliyetlerinin yerleşik norm ve yaklaşımlarını da değiştirmektedir. Bilgi ve iletişim teknolojilerinin ve yoğunlaşan kültürler arası etkileşimin, önümüzdeki dönemde eğitim faaliyetlerindeki çok boyutlu zenginleşmeyi artırması beklenmektedir.

Kurumumuzda sistematik ve güvenilir veri, istatistik ve bilgi üretiminin, paylaşımının ve arşivlenmesinin sağlanması amaçlanmaktadır.

“MEB Yönetim Paneli” projesi sayesinde okul internet siteleri çok daha hızlı, kolay ve güvenli bir şekilde yayınlanabilmektedir. Çalışmanın amacı Bakanlığın tüm kurumlarının standart bir internet sitesine sahip olmalarını sağlamaktır. Bu çerçevede 30 okul internet adresi (www.meb.k12.tr), 32 adet okula/kuruma “@meb.k12.tr” uzantılı ücretsiz e-posta adresi verilerek güncellemeler yapılmıştır. (Resmi e posta ortamlarının kapasitesi 300 mb)

“Doküman Yönetim Sistemi” 2014 tarihi itibarıyla teşkilatımızda kullanılmaya başlanmıştır.

Öğrenci ve velilere; e-okul sisteminde üretilen öğrenci bilgileri, açık ilköğretim okulları öğrencilerinin kayıt yenileme tarihleri, sınav tarihleri, sınav sonuç bilgileri, mezun öğrencilerin diploma duyuruları, kredi sorgulama, her türlü merkezî sistem sınavları, sınav tarihleri, sınav giriş yeri bilgileri, sınav sonuç bilgileri, kazandığı okul, kayıt olduğu okul ile kaydının silindiği okul bilgisi gibi Bakanlığın belirlediği bilgileri mobil ortama mesajla aktarma, öğrenci ve velilerin istedikleri bilgilere mobil ortamdaki mesaj bedeli ödemek şartıyla sorgulama yaparak ve/veya servise üye olarak erişim imkânı sağlamaya yönelik hizmetleri yerine getirmek için Bakanlığımız adına 8383 Mobil Bilgi Servisi kurulmuştur.

İlçe MEM bünyesinde aktif olarak çalışan 1 sistem odamız mevcuttur.

2012/2013 yılında Fatih projesi kapsamında 3 okulumuzun, 2013/2014 yılında 1 okulumuzun şartnameye uygun olarak hazırlanan network/elektrik sisteminin geçici kabulü yapılmıştır. 2012/2013 yılında 72 sınıfımıza, 2013/2014 yılında 30 sınıfımıza akıllı tahta takılmış.

2013/2014 yılında 172 öğretmen/yöneticimize, 8 saatlik “Etkileşimli Tahta Kullanımı” eğitimi ve 2012/2013 yılında 56 öğretmen/yöneticimize 30 saatlik “Eğitimde Teknoloji Kullanımı” eğitimi verilmiştir. Kurum çalışanlarının kurum hizmetlerine ilişkin veri akışı hususundaki memnuniyeti ile ilgili çalışma son iki yılda yapılmamış, çalışma 2015 hedeflerine alınmıştır.

Kurumumuzda sistematik ve güvenilir veri, istatistik ve bilgi üretiminin, paylaşımının ve arşivlenmesinin sağlanması yoluyla, okul ve kurumların teknolojik altyapısının tamamlanması, bürokrasinin azaltılması, hızlı ve güvenilir veri akışının sağlanması hedeflenmektedir.

Tablo 143: Performans Göstergesi 3.3.

Performans Göstergeleri Kurumsal Kapasite Geliştirme Hedef 3.3.		Önceki Yıllar		Plan Dönemi
		2012-2013	2013-2014	Sonu 2019
1	Güncellenen ağ ortamı sayısı toplamı	3	1	20
2	Resmi e-posta ortamlarının kapasitesi	250 mb	300 mb	
3	Doküman yönetim sistemine entegre olan kurum sayısı	-	-	29
4	DYS kullanan okul sayısının toplam okul sayısına oranı	0	0	0
5	Mevcut aktif çalışan bir sistem odası ve yedeklemek amaçlı kullanılan sistem odası sayısı	1	1	1
6	Fatih projesi kapsamında şartnameye uygun olarak hazırlanan network/elektrik sisteminin geçici kabulü yapılan okul sayısı	3	1	20
7	Fatih projesi kapsamında akıllı tahta takılan sınıf sayısı (yıllık)	72	30	128
8	Fatih projesi kapsamında 8 saatlik, Etkileşimli Tahta Kullanımı eğitimi alan öğretmen/yönetici sayısı	-	172	400
9	Fatih projesi kapsamında 30 saatlik, Eğitimde Teknoloji Kullanımı eğitimi alan öğretmen/yönetici sayısı	56	-	400
10	Fatih Projesi Kapsamında 10 saatlik, Bilişim Teknolojilerinin ve İnternetin Bilinçli, Güvenli Kullanımı Semineri	-	116	400
11	Fatih Projesi kapsamında dağıtımı yapılan öğretmen tablet sayısı	-	88	500
12	Fatih Projesi Kapsamında dağıtımı yapılan öğrenci tablet sayısı	-	469	4500
13	Fatih Projesi Kapsamında dağıtımı yapılan çok fonksiyonlu yazıcı sayısı	3	1	20

Tablo 154: Stratejiler 3.3.

Kurumsal Kapasitenin Geliştirilmesi Stratejik Amaç-3 Stratejik Hedef 3.3.				
Strateji	Koordinatör Birim	İlişkili Alt Birim/Birimler	Yasal Dayanak	Tahmini Maliyet
1-Karadeniz Teknik Üniversitesi ve Doğu Karadeniz Kalkınma Ajansı ile işbirliğine gidilerek Ar-Ge biriminin teknik bilgi donanımı güçlendirilecektir.	Strateji Geliştirme Bölümü	-Bilgi İşlem Ve Eğitim Teknolojileri Bölümü	MEB İl ve İlçe Millî Eğitim Müdürlükleri Yönetmeliği Madde 18/o	Mali yükümlülük içermemektedir.
2-Bakanlığın yazılım ve donanım teknolojilerini etkin bir şekilde kullanarak, personelin medya okuryazarlığının (uzaktan eğitim modülü) artırılması sağlanacaktır.	Bilgi İşlem ve Eğitim Teknolojileri Bölümü	-Hayat Boyu Öğrenme Bölümü	MEB İl ve İlçe Millî Eğitim Müdürlükleri Yönetmeliği Madde 17/d-e-ğ	Mali yükümlülük içermemektedir.
3-Veri tabanı güvenliğinin artırılmasına yönelik çalışmalar yapılacaktır.	Bilgi İşlem ve Eğitim Teknolojileri Bölümü	-Bilgi İşlem ve Eğitim Teknolojileri Bölümü	MEB İl ve İlçe Millî Eğitim Müdürlükleri Yönetmeliği Madde 17/l-m-p	Mali yükümlülük içermemektedir.

4-Ağ iletişim alt yapısının iyileştirilmesine yönelik çalışmalar yapılacaktır. Kurum-Net dosya ve iletişim programı kullanılacaktır.	Bilgi İşlem ve Eğitim Teknolojileri Bölümü	-Bilgi İşlem ve Eğitim Teknolojileri Bölümü	MEB İl ve İlçe Millî Eğitim Müdürlükleri Yönetmeliği Madde 17/d-e-ğ-l-m-p	İlçe Millî Eğitim Müdürlüğü bütçesinden karşılanacaktır
5-İlçe Millî Eğitim Müdürlüğü iş, işlem ve hizmetlerine ilişkin yazışmaların hızlı bir şekilde gerçekleştirilmesi, ihtiyaç duyulan bilgiye kolay ulaşılması, bilginin etkin yönetilmesi ve basılı doküman ve ıslak imza kullanımının azaltılmasına yönelik olarak Doküman Yönetim Sisteminin kullanım alanı genişletilecektir.	Strateji Geliştirme Bölümü	-Bilgi İşlem ve Eğitim Teknolojileri Bölümü	MEB İl ve İlçe Millî Eğitim Müdürlükleri Yönetmeliği Madde 17/h-j-n-o	Mali yükümlülük içermemektedir.
6-İlçe Millî Eğitim Müdürlüğü'ne ait bütün taşınmaz bilgileri ile bilgi sistemlerindeki temel veriler elektronik ortama taşınacak ve karar verme süreçlerinde destek araç olarak kullanılacaktır.	Destek Hizmetleri Bölümü	-Bilgi İşlem ve Eğitim Teknolojileri Bölümü	MEB İl ve İlçe Millî Eğitim Müdürlükleri Yönetmeliği Madde 17/g-h	Mali yükümlülük içermemektedir.

IV. BÖLÜM

MALİYETLENDİRME

Müdürlük hizmetlerinin istenilen düzeyde ve kalitede sunulabilmesi için program ve proje bazında kaynak tahsisleri ile bütçesinin stratejik planına, yıllık amaç ve hedefleri ile performans göstergelerine dayandırılması gerekmektedir.

Müdürlüğümüzün 2015-2019 Stratejik Planının maliyetlendirilmesi sürecindeki temel gaye stratejik amaç ve hedeflerin gerektirdiği maliyetlerin ortaya konulması suretiyle politika tercihlerinin ve karar alma sürecinin rasyonelleştirilmesine katkıda bulunmaktır. Bu sayede, stratejik plan ile bütçe arasındaki bağlantı güçlendirecek ve harcamaların önceliklendirilmesi süreci iyileştirilecektir.

Bu kapsamda, belirlenen stratejiler doğrultusunda gerçekleştirilecek faaliyet ve projeler ile bunların tahmini kaynak ihtiyacı belirlenmiştir.

Müdürlüğümüz 2015-2019 Stratejik Planı'nda yer alan stratejik amaçların gerçekleştirilebilmesi için beş yıllık süre için tahmini **24.603.765,94** TL'lik kaynağa ihtiyaç duyulmaktadır. Planda yer alan hedeflerin maliyet tahmini toplamından her bir amacın tahmini maliyetine, amaç maliyetleri toplamından ise stratejik planın tahmini maliyetine ulaşılmıştır.

Tablo 165: 2015-2019 Dönemi Tahmini Maliyet Tablosu

2015-2019 Dönemi Tahmini Maliyet Dağılımı		
Amaç ve Hedefler	Maliyet (TL)	Oran (%)
Stratejik Amaç 1	5.516.854,74	22,42
Stratejik Amaç 2	856.676,18	3,48
Stratejik Amaç 3	18.230.235,02	74,10
Toplam	24.603.765,94	100

V. BÖLÜM

İZLEME VE DEĞERLENDİRME

A. İLÇE MEM 2010-2014 STRATEJİK PLANIN DEĞERLENDİRMESİ

5018 sayılı Kamu Mali Yönetimi ve Kontrol Kanunu ile ülkemizde hayata geçirilen stratejik yönetim anlayışı kapsamında yürütülen Araklı İlçe Millî Eğitim Müdürlüğü stratejik planlama çalışmaları; 2006/55 sayılı Genelge ile 2006 yılı Eylül ayında başlamış ve 2009 yılı Aralık ayında Araklı İlçe Milli Millî Eğitim Müdürlüğü'nün ilk stratejik planının kamuoyuna açıklanmasıyla tamamlanmıştır.

Araklı İlçe Millî Eğitim Müdürlüğü 2010-2014 Stratejik Planında 7 stratejik amaç ve 26 stratejik hedef yer almıştır. Katılımcı bir yöntemle hazırlanan planda yer alan amaç ve hedefler, benzer yöntemle hazırlanan performans programları vasıtasıyla gerçekleştirilmeye çalışılmıştır. Performans programları, stratejik planda yer alan stratejik hedeflere dayalı olarak belirlenen yıllık performans hedefleri ile oluşturulmuştur. Bu hedeflerin ve stratejik plan kapsamındaki diğer Müdürlük çalışmalarının gerçekleşme durumları, hazırlanan faaliyet raporları aracılığı ile izlenmiş ve değerlendirilmiştir.

Stratejik planlama sürecinde gerçekleştirilen çalışmalar sayesinde, Müdürlük personelinin görev ve sorumlulukları konusunda farkındalığı artmıştır. Aynı zamanda uzun dönemli planlama anlayışının Müdürlüğümüzde benimsenmesi ile kurumsallığın ve sürdürülebilir yönetim anlayışının gelişmesine katkı sağlanmıştır.

Süreç içerisinde karşılaşılan en önemli güçlüklerden biri, köklü bir geçmişe sahip olan İlçe Milli Eğitim Müdürlüğümüzde stratejik planlamanın nispeten yasal bir zorunluluktan ibaret olarak algılanmasıdır. Bir diğer önemli güçlük ise, yönetici kadrolarında yaşanan değişiklikler neticesinde planda yer alan stratejik hedeflerin gerçekleşmesine yönelik yürütülen çalışmaların zaman zaman duraksamasıdır. İkinci plan hazırlık döneminde bu konularda iyileşme sağlandığı,

stratejik yönetime ilişkin farkındalık düzeyinin yükseldiği ve üst yönetim katkısının arttığı gözlemlenmiştir.

Araklı İlçe Milli Eğitim Müdürlüğü 2010-2014 Stratejik Planı'nın gerçekleşme durumu değerlendirildiğinde aşağıdaki konularda önemli iyileşmelerin sağlandığını görülmüştür:

1. Zorunlu eğitimde okullaşma,
2. Hayat boyu öğrenmeye katılım,
3. Fiziki, mali ve teknolojik altyapıda iyileşmeler,

2010-2014 Stratejik Plan döneminde önemli iyileşme sağlanan alanlara yönelik, ikinci plan dönemi için de çalışmaların devam ettirilerek sürdürülebilirliğin sağlanması hedeflenmiştir. Bu kapsamda gerekli hedef ve stratejiler belirlenerek bunların gerçekleşme durumlarını izlemek üzere göstergeler oluşturulmuştur. Bununla birlikte aşağıdaki konularda da geliştirilmesi gereken öncelikli alanlar tespit edilmiştir:

1. Okul öncesi eğitimde okullaşma
2. Eğitim ve öğretimde özel öğretimin payı
3. Öğrenci başarısı ve öğrenme kazanımları
4. Yabancı dil yeterliliği
5. Beşeri altyapı
6. İzleme ve değerlendirme

Bu başlıklarda gerekli iyileşmelerin sağlanması amacıyla paydaşların görüş ve önerileri ile durum analizlerinden yola çıkılarak stratejiler geliştirilmiştir.

Araklı İlçe Millî Eğitim Müdürlüğü 2010-2014 Stratejik Planı Gösterge Gerçekleşme Durumu

2010-2014 yıllarını kapsayan I. Plan döneminde Bakanlık üzerinde, 652 Sayılı Millî Eğitim Bakanlığının Teşkilat ve Görevleri Hakkında Kanun Hükmünde Kararname ve 6528 sayılı Millî Eğitim Temel Kanunu ile Bazı Kanun ve Kanun Hükmünde Kararnamelerde Değişiklik Yapılmasına Dair Kanunlar ile teşkilat yapısına yönelik iki büyük ve kapsamlı düzenleme hayata geçirilmiştir. Bu yapısal düzenlemeler ile Bakanlık birimlerine ait iş ve işlemler yeniden belirlenmiş, Bakanlık birimleri arasındaki görev dağılımında önemli değişiklikler yapılmış, ayrıca Bakanlığın geçmişte yürütmüş olduğu bir takım göstergeler kapsamındaki faaliyetler diğer kurumlara devredilmiştir. Bu durum Müdürlüğümüze ait 2010-2014 Stratejik Planının gerçekleşme düzeyini de doğrudan etkilemiştir.

Ayrıca yapısal düzenlemelerin yanında Bakanlıkça okul tür ve çeşitliliğinin azaltılması, 12 yıllık zorunlu eğitime geçiş, gibi önemli düzenlemeler de I. Plan döneminde hayata geçirilmiştir. Bu durum stratejik planda yer alan önemli sayıda stratejinin uygulanmasını etkilemiş, dolayısıyla bazı göstergelerin hedeflenenden daha düşük oranda gerçekleşmesine ya da görev devrinden kaynaklı gösterge verisine ulaşamamasına neden olmuştur. Bir üst öğrenim kurumuna geçişte uygulanan sınav sistemlerinin nitelik ve niceliksel değişikliklerin performans kriterlerine yansıtılmaması, bu tür sınavların Türkiye geneli sıralamasının açıklanmaması; doğru ve amacına uygun verilere ulaşılmasına engel olmuştur.

FATİH Projesinin hayata geçirilmesiyle birlikte, ortaöğretim kurumlarının teknolojik donanımıyla ilgili sorunları Stratejik Plan hedeflerini kolaylıkla yakalamış; bazı hedefleri gereksiz kılmıştır (Okulların projeksiyon temini vb.).

Tüm bu sebeplerle Araklı İlçe MEM 2010-2014 Stratejik Planının değerlendirilmesinde kullanılacak performans göstergeleriyle ilgili verilere ulaşılmasında güçlük yaşanmıştır. Buna göre, Araklı İlçe Millî Eğitim Müdürlüğü 2010-2014 yılı Stratejik Planında 7 stratejik amaç ve 26 stratejik hedef yer almıştır.

Araklı İlçe Millî Eğitim Müdürlüğü 2010-2014 Stratejik Planı değerlendirildiğinde; belirlenen stratejik amaç ve hedeflere makul düzeyde ulaşıldığını söylemek mümkündür.

Araklı İlçe Millî Eğitim Müdürlüğü tarafından hazırlanan ilk stratejik plan olması da dikkate alındığında bu oranın başarı düzeyi daha iyi anlaşılabilir.

2015-2019 Stratejik Planı'nda yer alan amaç, hedef, gösterge ve Stratejilerin belirlenmesinde, 2010-2014 Stratejik Planı'nın değerlendirilmesi sonucu elde edilen veriler belirleyici unsurlardan biri olmuştur.

B. İLÇE MEM 2015-2019 STRATEJİK PLANI İZLEME VE DEĞERLENDİRME MODELİ

Stratejik yönetimin uygulama aracı olarak hazırlanan stratejik planlar, kamu kuruluşlarının mevcut durumlarını inceleme, muhtemel geleceğini öngörme, kurumsal hedefleri belirleme, bunlara ulaşmak için izlenecek yol ve yöntemleri içeren stratejileri geliştirme ve nihayet yapılan işlerin sonuçlarını yani performansını ölçme aşamalarından oluşur.

Performansı belli periyotlarla ölçme, süreci kritik etme ve gerektiğinde sürece katkıda bulunma açısından önem arz eden izleme ve değerlendirme çalışmaları aracılığıyla 5018 sayılı Kamu Mali Yönetimi ve Kontrol Kanununun 41. maddesinin gereği olarak mali saydamlık ve hesap verme sorumluluğu yerine getirilmiş olur.

Araklı İlçe Milli Eğitim Müdürlüğü 2015-2019 Stratejik Planının uygulanmaya başlanması ile birlikte varlık sebebimiz olan misyonumuz, ideal geleceğimizi ifade eden vizyonumuz ve kurumsal ilkeler, davranış kuralları ve yönetim biçimimizi anlatan temel değerlerimiz doğrultusunda yürütülecek çalışmaları izleme süreci başlayacaktır.

İzleme ve değerlendirme sürecinde aşağıdaki soruların cevapları aranacaktır;

- Ne Yaptık?
- Başardığımızı Nasıl Anlarız?
- Uygulama Ne Kadar Etkili Oluyor?
- Neler Değiştirilmelidir?
- Gözden Kaçanlar Nelerdir?

Araklı İlçe Milli Eğitim Müdürlüğü stratejik planının izlenmesi sürecinde;

-Okul/Kurumların stratejik planlarının gerçekleşme düzeyleri periyodik olarak incelenecektir.

Araklı İlçe Milli Eğitim Müdürlüğü stratejik planının gerçekleşme düzeyinin tam olarak belirlenmesi, sorun alanlarının tespit edilip zamanında müdahale edilebilmesi; gelişmelerin sağlıklı bir şekilde takibi amacıyla İlçe Milli Eğitim Müdürlüğümüze bağlı birimler, plan kapsamında yaptıkları çalışmaları içeren 3'er aylık "faaliyet raporları" hazırlayacaklardır.

Böylece kurumsal performansın ölçülmesine olanak tanınacaktır. Performans hedeflerine ulaşmak için kullanılan yöntem ile yürütülen çalışmaların ve bunlardan elde edilen sonuçların değerlendirilmesi, Araklı İlçe Milli Eğitim Müdürlüğünce gerçekleştirilecektir.

İzleme raporları da göz önünde bulundurularak uygulama sonuçlarının amaç ve hedeflere kıyasla ölçülmesi, belirlenen amaç ve hedeflerin tutarlılık ve uygunluğunun karşılaştırmalı bir analizi yapılması sağlanacaktır. Aynı amaçla İlçe Milli Eğitim Müdürlükleri 6'şar aylık "faaliyet raporları" düzenleyecekler, buna ek olarak İl Milli Eğitim AR-GE birimince yapılacak çalışmayla İlçe Milli Eğitim Müdürlükleri çalışmalarının İl Milli Eğitim Müdürlüğünün hedefleri ve performans göstergelerine katkıları saptanacaktır.

Okul/kurumlar yılda iki kez izleme ve değerlendirme çalışması yapacak yalnız bir adet faaliyet raporu oluşturacaklardır. Okul/kurumların haziran ayı verilerine göre oluşturdukları rapor, süreci iyileştirme, sorun alanlarını belirleyip çözüm geliştirmede bir sonraki yılın çalışmalarına rehberlik edecektir.

Araklı İlçe Milli Eğitim Müdürlüğünce hazırlanan "Gelişim Rapor Sonuçları" Stratejik Plan Kurulu ile paylaşılarak, belirlenen sorun alanları kurulca belirlenecek bir sorun çözme yöntemiyle çözümlenecek, gerekli çalışmalar için ilgili kurum/birimlerle iletişime geçilerek, gerekli revizeler yapılacaktır

RAPORLAMA

Amaca uygun, doğru ve tutarlı verilerin varlığı, stratejik planın başarısının ölçülmesi ve değerlendirilmesi için gereklidir. İzleme ve değerlendirme faaliyetlerinin etkili olarak gerçekleştirilebilmesi, uygulama aşamasına geçmeden önce stratejik planda ortaya konulan hedeflerin nesnel ve ölçülebilir göstergelerle ilişkilendirilmesini gerektirmektedir.

2015–2019 Stratejik Plan çalışmaları kapsamında geliştirilen performans gösterge ve hedefleri, planın izlenmesi ve değerlendirilmesi açısından ilk adımı oluşturmaktadır. Bir sonraki aşamada stratejik planın amacına uygun ve planlandığı şekilde yürüyüp yürümediğinin kontrolü için denetleme, performans izleme ve üst yönetime gerekli geribildirim yapma, çalışmalar sırasında karşılaşılan problemleri belirleme, hedeflerdeki sapmalara erken müdahale etmek amacıyla bir raporlama sistemi oluşturulacaktır.

Tablo 26: İzleme ve Değerlendirme

İzleme Değerlendirme Dönemi	Gerçekleştirilme Zamanı	İzleme Değerlendirme Dönemi Süreç Açıklaması	Zaman Kapsamı
İlçe Birimlerinin Birinci İzleme-Değerlendirme Dönemi	Her yılın Nisan ayı içerisinde	-ARGE tarafından birimlerden, sorumlu oldukları Performans göstergeleri ile ilgili gerçekleşme durumlarına ilişkin verilerin toplanması ve incelenmesi -Performans Göstergelerinin gerçekleşme durumları hakkında hazırlanan raporun üst yöneticiye sunulması	Ocak-Mart dönemi
İlçe Birimlerinin İkinci İzleme-Değerlendirme Dönemi	Her yılın Temmuz ayı içerisinde	-ARGE tarafından birimlerden, sorumlu oldukları Performans göstergeleri ile ilgili gerçekleşme durumlarına ilişkin verilerin toplanması ve incelenmesi -Performans Göstergelerinin gerçekleşme durumları hakkında hazırlanan raporun üst yöneticiye sunulması	Nisan-Haziran dönemi
İlçe Birimlerinin Üçüncü İzleme-Değerlendirme Dönemi	Her yılın Ekim ayı içerisinde	-ARGE tarafından birimlerden, sorumlu oldukları Performans göstergeleri ile ilgili gerçekleşme durumlarına ilişkin verilerin toplanması ve incelenmesi -Performans Göstergelerinin gerçekleşme durumları hakkında hazırlanan raporun üst yöneticiye sunulması	Temmuz-Eylül dönemi
İlçe Birimlerinin Dördüncü İzleme-Değerlendirme Dönemi	İzleyen yılın Ocak ayı sonuna kadar	-ARGE tarafından birimlerden sorumlu oldukları göstergeler ile ilgili yılsonu gerçekleşme durumlarına ilişkin verilerin toplanması ve incelenmesi -Üst yönetici başkanlığında harcama birim yöneticilerince yılsonu gerçekleşmelerinin, gösterge hedeflerinden sapmaların ve sapma nedenlerinin değerlendirilerek gerekli Stratejilerin alınması	Tüm yıl
İlçe Milli Eğitim Müdürlüklerinin Birinci İzleme-Değerlendirme Dönemi	Her yılın Temmuz ayı içerisinde	-ARGE tarafından birimlerden, sorumlu oldukları Performans göstergeleri ile ilgili gerçekleşme durumlarına ilişkin verilerin toplanması ve incelenmesi -Performans Göstergelerinin gerçekleşme durumları hakkında hazırlanan raporun üst yöneticiye sunulması	Ocak-Temmuz dönemi

C. İLÇE MEM 2015-2019 STRATEJİK PLANI BİRİM SORUMLULUKLARI

Müdürlüğümüz 2015-2019 Stratejik Planında yer alan stratejik hedeflere ilişkin olarak belirlenen stratejilerin gerçekleştirilmesine yönelik olarak yapılacak çalışmalarda koordinasyonu yürütecek ve birlikte çalışılacak birimler ayrı ayrı tespit edilerek 2015-2019 SP Birim Sorumluluk Tablosu'nda bu sorumluluklara yer verilmiştir.

Buna göre söz konusu çalışmalarda ana sorumlu olan birimler, koordinatör birim olarak görevlerini yürüteceklerdir. Birimler çalışmaların sonuçlandırılmasından ve izleme faaliyetine yönelik olarak raporlanmasından da sorumlu olacaklardır.



TEMA	STRATEJİK HEDEF	No	STRATEJİLER	ANA SORUMLU BİRİM	DİĞER SORUMLU BİRİMLER
EĞİTİM ve ÖĞRETİME ERİŞİM	Stratejik Hedef 1.1 Plan dönemi sonuna kadar dezavantajlı gruplar öncelikli olmak üzere, ilimizde bulunan her bireyin, eğitim ve öğretimin her türünde ve kademesinde katılımını sağlayarak, devamsızlık, sınıf tekrarı ve okul terkleri oranlarını azaltmak.	1	Diğer kurum/kuruluş, hayırseverler ve STK'ların işbirliği ile eğitime erişimi sağlayacak projeler artırılabacaktır.	Strateji Geliştirme Bölümü	-Temel Eğitim Bölümü -Ortaöğretim Bölümü -Mesleki ve Teknik Eğitim Bölümü -Din Öğretimi Bölümü -İnşaat ve Emlak Bölümü
		2	Mesleki ve Teknik Eğitimi özendirici ve tanıtıcı çalışmalar yapılacaktır.	Mesleki ve Teknik Eğitim Bölümü	-Temel Eğitim Bölümü -Strateji Geliştirme Bölümü -Özel Öğretim Bölümü
		3	Mesleki ve Teknik Eğitim kurumlarında bölgesel ve sektörel ihtiyaçlara göre alan/dal çeşitliliği güncellenecektir.	Mesleki ve Teknik Eğitim Bölümü	-Strateji Geliştirme Bölümü -Özel Öğretim Bölümü
		4	Meslek Lisesi mezunlarına yönelik istihdamı artırıcı çalışmalar yapılacaktır.	Mesleki ve Teknik Eğitim Bölümü	-Strateji Geliştirme Bölümü -Özel Öğretim Bölümü
		5	Üstün zekâlı öğrencilerin tespit edilmesi ve yeteneklerinin geliştirilmesine yönelik çalışmalar yapılacaktır.	Özel Eğitim ve Rehberlik Bölümü	-Strateji Geliştirme Bölümü
		6	Örgün eğitimin dışında kalan bireylerin eğitime erişim imkânlarından faydalanması için öğrenme fırsat ve imkânlarını destekleyici çalışmalar yapılacaktır.	Hayat Boyu Öğrenme Bölümü	-Hizmetçi Eğitim Bölümü
		7	Okul yöneticileri ile müftülük, muhtarlar, okul aile birliği başkanlarının işbirliğiyle okulöncesi eğitim öncelikli olmak üzere, erişimin sağlanmasına yönelik çalışmalar yapılacaktır.	Temel Eğitim Bölümü	-Temel Eğitim Bölümü -Özel Öğretim Bölümü
		8	Yatılılık ve bursluluk imkânlarının tanıtılmasına yönelik çalışmalar yapılacaktır	Orta Öğretim Bölümü	-Temel Eğitim Bölümü -Mesleki ve Teknik Eğitim Bölümü -Din Öğretimi Bölümü -Özel Öğretim Bölümü -Özel Eğitim ve Rehberlik Bölümü
		9	Ortaöğretimde mezuniyet sonrası istihdam ile üniversitelere yerleşim konularında çalışmalar yapılacaktır.	Ortaöğretim Bölümü	-Strateji Geliştirme Bölümü -Din Öğretimi Hizmetleri Bölümü -Mesleki ve Teknik Eğitim Bölümü
		10	Barınmaya ihtiyaç duyacak öğrencilerin sayıları ve uygun yurtların kapasiteleri belirlenerek öğrencilerin barınma ihtiyaçlarının karşılanmasına yönelik çalışmalar yapılacaktır.	Özel Öğretim Kurumları Hizmetleri Bölümü	-Ortaöğretim Bölümü -Mesleki ve Teknik Eğitim Bölümü -Din Öğretimi Bölümü
		11	Bireylerin istihdamını artırmaya yönelik olarak, sektör ve ilgili taraflarla iş birliği yaparak, hayat boyu eğitim anlayışı çerçevesinde mesleki kursların çeşitliliği ve katılımcı sayısı artırılabacaktır.	Hayat Boyu Öğrenme Bölümü	-Mesleki ve Teknik Eğitim Bölümü

TEMA	STRATEJİK HEDEF	No	STRATEJİLER	ANA SORUMLU BİRİM	DİĞER SORUMLU BİRİMLER
EĞİTİM ve ÖĞRETİME ERİŞİM	Stratejik Hedef 1.1 Plan dönemi sonuna kadar dezavantajlı gruplar öncelikli olmak üzere, ilimizde bulunan her bireyin, eğitim ve öğretimin her türünde ve kademesinde katılımını sağlayarak, devamsızlık, sınıf tekrarı ve okul terkleri oranlarını azaltmak.	12	Sürekli devamsız öğrencilerin velilerinin ekonomik durumları incelenerek gerekli görülenler sosyal yardımlaşma ve dayanışma vakfına yönlendirilecektir.	Temel Eğitim Hizmetleri Bölümü	-Ortaöğretim Bölümü -Mesleki ve Teknik Eğitim Bölümü -Din Öğretimi Bölümü -Özel Eğitim ve Rehberlik Bölümü
		13	Okula devamın sağlanması için taşınmalı eğitime ihtiyaç duyan tüm öğrenciler tespit edilecek ve taşınmalı eğitim kapsamına alınması için çalışmalar yapılacaktır.	Destek Hizmetleri Bölümü	-Ortaöğretim Bölümü -Mesleki ve Teknik Eğitim Bölümü -Din Öğretimi Bölümü -Özel Eğitim ve Rehberlik Bölümü
		14	Müftülük, köy, mahalle muhtarları, okul aile birliği başkanları ile işbirliğine gidilerek okula devamın artırılmasına yönelik çalışmalar yapılacaktır.	Temel Eğitim Hizmetleri Bölümü	-Ortaöğretim Bölümü -Mesleki ve Teknik Eğitim Bölümü -Din Öğretimi Bölümü -Özel Eğitim ve Rehberlik Bölümü -Hayat Boyu Öğrenme Bölümü
		15	Engelli öğrencilerin okula devamsızlık sebeplerinin ortadan kaldırılması için çalışmalar yapılacaktır.	Özel Eğitim ve Rehberlik Bölümü	-Temel Eğitim Bölümü -Ortaöğretim Bölümü -Mesleki ve Teknik Eğitim Bölümü -Din Öğretimi Bölümü -Hayat Boyu Öğrenme Bölümü
		16	Bütün okul tür ve kademelerinde devamsızlık, sınıf tekrarı ve okul terki bulunan öğrenciler tespit edilerek nedenleri araştırılarak gerekli çalışmalar yapılacaktır	Özel Eğitim ve Rehberlik Bölümü	-Temel Eğitim Bölümü -Ortaöğretim Bölümü -Mesleki ve Teknik Eğitim Bölümü -Din Öğretimi Bölümü -Hayat Boyu Öğrenme Bölümü
		17	Velilerin 8383 ve e-okul veli bilgilendirme sistemleri hakkında bilgilendirilerek, bu sistemlerin kullanım oranları artırılacaktır.	Bilgi İşlem ve Eğitim Teknolojileri Bölümü	-Hayat Boyu Öğrenme Bölümü
		18	Okullarda uygulanan ulusal ve uluslararası projelere katılan öğrenci sayısını artırarak, projeye katılacak öğrenci seçimlerinde okul terki riski bulunan öğrencilere de yer verilmesi sağlanacaktır.	Strateji Geliştirme Bölümü	-Temel Eğitim Bölümü -Ortaöğretim Bölümü -Mesleki ve Teknik Eğitim Bölümü -Din Öğretimi Bölümü
		19	Arkadaş gruplarının olumsuz etkilerini azaltmak için sosyal, sportif ve kültürel faaliyetler arttırılacaktır.	Mesleki ve Teknik Eğitim Bölümü	-Temel Eğitim Bölümü -Ortaöğretim Bölümü -Din Öğretimi Bölümü -Özel Eğitim ve Rehberlik Bölümü

TEMA	STRATEJİK HEDEF	No	STRATEJİLER	ANA SORUMLU BİRİM	DİĞER SORUMLU BİRİMLER
EĞİTİM ÖĞRETİMDE KALİTE	Stratejik Hedef 2.1 Öğrencilerin akademik başarıları ve öğrenme kazanımlarını dikkate alınarak, ilçemizde bulunan okul türleri arasındaki başarı düzeyi farklılıklarını azaltmak ve eğitim kalitesini yükseltmek.	20	Örgün ve yaygın eğitim kapsamında, öğrencilere yönelik sosyal, sportif ve kültürel faaliyetler ile yarışmalardaki çeşitliliği nitelik ve nicelik yönünden artırıcı çalışmalar yapılacaktır.	Strateji Geliştirme Bölümü	-Temel Eğitim Bölümü -Ortaöğretim Bölümü -Mesleki ve Teknik Eğitim Bölümü -Din Öğretimi Bölümü -Özel Eğitim ve Rehberlik Bölümü -Hayat Boyu Öğrenme Bölümü -Özel Öğretim Bölümü
		21	Örgün eğitimde, öğretmenlerin öğrencilere birebir rehberlik yapacağı bir koçluk sistemi oluşturulacaktır.	Strateji Geliştirme Bölümü	-Temel Eğitim Bölümü -Ortaöğretim Bölümü -Mesleki ve Teknik Eğitim Bölümü -Din Öğretimi Bölümü -Özel Eğitim ve Rehberlik Bölümü
		22	Öğrencilerin akademik başarılarını ve öğrenme kazanımlarını artırmaya yönelik kurslar açılacak ve katılımın sağlanması için çalışmalar yapılacaktır.	Strateji Geliştirme Bölümü	-Temel Eğitim Bölümü -Ortaöğretim Bölümü -Mesleki ve Teknik Eğitim Bölümü -Din Öğretimi Bölümü
		23	Okullar bazında kullanılabilir basit, anlaşılır ve uygulanabilir bir ölçme değerlendirme takip portalı oluşturulacaktır.	Strateji Geliştirme Bölümü	-Bilgi İşlem ve Eğitim Teknolojileri Bölümü -Özel Eğitim ve Rehberlik Bölümü
		24	Yerel ve ulusal düzeyde yapılan yarışmalar, sınavlar, sosyal, sportif ve kültürel etkinliklerdeki başarılar ödüllendirilerek öğrencilerin güdülenmesi sağlanacaktır.	Ortaöğretim Bölümü	-Temel Eğitim Bölümü -Mesleki ve Teknik Eğitim Bölümü -Din Öğretimi Bölümü -Hayat Boyu Öğrenme Bölümü -Özel Eğitim ve Rehberlik Bölümü
		25	Mesleki ve Teknik Eğitimde yer alan öğrencilerin alanları ile ilgili motivasyonlarını artırıcı faaliyetler düzenlenecektir.	Mesleki ve Teknik Eğitim Bölümü	-Hayat Boyu Öğrenme Bölümü -Din Öğretimi Bölümü -Özel Eğitim ve Rehberlik Bölümü
		26	Öğrencilerdeki madde bağımlılığına ve teknolojik bağımlılığa karşı mücadele çalışmaları artırılabilecek.	Özel Eğitim ve Rehberlik Bölümü	-Temel Eğitim Bölümü -Ortaöğretim Bölümü -Mesleki ve Teknik Eğitim Bölümü -Din Öğretimi Bölümü

TEMA	STRATEJİK HEDEF	No	STRATEJİLER	ANA SORUMLU BİRİM	DİĞER SORUMLU BİRİMLER
EĞİTİM ÖĞRETİMDE KALİTE	Stratejik Hedef 2.1 Öğrencilerin akademik başarıları ve öğrenme kazanımlarını dikkate alınarak, ilimizde bulunan okul türleri arasındaki başarı düzeyi farklılıklarını azaltmak ve eğitim kalitesini yükseltmek.	27	Örgün ve yaygın eğitim kapsamında; Okul yöneticisi, öğretmen, öğrenci ve velilere öfke kontrolü, akran baskısına karşı koyabilme, çatışma çözebilme, sınav kaygısı vb. eğitimler verilecektir.	Özel Eğitim ve Rehberlik Bölümü	-Temel Eğitim Bölümü -Ortaöğretim Hizmetleri -Mesleki ve Teknik Eğitim Bölümü -Din Öğretimi Bölümü
		28	Okul sağlığı ve hijyen konularında öğrencilerin, velilerin ve okul personelinin bilinçlendirilmesine yönelik faaliyetler yapılacaktır.	Temel Eğitim Bölümü	-Ortaöğretim Bölümü -Mesleki ve Teknik Eğitim Bölümü -Din Öğretimi Bölümü -Hayat Boyu Öğrenme Bölümü. -Özel Eğitim ve Rehberlik Bölümü -Özel Öğretim Bölümü
		29	Eğitimde Fırsatları Artırma ve Teknolojiyi İyileştirme Hareketi (FATİH) Projesi ile örgün ve yaygın eğitim kurumlarında yönetici, öğretmen ve öğrencilerin bilişim teknolojileri becerileri geliştirilecektir.	Bilgi İşlem ve Eğitim Teknolojileri Bölümü	-Temel Eğitim Bölümü -Ortaöğretim Bölümü -Mesleki ve Teknik Eğitim Bölümü -Din Öğretimi Bölümü -Hayat Boyu Öğrenme Bölümü -Özel Eğitim ve Rehberlik Bölümü -Özel Öğretim Bölümü
		30	Merkezi sınav sonuçlarının ilçe ve okul düzeyinde analizleri yapılacaktır.	Strateji Geliştirme Bölümü	-Temel Eğitim Bölümü -Ortaöğretim Bölümü -Mesleki ve Teknik Eğitim Bölümü -Din Öğretimi Bölümü
		31	Eğitsel, kişisel ve mesleki rehberlik faaliyetlerinin yürütülmesinde diğer kurumların beşeri ve fiziki kaynaklarının kullanılabilmesi amacıyla işbirliğine gidilecektir.	Özel Eğitim ve Rehberlik Bölümü	-Temel Eğitim Bölümü -Ortaöğretim Bölümü -Mesleki ve Teknik Eğitim Bölümü -Din Öğretimi Bölümü -Hayat Boyu Öğrenme Bölümü
		32	Bilinçli internet kullanımı konusunda öğrencilere ve ebeveynlere yönelik çalışmalar yapılacaktır.	Bilgi İşlem ve Eğitim Teknolojileri Bölümü	-Temel Eğitim Bölümü -Ortaöğretim Bölümü -Mesleki ve Teknik Eğitim Bölümü -Din Öğretimi Bölümü -Özel Eğitim ve Rehberlik Bölümü -Hayat Boyu Öğrenme Bölümü
		33	Arkadaş gruplarının olumsuz etkilerini azaltmak için sosyal, sportif ve kültürel faaliyetler arttırılacaktır.	Mesleki ve Teknik Eğitim Bölümü	-Temel Eğitim Bölümü -Ortaöğretim Bölümü -Din Öğretimi Bölümü -Özel Eğitim ve Rehberlik Bölümü

TEMA	STRATEJİK HEDEF	No	STRATEJİLER	ANA SORUMLU BİRİM	DİĞER SORUMLU BİRİMLER
EĞİTİM ÖĞRETİMDE KALİTE	Stratejik Hedef 2.2 Hayat boyu öğrenme perspektifinden hareketle ilçemizdeki işgücü piyasasıyla işbirliği yaparak, bireylerin mesleki gelişim süreçlerini desteklemek, işgücü piyasasının talep ettiği beceriler ile uyumlu bireyler yetiştirmek ve istihdam edilebilirliklerini artırmak.	34	STK'lar ve yerel medyanın desteğiyle sektörlerdeki gelişmeler göz önünde bulundurularak eğitim ile ilgili çalışmalar takip edilecek ve iyi uygulamalar yaygınlaştırılacaktır.	Mesleki ve Teknik Eğitim Bölümü	-Özel Büro Bölümü -Strateji Geliştirme Bölümü
		35	İlçemizde kalifiye eleman yetiştirmeye yönelik açılan kursların iş dünyasının görüş ve desteği alınarak istihdam olanakları ile ilişkisi artırılacaktır.	Hayat Boyu Öğrenme Bölümü	-Mesleki ve Teknik Eğitim Bölümü
		36	Temel Eğitim velilerine yönelik yapılacak çalışmalarla öğrenciler ihtiyaç duyulan alanlardaki meslek liselerine yönlendirilecektir.	Özel Eğitim ve Rehberlik Bölümü	-Mesleki ve Teknik Eğitim Bölümü -Ortaöğretim Bölümü -Din Öğretimi Bölümü
		37	Öğrencilerin bilinçli kariyer planlaması yapmaları noktasında öğrenci ve velilerine yönelik rehberlik çalışmaları yapılacaktır.	Strateji Geliştirme Bölümü Özel Eğitim ve Rehberlik Bölümü	-Temel Eğitim Bölümü -Ortaöğretim Bölümü -Mesleki ve Teknik Eğitim Bölümü -Din Öğretimi Bölümü

TEMA	STRATEJİK HEDEF	No	STRATEJİLER	ANA SORUMLU BİRİM	DİĞER SORUMLU BİRİMLER
KURUMSAL KAPASİTENİN GELİŞTİRİLMESİ	Stratejik Hedef 3.1 İşlevsel bir insan kaynakları planlamasında, kurumumuzda görev yapan yönetici ve her kademe görev yapan personelin iş tanımları dâhilinde mesleki yeterliliğini arttırmak.	38	Üniversiteler ile işbirliğine gidilerek, ilçemiz genelinde lisansüstü eğitim görmüş öğretmen ve personel sayısının artırılması için çalışmalar yapılacaktır.	Özel Büro	Tüm Birimler
		39	Öğretmenlerimiz için üniversitelerin ve iş dünyasının imkânlarından faydalanarak, mahalli düzeyde eğitim faaliyetleri planlanacaktır.	Hizmetiçi Eğitim Bölümü	Tüm Birimler
		40	Üniversitelerle işbirliği yapılarak, çalışanların motivasyonunu yükseltici çalışmalar düzenlenecektir.	Strateji Geliştirme Bölümü	Hizmetiçi Eğitim Bölümü
		41	Üniversitelerin ve iş dünyasının imkânlarından faydalanarak çalışanlara yönelik sosyal kültürel ve sportif etkinlikler artırılabilecek.	Strateji Geliştirme Bölümü	Özel Büro
		42	Engelli çalışanlara bilgi, beceri ve engel durumlarına uygun görevler verilmesi sağlanacaktır.	İnsan Kaynakları Bölümü	Özel Büro
		43	Eğitim Bilişim Ağının (EBA) öğrenciler ve öğretmenler tarafından etkin kullanımını artırmak amacıyla tanıtım faaliyetleri gerçekleştirilecek ve EBA'nın etkin kullanımının sağlanması için öğretmenlere hizmet içi eğitimler düzenlenecektir.	Bilgi İşlem ve Eğitim Teknolojileri Bölümü	Tüm Birimler

TEMA	STRATEJİK HEDEF	No	STRATEJİLER	ANA SORUMLU	DİĞER SORUMLU BİRİMLER
KURUMSAL KAPASİTENİN GELİŞTİRİLMESİ	Stratejik Hedef 3.2 Plan dönemi sonuna kadar kurumumuzun finansal kaynaklarının etkin dağıtımıyla tüm eğitim kurumlarının alt yapı ve donatım ihtiyacını karşılamak	44	İlçemizde bulunan okullardaki fiziki eksiklikler engelli öğrencilerimizin ihtiyaçları öncelikli olmak üzere göz önünde bulundurularak tespit edilecek, yerel yönetimler ve STK'ların desteği ile bu ihtiyaçlar karşılanacaktır.	İnşaat Emlak Hizmetleri Bölümü	Özel Eğitim ve Rehberlik Bölümü
		45	E-yatırım modülünün etkin kullanımı sağlanarak onarım taleplerinde gerçekçi veri girişlerinin yapılması sağlanacaktır.	Bilgi İşlem ve Eğitim Teknolojileri Bölümü	İlçe MEM Bilgi İşlem ve Eğitim Teknolojileri Bölümü
		46	Kamu ödeneklerinden İlçe Milli Müdürlüğüne ayrılan bütçe ile alt yapı eksikliklerinin giderilmesi öncelikli olarak sağlanacaktır.	İnşaat Emlak Bölümü	Tüm Birimler
		47	Okul/kurumlarımızın her türlü donatım eksiği öğretim programlarının gerektirdiği teknolojik gelişmeler göz önünde bulundurularak karşılanacaktır.	Destek Hizmetleri Bölümü	Tüm Birimler
		48	Çağ nüfusları dikkate alınarak ortaya çıkan ihtiyaç doğrultusunda yeni okulların ve dersliklerin yapımı ve donatımı için hayırseverler ve STK'lar ile yapılan işbirlikleri artırılabilecektir.	İnşaat Emlak Hizmetleri Bölümü	Tüm Birimler
		49	Yeni yapılacak ve halihazırda bulunan okul/kurum bina ve eklentileri (pansiyon, laboratuvar, kantin vb.) tasarruf, hijyen ve kullanışlılık şartları dikkate alınarak yapılandırılacaktır.	İnşaat Emlak Hizmetleri Bölümü	Tüm Birimler
		50	Okul/kurumların çevre düzenlemeleri, öğrencilerin fiziksel ve sosyal gelişimlerini destekleyecek şekilde yapılacaktır	İnşaat Emlak Hizmetleri Bölümü	Tüm Birimler
		51	Okul ve kurum binalarının deprem tahkiki ile güçlendirmesine yönelik çalışmalar programlar dâhilinde yürütülecektir.	İnşaat Emlak Hizmetleri Bölümü	Tüm Birimler
		52	5580 Sayılı Kanun kapsamında faaliyette bulunan dershanelerin irtifak hakkı veya kiralama yolu ile özel okula dönüştürülmesi çalışmaları yürütülecektir.	Özel Öğretim Hizmetleri	Maarif Müfettişleri
		53	AB projeleri, kalkınma ajansları, hibe fonları vb. gibi kaynaklardan yararlanılarak okul ve kurumların fiziki alt yapıları geliştirilecektir.	Strateji Geliştirme Bölümü	-Temel Eğitim Bölümü -Ortaöğretim Bölümü -Mesleki ve Teknik Eğitim Bölümü -Din Öğretimi Bölümü -Özel Eğitim ve Rehberlik Bölümü -Hayat Boyu Öğrenme Bölümü -Özel Öğretim Bölümü

TEMA	STRATEJİK HEDEF	No	STRATEJİLER	ANA SORUMLU	DİĞER SORUMLU BİRİMLER
KURUMSAL KAPASİTENİN GELİŞTİRİLMESİ	Stratejik Hedef 3.3 Verilerin elektronik ortamda toplanması, analizi, güvenli bir şekilde iletimi ve arşivlenmesini sağlamak amacıyla enformasyon teknolojilerinin etkin kullanımını sağlamak.	54	Bakanlığın yazılım ve donanım teknolojilerini etkin bir şekilde kullanarak, personelin medya okuryazarlığının (uzaktan eğitim modülü) artırılması sağlanacaktır.	Bilgi İşlem ve Eğitim Teknolojileri Bölümü	Hayat Boyu Öğrenme Bölümü
		55	Veri tabanı güvenliğinin artırılmasına yönelik çalışmalar yapılacaktır.	Bilgi İşlem ve Eğitim Teknolojileri Bölümü	Bilgi İşlem ve Eğitim Teknolojileri Bölümü
		56	Ağ iletişim alt yapısının iyileştirilmesine yönelik çalışmalar yapılacaktır.	Bilgi İşlem ve Eğitim Teknolojileri Bölümü	Bilgi İşlem ve Eğitim Teknolojileri Bölümü
		57	İlçe Milli Eğitim Müdürlüğü iş, işlem ve hizmetlerine ilişkin yazışmaların hızlı bir şekilde gerçekleştirilmesi, ihtiyaç duyulan bilgiye kolay ulaşılması, bilginin etkin yönetilmesi ve basılı doküman ve ıslak imza kullanımının azaltılmasına yönelik olarak Doküman Yönetim Sisteminin kullanım alanı genişletilecektir.	Strateji Geliştirme Bölümü	Bilgi İşlem ve Eğitim Teknolojileri Bölümü
		58	İlçe Milli Eğitim Müdürlüğü'ne ait bütün taşınmaz bilgileri ile bilgi sistemlerindeki temel veriler elektronik ortama taşınacak ve karar verme süreçlerinde destek araç olarak kullanılacaktır.	Destek Hizmetleri Bölümü	Bilgi İşlem ve Eğitim Teknolojileri Bölümü

KAYNAKÇA: Resmi Gazete, (2003). **Kamu Mali Yönetimi ve Kontrol Kanunu.** Kanun Numarası: 5018 Kabul Tarihi: 10/12/2003, Sayı: 25326, Yayımlandığı Düstur: Tertip: 5 Cilt.